

Manual de axuda do Galgo 2.0



XUNTA DE GALICIA

CONSELLERÍA DE CULTURA, EDUCACIÓN
E ORDENACIÓN UNIVERSITARIA

A nova versión do corrector Galgo foi desenvolvida para funcionar no seguinte software da plataforma Windows:



Introdución.....	4
Instalación usuario/a sen perfil de Administrador.....	4
Execución do corrector.....	6
Configuración do corrector.....	7
Dicionarios externos.....	8
Dicionario do usuario.....	10
Niveis de suxestións.....	11
Funcionamento do Galgo.....	12
Posibilidades de corrección.....	14
Tipos de suxestións.....	14
Observacións finais.....	16
Anexos.....	17
Usuarios/as con Galgo 1.0 instalado	17
Créditos.....	25

Introdución

Esta nova versión de Imaxin Galgo, aplicación pioneira para a corrección de textos en galego, actualiza e mellora esta ferramenta pensada para a análise dos problemas de carácter ortográfico e léxico intrínsecos a todo texto escrito no noso idioma. Así, é posible que se mesturen nun mesmo documento desde castelanismos, verbos mal conxugados, vulgarismos, erros propiamente ortográficos ou mesmo interseccións destas tipoloxías nunha mesma palabra. Entre as actualizacións, destaca a modificación da base de datos segundo a norma aprobada no ano 2003 pola Real Academia Galega e o Instituto da Lingua Galega.

Ademais desta parte eminentemente lingüística, hai que lle engadir a necesaria adaptación do corrector ás versións máis actuais do procesador de texto dominante actualmente no mercado (Microsoft Office Word 2003, 2007 e 2010).

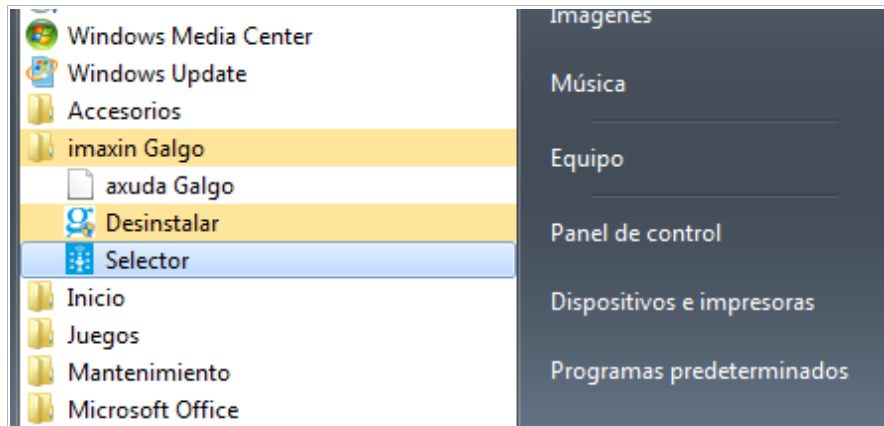
Por último, debemos indicar unha serie de funcións e engadidos que cremos que son necesarios para unha boa corrección lingüística dun texto en calquera idioma. Por unha banda, falamos da existencia no corrector de diversos niveis de suxestións: do máis exhaustivo ao menos e, polo tanto, do menos ao máis rápido. Por outra, falamos da capacidade de inserir no corrector un **dicionario de usuario**, onde engadiremos ou suprimiremos as entradas léxicas que queiramos en calquera momento, e **dicionarios externos** que facilitarán a corrección de textos técnicos tendo en conta a terminoloxía propia de cada campo do coñecemento.

Instalación usuario/a sen perfil de Administrador

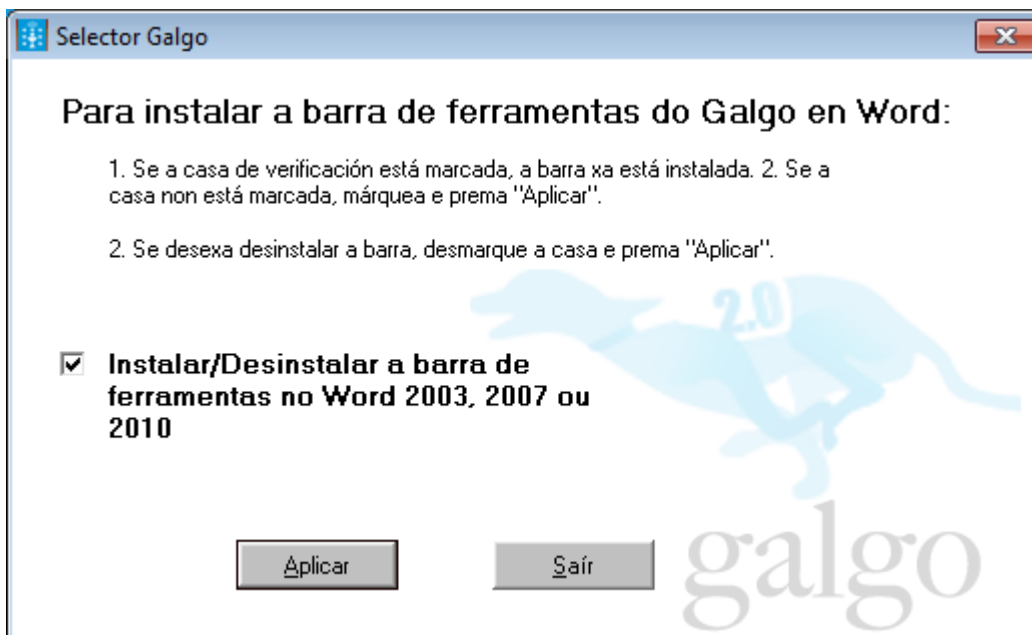
Para poder levar a cabo a instalación do Galgo é necesario ter permisos de administración. No caso de levar a instalación cun perfil de usuario sen permisos de administración, o instalador pediranos o contrasinal para poder levar a cabo a instalación.

Unha vez completado o proceso de instalación, o usuario/a deberá proceder á instalación da barra de ferramentas do Galgo a través de un selector que aparecerá no grupo de programas instalado. Para a execución do “selector” recoméndaselle ao usuario/a ter pechado todos os programas de Microsoft Office.

Poderemos acceder a este a través de *Inicio* → *Todos os programas* → *imaxin Galgo*.

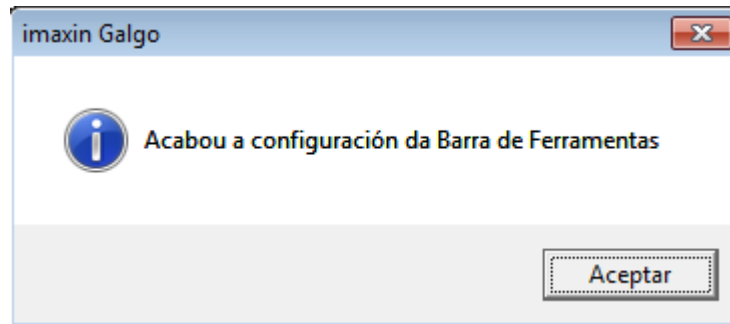


Cando lanzamos o selector teremos a seguinte pantalla, na que o usuario/a deberá marcar a casa de verificación no caso de que esta non apareza marcada. Este proceso instalará a barra de ferramentas do Galgo no Word para o perfil do/a usuario/a.



O selector tamén nos servirá para desinstalar a barra de ferramentas cando queiramos prescindir do Galgo.

Se o proceso se completa de forma correcta, presentaráselle ao usuario/a a seguinte xanela.



Execución do corrector

Microsoft Office Word 2003

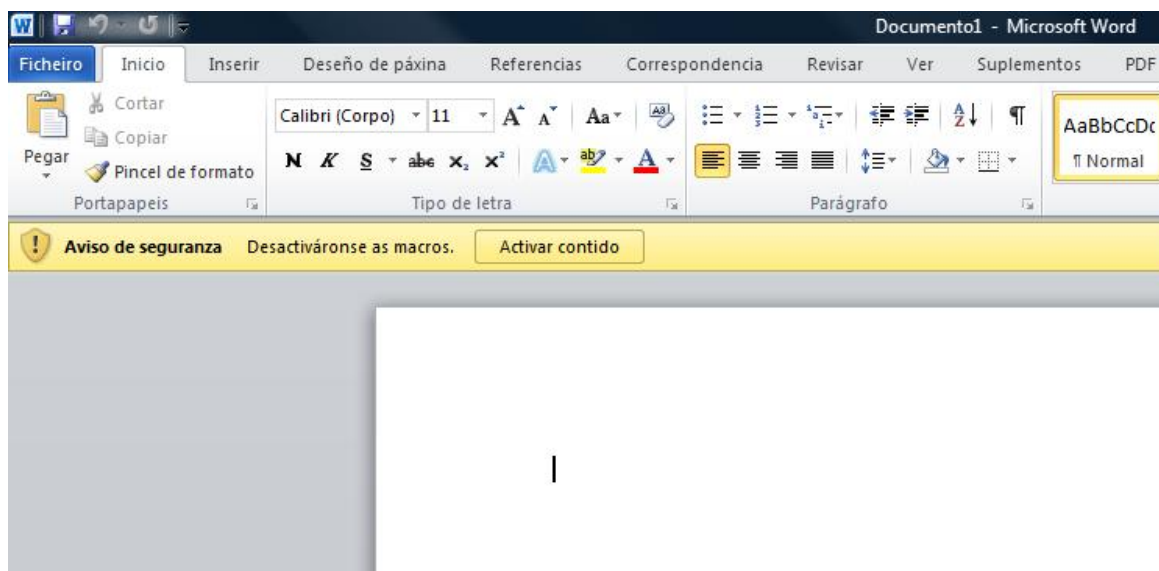
Unha vez instalado, encontraremos a icona do Galgo 2.0 na barra de ferramentas.

Microsoft Office Word 2007

Unha vez instalado, encontraremos a icona do Galgo 2.0 no separador **Suplementos**.

Microsoft Office Word 2010

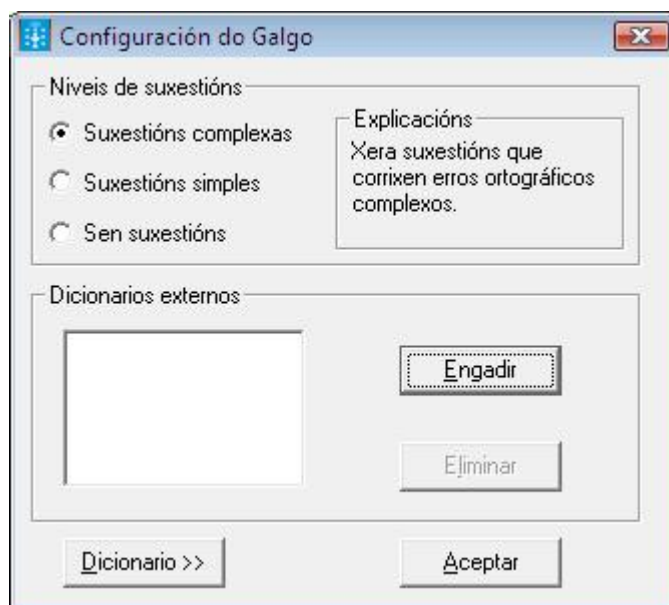
Para que Galgo 2.0 poida ser utilizado nos computadores con Microsoft Office Word 2010, é necesario que o/a usuario/a autorice a execución de macros cando se lle solicite:



Debe premerse o botón **Activar contido**. A seguir, encontraremos a icona do Galgo 2.0 no separador **Suplementos**.

Configuración do corrector

Para acceder ás opcións de configuración do corrector Galgo, prememos o botón **Opcións...** que aparece na pantalla principal. Este botón levaranos a unha nova xanela onde poderemos configurar distintos parámetros de corrección.

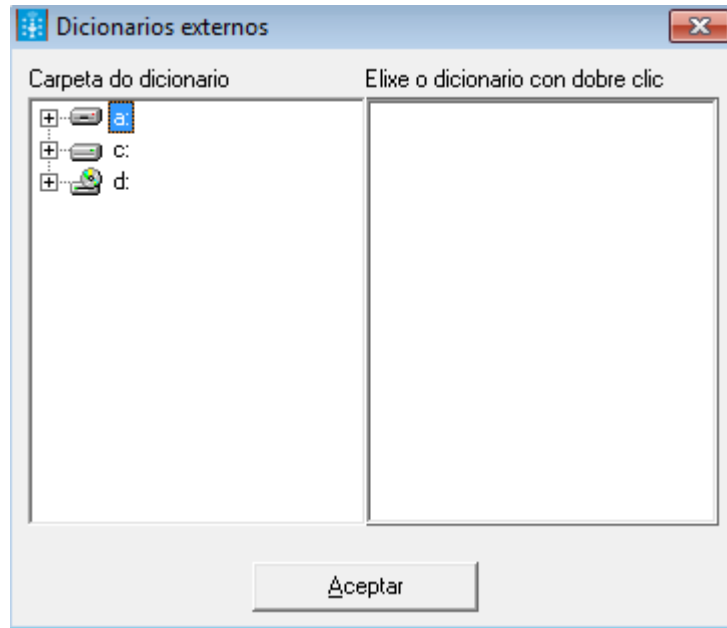


Dicionarios externos

Os **dicionarios externos** son dicionarios terminolóxicos ou de linguaxe especializada que se lle poden engadir ao corrector Galgo para facilitar a corrección de textos especializados.

Eses dicionarios fornécenos a empresa **imaxin|software** e conteñen sempre un léxico validado por expertos, polo tanto, non os pode modificar o/a usuario/a final.

Só se poderán incluír estes dicionarios antes de comezar a corrixir un documento. Debe ser o primeiro que fagamos antes de premer o botón **Comezar**.



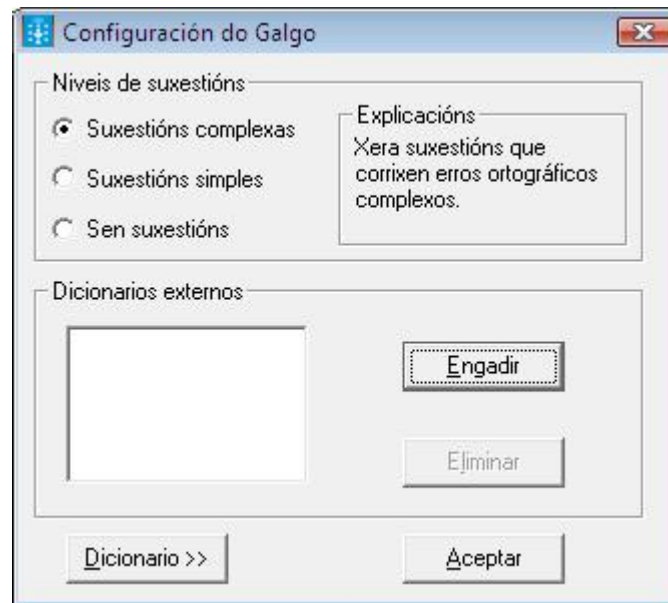
Funcións dos botóns

Engadir dicionario externo: con este botón engadiremos os dicionarios especializados que teñamos no noso disco duro. Podemos contar con diferentes dicionarios activos ao mesmo tempo.

Para engadir un dicionario externo, prememos o botón **Engadir**. Aparecerá unha nova pantalla e na súa parte esquerda temos a árbore de unidades e cartafoles; aquí debemos elixir o cartafol onde temos o dicionario e este aparecerá na parte dereita. Para engadilo simplemente prememos dúas veces sobre el. Prememos **Aceptar**.

Activar ou desactivar un dicionario externo: un dicionario externo vai ter dous estados: **Activado** que é cando a caixa de verificación está marcada e, polo tanto, vai ser usado na corrección dos textos; e **Desactivado** que será cando non se use o dicionario. Isto é para facilitar a flexibilidade e a rapidez da corrección; por exemplo, se tes dous dicionarios, un xurídico e outro informático, activarás un ou outro segundo o tipo de documento que vaias corrixir.

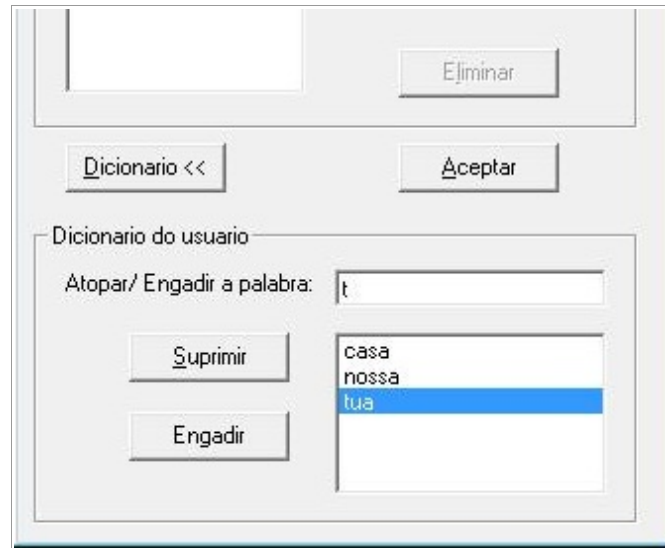
Suprimir dicionario externo: mediante esta función, poderemos eliminar do Galgo aqueles dicionarios que non consideremos necesarios nese momento. Para poder eliminar un dicionario externo este debe estar **Desactivado**; é dicir, debe ter a caixa de verificación sen marcar.



Dicionario do usuario

O **Dicionario do usuario** é un dicionario personalizado no cal incluimos as palabras que consideramos necesarias para a mellor corrección do texto, e que podemos acrecentar por medio do botón **Engadir** na pantalla principal do Galgo.

Para acceder ao dicionario do usuario prememos o botón **Opcións...** e despois o botón **Dicionario >>**. Aquí aparece unha lista de palabras onde podemos:



Engadir novas entradas

Escribimos a palabra que desexamos engadir na caixa de texto **Atopar/Engadir a palabra** e prememos **Intro** ou ben **Engadir**. Automaticamente engadiralle a palabra á lista por orde alfabética.

Eliminar palabras

Se desexamos eliminar unha palabra que sexa incorrecta, debemos seleccionala e premer o botón **Suprimir**. Pódense eliminar moitas palabras á vez usando a combinación de teclas estándar de Windows CTRL + Clic, para seleccións non contiguas de palabras e MAIÚS + Clic para seleccións de palabras contiguas.

Atopar unha palabra

Tamén se pode encontrar unha palabra concreta na lista, simplemente escribíndoa na caixa de texto **Atopar/Engadir a palabra**. Segundo vaíamos escribindo, aparecerá seleccionada a palabra máis próxima na lista de abaixo.

Niveis de suxestións

O Galgo ten tres niveis de suxestións diferentes en función da exhaustividade na

corrección. Cada nivel activa unha serie de mecanismos de suxestión que resollen desde problemas ortográficos a problemas léxicos complexos.

Sen suxestións: neste nivel, o Galgo vaise comportar como un simple detector de erros no texto e non xerará ningún tipo de suxestión.

Suxestións simples: este nivel de suxestións vai corrixir erros de tipo ortográfico que existen no texto, desde erros tipográficos por inserción, eliminación ou substitución de caracteres etc., até erros de carácter ortográfico.

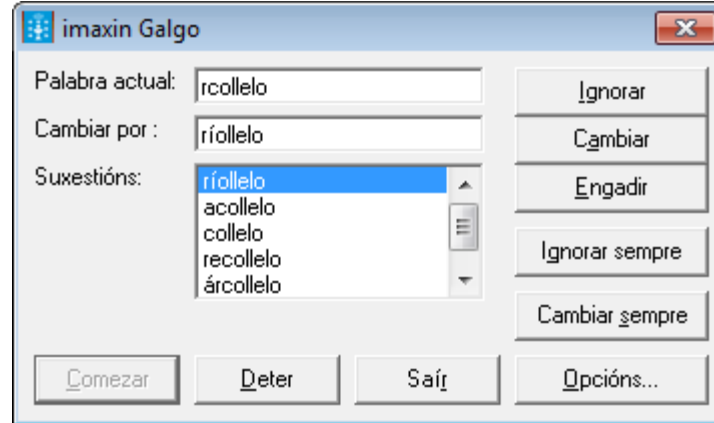
Suxestións complexas (+): neste nivel de corrección, substituiremos palabras ou verbos incorrectos de aparencia galega polas formas equivalentes axeitadas. Este é o caso da forma conxugada *agotouse que corrixe por “esgotouse” ou o da palabra *herencia que corrixe polos correctos “herdade”, “herdanza” ou “herdo”. O corrector Galgo soluciona deste xeito máis de 17.000 palabras e máis de 5.000.000 de formas verbais incorrectas. Este tipo de suxestións van precedidas dun signo non imprimible (+).

Funcionamento do Galgo

Comezar a corrixir un documento

Para comezar a corrixir, temos que premer o botón **Comezar** e con el activo escoller a corrección desde **Comezo de documento** ou desde **Posición do cursor**.

Para corrixir texto seleccionado debemos primeiro marcar o texto e despois premer o botón **Comezar**.



Cambiar unha palabra

Para mudar a palabra incorrecta pola suxestión correcta do Galgo, marcámola na lista e prememos o botón **Cambiar** ou ben prememos dúas veces directamente nela. No caso de que ningunha das suxestións sexa a correcta e a palabra detectada estea mal escrita, debemos escribir directamente a palabra na caixa de texto **Cambiar por** e premer o botón **Cambiar** ou **Cambiar sempre**.

Ignorar unha palabra

Cando as suxestións ofrecidas polo Galgo non sexan válidas e a palabra detectada sexa correcta, prememos o botón **Ignorar**.

Ignorar sempre

Sempre que desexemos que a corrección actual non pare nunha determinada palabra que pode estar repetida moitas veces no texto, prememos o botón **Ignorar sempre** cando apareza esa palabra.

Cambiar sempre

Sempre que desexemos que a corrección actual non pare nunha determinada palabra que pode estar repetida moitas veces no texto, prememos o botón **Cambiar sempre** cando apareza esa palabra e automaticamente mudará todas as súas ocorrencias no documento actual.

Deter a corrección

Para a corrección na posición actual do cursor.

Engadir unha palabra ao dicionario de usuario

Cando queremos que unha palabra que aparece no texto forme parte do noso léxico habitual, activamos o botón **Engadir** e incluímosla no **dicionario do usuario**.

Posibilidades de corrección

As posibilidades de corrección dun texto dependen moito das características deste. Haberá textos nos cales, debido ás súas características, sexa necesaria só a corrección de partes seleccionadas, mentres que no resto será necesaria a corrección total do documento. Polo tanto, é conveniente que o corrector se adecúe a estas tipoloxías. O corrector Galgo ten tres niveis de corrección textual.

- **Corrección de texto seleccionado:** o corrector Galgo corrixe o texto que previamente marquemos co rato. Primeiro debemos marcar un texto e despois premer o botón **Comezar**.
- **Corrección desde o comezo documento:** corrixe desde o comezo do documento até o final deste. Prememos o botón **Comezar** e sáenos un menú contextual onde eliximos **Comezo do documento**.
- **Corrección desde a posición do cursor:** corraxirá o documento desde a posición do cursor. Prememos o botón **Comezar** e sáenos un menú contextual onde escollemos **Posición do cursor**.

Tipos de suxestións

Existen dous tipos de suxestións no Galgo 2.0:

Suxestións léxicas (+): suxestións para aquelas palabras que, sen teren erros ortográficos, non son válidas en galego. Este tipo de erros están marcados co carácter (+) antes da palabra suxerida. Un caso especial son os verbos conxugados. Nese caso, atoparemos a suxestión co verbo correcto en galego e na forma conxugada.

Exemplo:

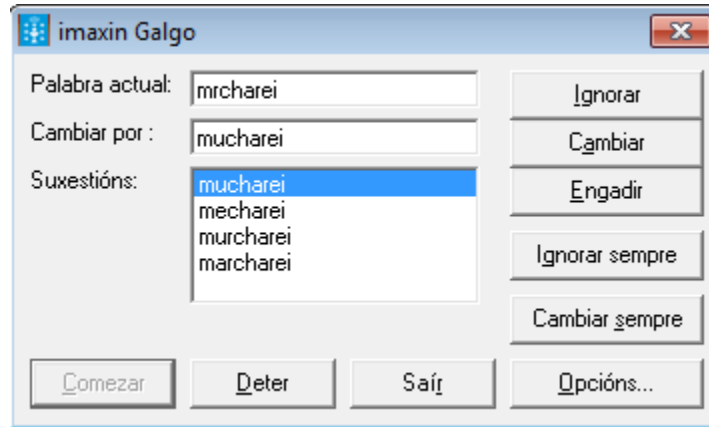
Palabra*columpio*

Suxestións:

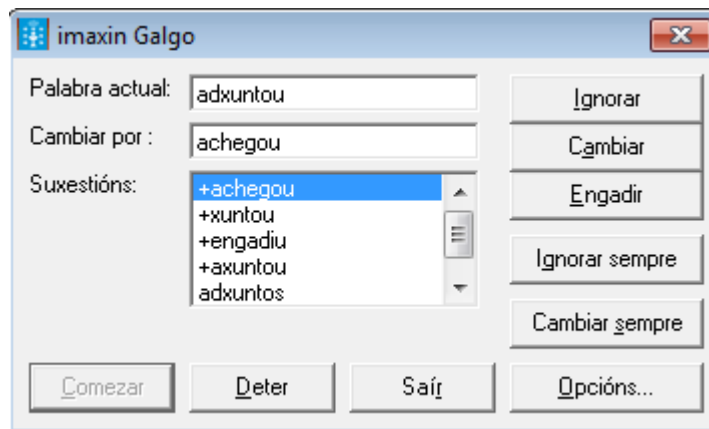
- +bambán
- +carriola
- +randeeira

Verbo*adxuntou*

Suxestións:



- +achegou
- +engadiu
- +xuntou



Suxestións ortográficas e tipográficas: suxestións para erros de tipo ortográfico e tipográfico tanto dunha palabra coma dun verbo. Este tipo de suxestións non

leva ningún símbolo diante.

Exemplo:**Palabra**

volvoreta

Suxestións:

bolboreta

Verbo:

mrcharei

mucharei

mecharei

murcharei

marcharei

Observacións finais

Análise non-contextual

Un corrector ortográfico, ao non analizar contextos, non distingue os usos incorrectos de moitas palabras. Se analizamos a frase "vou o monte" vemos que ese "o" debería ser "ao" ou "ó" (a contracción da preposición "a" máis o artigo masculino singular "o"), e ao revés no caso de "ó coche verde". Nos dous casos, o corrector dá a frase por corrixida, xa que non ten ferramentas de análise gramatical que lle indiquen que no primeiro caso non pode ir o artigo "o" e no segundo a contracción "ó". Algo semellante pasa con "inserto": como participio irregular de "insertir" sería correcto mais como forma conxugada do verbo "insertar" non se debería aceptar, ao non diferenciar os usos dunha e doutra forma, o corrector interpreta que ambas as dúas son correctas.

Cambios de xénero nas solucións

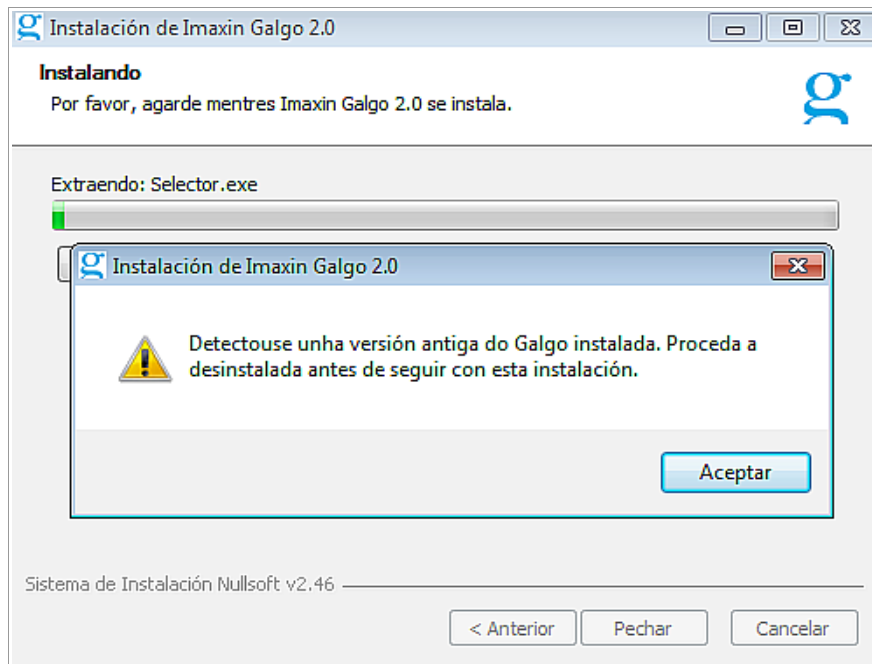
Polo apuntado anteriormente, da non análise gramatical do texto pode suceder que na corrección dunha palabra poida mudar o xénero da solución apuntada polo Galgo. Por exemplo, se temos a frase "Ten dous iconos", o Galgo non detecta como válido a forma "iconos" e daría como suxestión "iconas". Ao substituír "iconos" por "iconas", habería que mudar o xénero do numeral "dous" por "dúas".

Anexos

Usuarios/as con Galgo 1.0 instalado

Para aqueles usuarios/as que teñan instalada a anterior versión do Galgo, deberán proceder a súa desinstalación antes de poder instalar o Galgo 2.0.

Durante o proceso de instalación o Galgo 2.0 poderá presentar a seguinte pantalla a aqueles usuarios/as que teñan instalada unha versión anterior do mesmo software.



Neste caso o/a usuario/a deberá primeiro desinstalar a versión anterior do Galgo para depois proceder a instalar a nova versión.

Para proceder a desinstalación do Galgo 1.0 o usuario/a deberá seguir os seguintes pasos:

1. Acceder no menú inicio ao grupo de programas imaxin Galgo como podemos ver nas seguintes figuras (para Windows 7 e Windows XP).

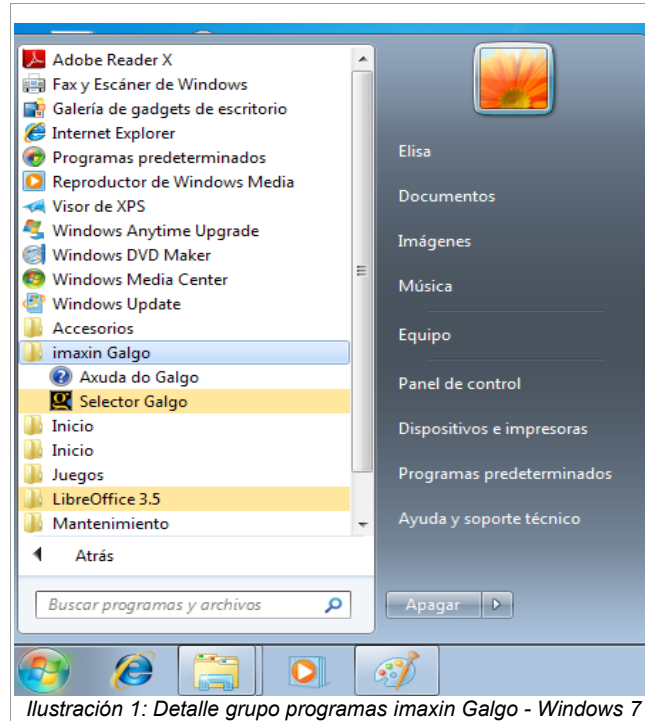


Ilustración 1: Detalle grupo programas imaxin Galgo - Windows 7

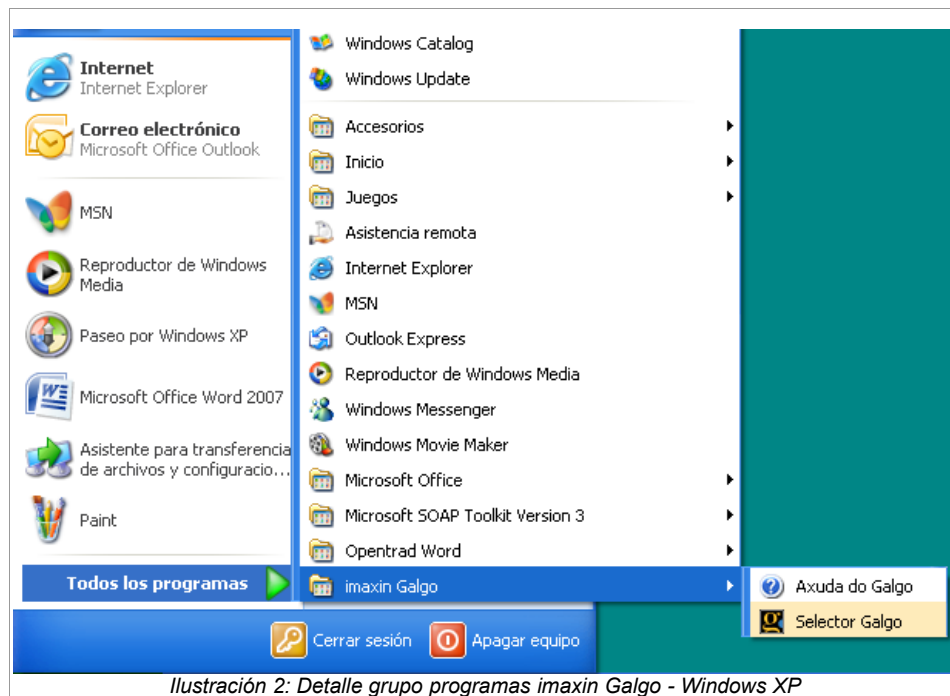
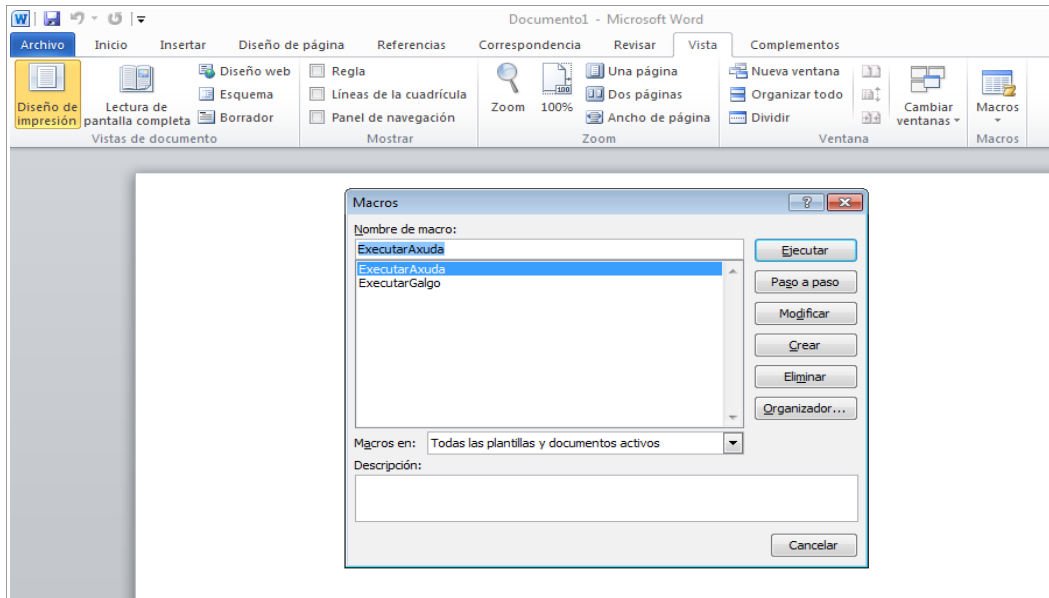
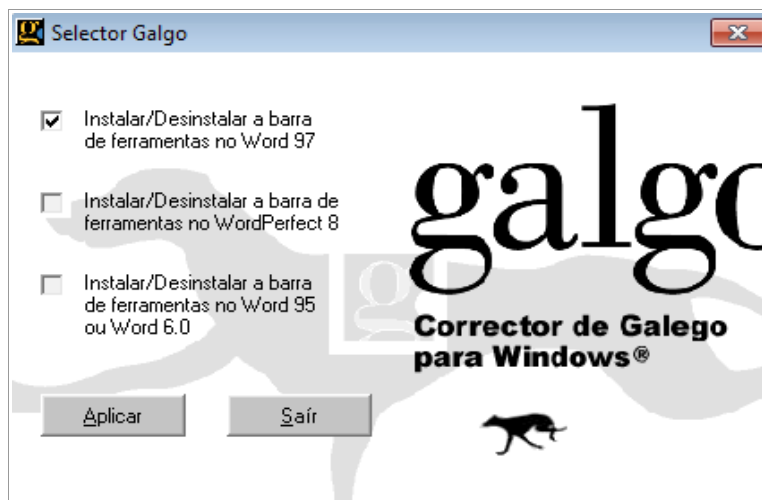


Ilustración 2: Detalle grupo programas imaxin Galgo - Windows XP

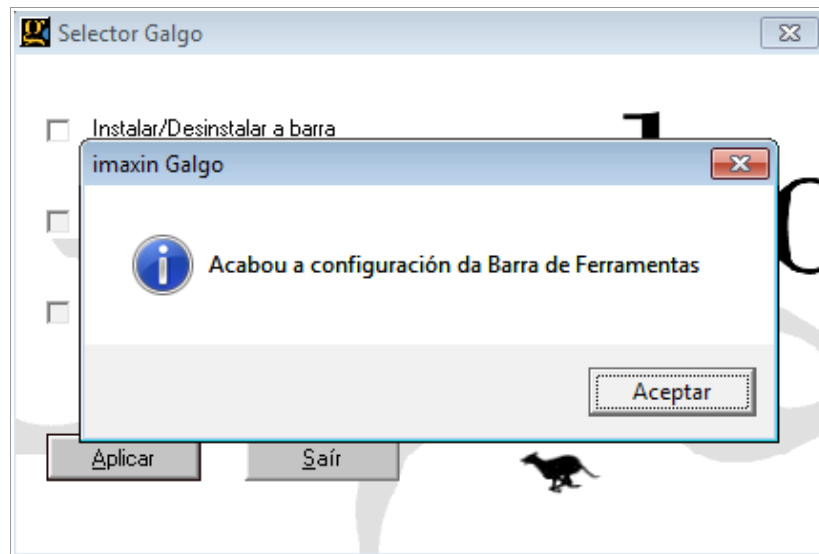
- Podemos comprobar que as macros están instaladas. Abrindo o *Word* → *Vista* → *Macros*, como podemos ver na seguinte figura:



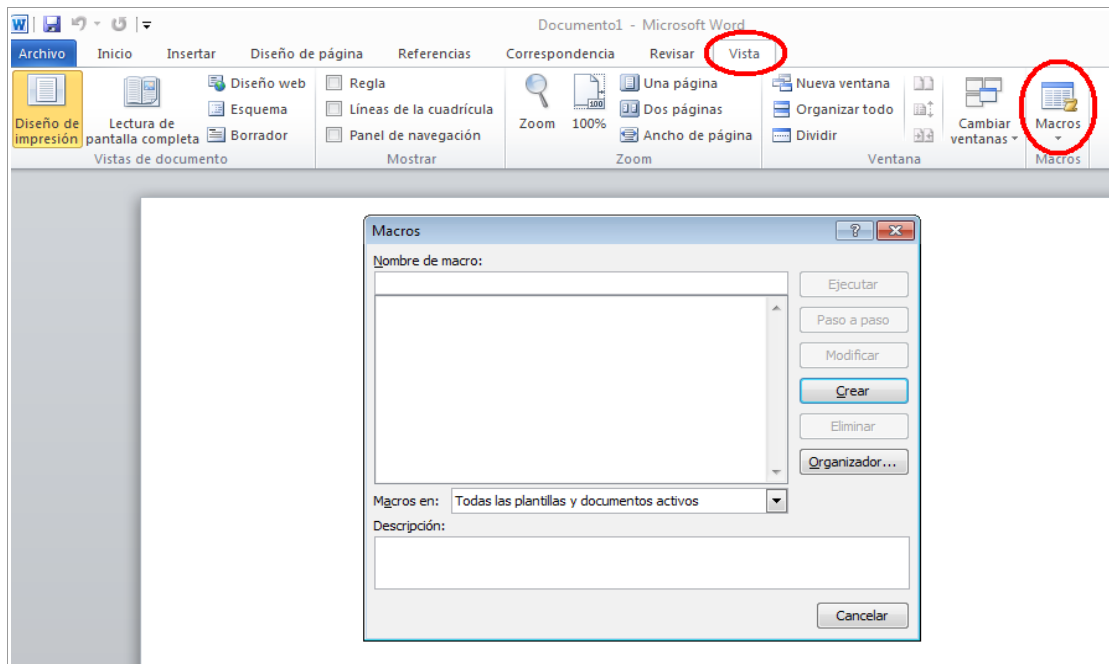
- Desinstalaremos primeiro a barra do Galgo e as macros. Para elo lanzaremos o programa **Selector Galgo**. Desmarcaremos a casilla de Instalar/Desinstalar barra de ferramentas no Word 97 e premeremos sobre o botón de "Aplicar".



4. Unha vez completado correctamente o proceso visualizaremos unha xanela como a seguinte:



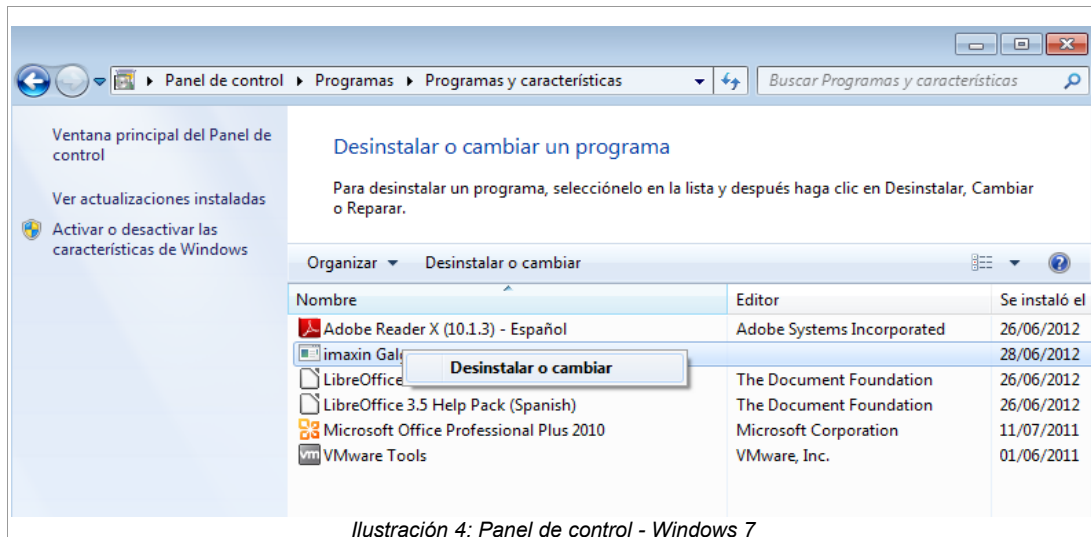
5. Poderemos comprobar que as macros foron borradas abrindo o *Word* → *Vistas* → *Macros*.

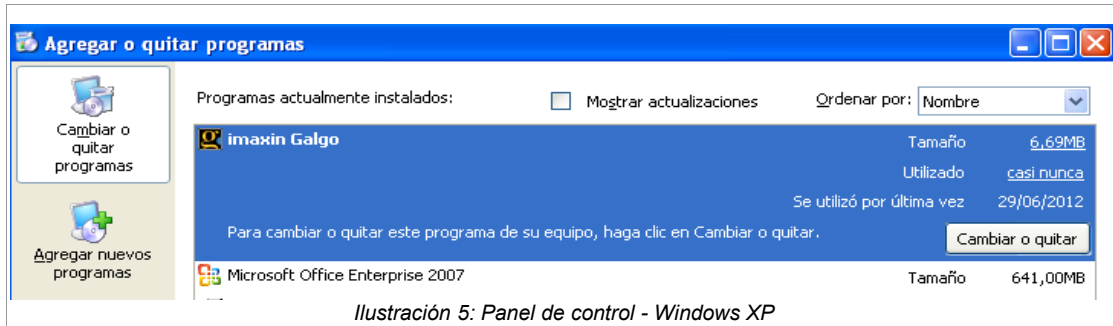


6. Unha vez finalizada a desinstalación das macros procederemos a desinstalar o Galgo 1.0 do sistema. Para elo accederemos ao *Panel de Control* → *Programas* como podemos ver na seguinte figura.

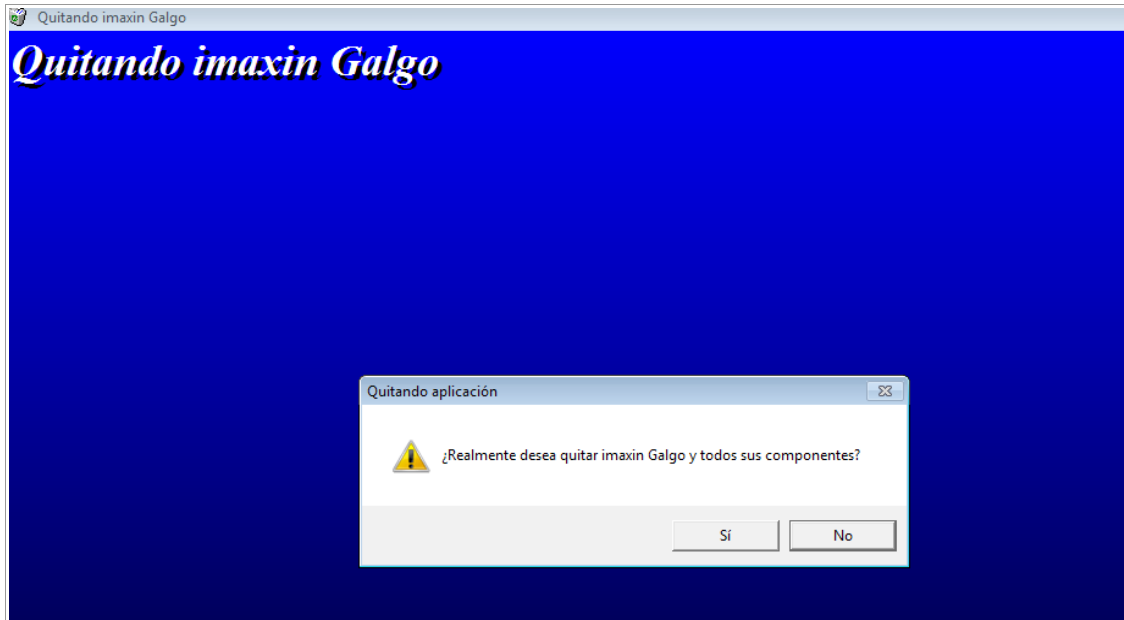


7. Seleccionaremos o imaxin Galgo e marcaremos a opción de desinstalar.

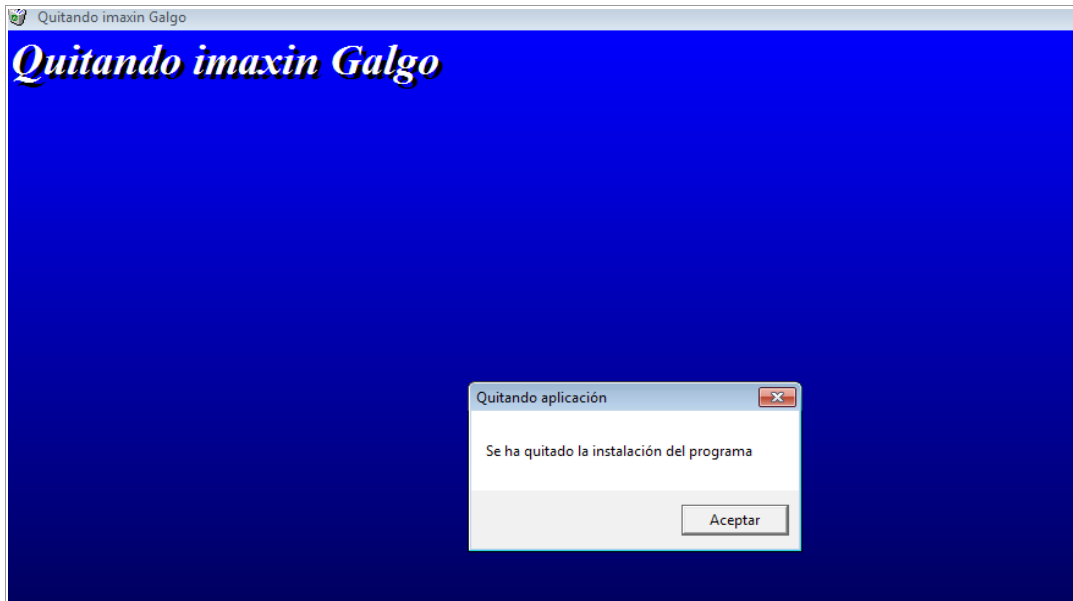




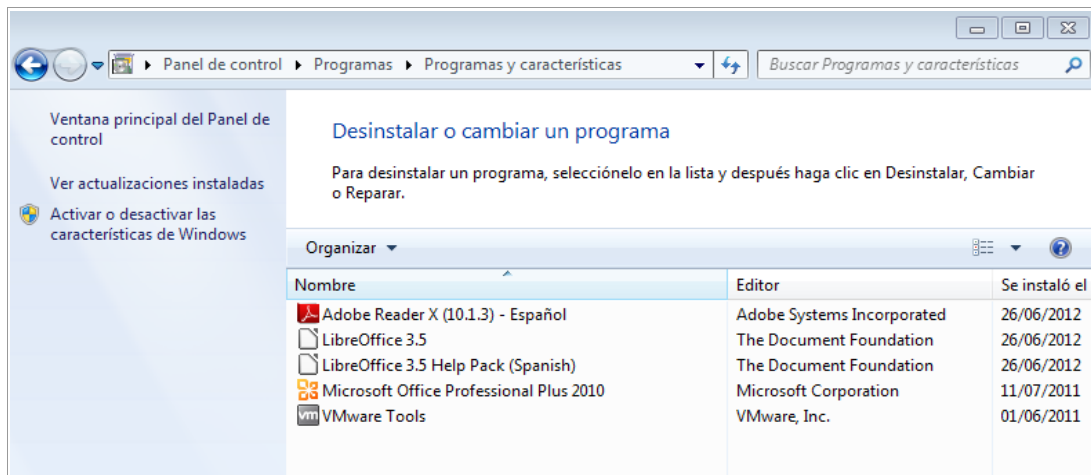
8. Ao/a usuario/a se lle presentará a seguinte pantalla, na cal se lle pedirá a confirmación de que quere desinstalar o Galgo 1.0.



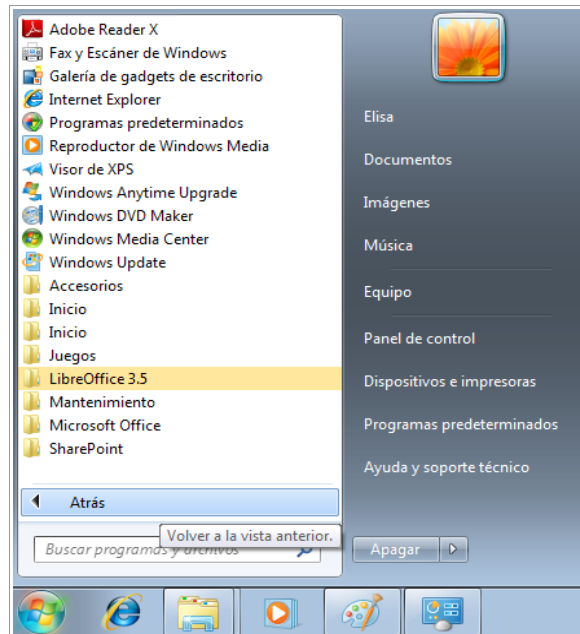
9. Unha vez completado o proceso, indicarse ao/a usuario/a que o proceso completouse de forma correcta.



10. Poderemos comprobar que na lista de programas do Panel de Control xa non aparece o imaxin Galgo.



11. Por último podemos comprobar que o grupo de programas **imaxin Galgo** do menú inicio tamén foi desinstalado.



Unha vez completada a desinstalación do Galgo 1.0 poderemos proceder a instalación da nova versión do Galgo.

Créditos

Un produto de **imaxin|software**.

imaxin | software
FACTORÍA DE SOFTWARE E MULTIMEDIA S.L.

Este produto contén o VOLG (*Vocabulario Ortográfico da Lingua Galega*),
vocabulario galego de carácter normativo.

© **imaxin|software** 2011 | www.imaxin.com