

# Celga



# 3

## PROBA B (ORAL)

Caderno do persoal examinador



**XUNTA DE GALICIA**  
CONSELLERÍA DE CULTURA,  
EDUCACIÓN E UNIVERSIDADE  
Secretaría Xeral de Política Lingüística

**C3-B-21-LF**

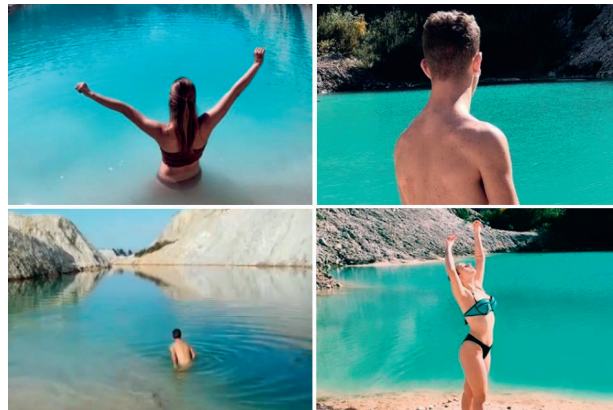


## PARTE 1 (Texto escrito)

A continuación, le este artigo sobre os perigos de conseguir máis *likes* ('gústame') nas redes sociais. Toma as notas que precises. Na entrevista oral terás que:

- Resumir o texto.
- Falarlle sobre un tema á persoa examinadora.
- Conversar sobre o tema.

### Un *like* ('gústame') pode facerte ir a urxencias: por que non deberías bañarte en Monte Neme?



Imaxes de varias persoas bañándose facendo fotos nas augas de Monte Neme.  
Fonte: Instagram.

**Os metais pesados que hai nas pozas da antiga mina de Monte Neme poden producir feridas na pel, na boca, no nariz, nos ollos... Tamén poden provocar náuseas**

«Mira que nin avisar, nin un cartel nin nada... Estiven dúas semanas cunha alerxia».

Este é o comentario que acompaña unha fotografía publicada en Instagram. Despois dun comentario na rede social Twiter, fíxose viral xa que tivo milleiros de réplicas.

Na imaxe vese unha moza bañándose en Monte Neme, un lugar entre os concellos coruñeses de Carballo e Malpica. Nestes concellos houbo unha mina de volframio e unha canteira de area durante moitos anos.



Agora só quedan unhas pozas con auga dunha atractiva cor turquesa por conter sílice do monte.

A moza que se bañou nas pozas de Monte Neme sufriu problemas de saúde por meterse nesa auga.

Esta moza non foi a única que, por buscar un *like* 'gústame' para o Instagram, acabou en urxencias despois de bañarse nas pozas de Monte Neme.



Lembremos que darlle ao botón do *like* en Instagram significa que esa foto che gusta.

As fotografías tomadas nas pozas de Monte Neme cóntanse por centos na rede social Instagram.



A moza que sufriu unha reacción alérxica dixo que non había ningún cartel para avisar do perigo.

O certo é que pola zona si hai sinais e barreiras que avisan do perigo.

Por sorte, son poucas as persoas que se bañan nesa auga contaminada.

O médico Manuel Ferreiro, que traballa no Servizo de Urxencias do Hospital da Coruña, explícanos algunhas das reaccións derivadas de bañarse nas pozas de Monte Neme:

«Son os restos dunha mina e unha canteira na que se traballou con metais pesados».

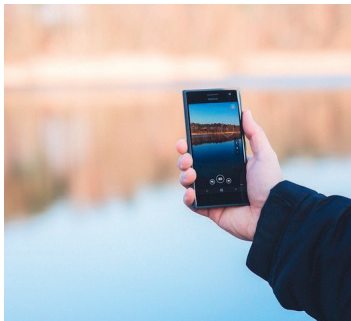
«Os metais pesados poden crear irritacións na pel e nas mucosas como: a boca, o nariz, os ollos...», explica o doutor Manuel Ferreiro.

«Se alguén decide bañarse durante varios minutos, pode ter problemas de saúde máis graves».

«Nalgúns casos, sobre todo en persoas moi sensibles, poden aparecer náuseas e vómitos».

O aviso é claro: mellor non bañarse en Monte Neme para non ter que ir ao hospital por urxencias.

## **Hai excursións a Monte Neme para facer fotos e publicalas no Instagram**



Ninguén sabe moi ben como comezou a idea de ir a Monte Neme sacar todo tipo de fotos. Este monte ten máis de 380 metros de altitude e mira cara ao Atlántico.

Pouco a pouco empezaron a chegar cada vez máis persoas a Monte Neme para facer fotografías e publicalas nas redes sociais.

Ante esta situación, creáronse organizacións como a Plataforma pola Defensa de Monte Neme. A organización reúne a veciños, veciñas e ecoloxistas da zona.

O obxectivo das organizacións de veciños e veciñas de Monte Neme é dar a coñecer o patrimonio natural e a historia do monte. Tamén queren recuperar a súa paisaxe.

A Plataforma pola Defensa de Monte Neme avisa do risco de bañarse nas súas pozas. Tamén avisa do perigo de visitar a zona debido á falta de medidas de seguridade e ao risco de accidentes.

## Por que teñen as augas de Monte Neme unha cor turquesa?



A zona do Monte Neme fíxose moi famosa pola atractiva cor turquesa das súas augas.

Como esas augas son tóxicas apareceron na prensa titulares como «O Chernóbil galego».

Chernóbil é unha cidade onde houbo un accidente moi grave nunha central nuclear e quedou toda a zona contaminada.

A cor da auga de Monte Neme non indica que é tóxica.

Segundo explicaron xeólogos que coñecen ben a zona, a cor turquesa das augas débese á presenza dun mineral que se chama **sílice**.

A cor turquesa da auga tamén se viu na Coruña, cando botaron un recheo de area con sílice nas praias do Orzán e de Riazor.

Noutros lugares de Galicia, como en Cartelle (Ourense) tamén podemos observar augas de cor azul.

Texto adaptado de *gciencia.com*

**PARTE 2**

<b>1. BENVIDA E PREGUNTAS DE CONTACTO PERSOAL</b>	<b>1-2 minutos aprox.</b>
<p>Orientacións para a persoa avaliadora: esta parte NON é un interrogatorio e as preguntas NON se avalían. Trátase de que a persoa candidata se sinta a gusto e de que se tranquilice, así que cómpre evitar as preguntas que a poidan incomodar ou as que resulten molestas.</p>	
<ul style="list-style-type: none"> <li>■ Como te chamas?</li> <li>■ A que te dedicas?</li> <li>■ De onde es? Fala un pouco sobre a túa cidade/vila/aldea...</li> <li>■ Canto tempo levas estudando galego? Por que o estudas?</li> <li>■ Que che gusta facer no tempo libre? Que afeccións tes? (Se procede)</li> <li>■ Que che gusta máis da cultura galega?</li> <li>■ Que diferenzas atopas entre a cultura galega e a túa?</li> </ul>	
<b>2. RESUMO</b>	<b>3 minutos aprox.</b>
<p>Orientacións para a persoa avaliadora: a persoa candidata ten que realizar un resumo do texto. Nesta fase preténdese comprobar que a persoa candidata entendeu o contido do texto. NON é unha proba de memoria e, polo tanto, non é relevante que non lembre detalles concretos. En caso de que quede en branco, ou de que o seu resumo resulte excesivamente breve, pódese axudar formulando algunha(s) das seguintes preguntas:</p>	

Fai un resumo do contido do artigo.

- Segundo o texto, por que non debemos bañarnos en Monte Neme?
- Cal é a razón pola que moitas persoas se bañan nas pozas de Monte Neme?
- Por que empezou a xente a ir a Monte Neme?
- Por que as augas das pozas de Monte Neme son de cor azul turquesa?

### 3. EXPOSICIÓN

3-4 minutos aprox.

Orientacións para a persoa avaliadora: a persoa entrevistadora escollerá unha das alternativas das que se propoñen e, a partir dela, diralle á persoa candidata que faga unha **exposición de 2-3 minutos**, na cal defenda o seu punto de vista ou argumente sobre ese tema. Daráselle **1 minuto para pensar** ou organizar o seu discurso e indicárselle o seu tempo aproximado de duración. É moi importante que se realice esta parte para que a persoa candidata poida ser debidamente avaliado. Se a persoa candidata tarda en iniciar a súa exposición, poderáselle axudar con preguntas do tipo: Que opina vostede sobre isto? Está de acordo? Parécelle necesario? Quere engadir algo máis? Se non a realiza, haberá que respectar un pouco o seu silencio para deixar en evidencia que non está cumprindo esta parte da tarefa, pero **EN NINGÚN CASO** se pasará inmediatamente ás preguntas de interacción da seguinte parte.

Realiza unha exposición sobre os seguintes enunciados:

- A.** Moitas veces un like ('gústame') pode facer que acabes en urxencias.
- B.** Paga a pena ignorar os avisos de perigo para facer unha boa fotografía?
- C.** Cunha simple fotografía en Instagram podes dar a coñecer o patrimonio natural e histórico.

#### 4. INTERACCIÓN

4 minutos aprox.

Orientacións para a persoa avaliadora: logo da exposición, establecerase un diálogo coa persoa candidata. A opción de preguntas que se lle dará á persoa candidata (A, B, C...) debe coincidir coa opción do enunciado do ítem anterior. Agora ben, estas preguntas NON consisten nun interrogatorio; son só suxestións e DEBEN ADECUARSE, na medida do posible, ao discurso da persoa candidata.

#### OPCIÓN A

**Moitas veces un *like* ('gústame') pode facer que acabes en urxencias**

- Cales poden ser as razóns polas que se fan este tipo de fotos?
- Que outros efectos negativos destas redes sociais se che ocorren?
- A cor turquesa desas augas é un bo exemplo de que non todo é o que parece. Pasa o mesmo coas persoas que parecen felices nas fotos de Internet? Por que?
- Por que as persoas necesitan publicar a súa vida nas redes sociais?
- Consideras que Instagram é unha rede social interesante? Por que? Coñeces ou usas outras?
- Que farías se alguén descarga unha imaxe que ti publicaches hai tempo, sen o teu permiso, para gañar diñeiro?
- Quen che parece que lle dedica máis tempo ás redes sociais? As persoas novas? Os maiores? Por que?

(Se procede)

- Cal pensas que é a rede social máis popular no teu país de orixe?

**OPCIÓN B**

**Paga a pena ignorar os avisos de perigo para facer unha boa fotografía?**

- Como podemos evitar os accidentes (caídas por ex.) por facer fotos para publicar nas redes sociais?
- Por que pensas que seguen sendo tan visitadas e fotografadas esas pozas perigosas de Monte Neme?
- As redes sociais poden causarlles problemas de adicción ás persoas usuarias? Por que pensas que pasa iso?
- Estás de acordo con que algúns países decidiran prohibir algunhas redes sociais como Instagram, Twitter, Facebook? Cales pensas que poden ser as razóns?
- Que outros problemas podemos ter por aparecer nas redes sociais como Facebook, Youtube ou Instagram?
- Ti publicas o teu día a día nunha rede social? Por que?  
(Se procede)
- Hai algún famoso lugar no teu país de orixe polas súas fotos nas redes sociais?

**OPCIÓN C**

**Cunha simple fotografía en Instagram podes dar a coñecer o patrimonio natural e histórico**

- Que opinas do labor que desenvolven organizacións como a de Defensa do Monte Neme?
- Estarías a favor de recuperar a paisaxe orixinal de Monte Neme? Por que?
- Que farías coas pozas de auga contaminada de Monte Neme?
- É perigoso ter un acceso fácil a unha mina abandonada e a unha canteira? Por que?
- Que opinas do poder que teñen as redes sociais para poñer de moda un lugar?
- Pensas que pode ser bo para a zona este turismo de redes sociais, con moita xente?
- Que che parece que paisaxes perigosas aparezan nas redes sociais como lugares paradisíacos?

(Se procede)

- Hai algún lugar no teu país de orixe que sexa famoso pola súa presenza nas redes sociais?

