

Celga



3

PROBA B (ORAL)

Caderno do persoal examinador



XUNTA DE GALICIA
CONSELLERÍA DE CULTURA,
EDUCACIÓN E UNIVERSIDADE
Secretaría Xeral de Política Lingüística

C3-B-I-21

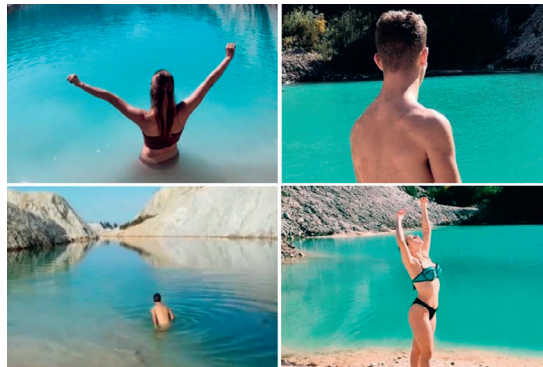
PARTE 1 (Texto escrito)

A continuación, vai ler vostede un artigo sobre os perigos de conseguir máis *likes* ('gústame') nas redes sociais. Tome as notas que precise.

Na entrevista oral terá que:

- Resumir o texto.
- Realizar unha exposición.
- Conversar sobre o tema.

Un *like* ('gústame') pode facer que acabes en urxencias: por que non deberías bañarte en Monte Neme



Imaxes de varias persoas bañándose ou posando nas balsas de Monte Neme. Fonte: Instagram.

Os metais pesados presentes nas balsas da antiga explotación mineira poden producir erupcións na pel e mucosas e mesmo náuseas

«Mira que nin avisar, nin un cartel nin nada... Dúas semanas cunha reacción alérxica». Era o comentario acompañado dunha fotografía en Instagram que, hai un tempo, percorreu as redes despois dun comentario en Twitter con milleiros de réplicas. A imaxe amosaba unha moza bañándose en Monte Neme, un enclave entre os concellos coruñeses de Carballo e Malpica onde houbo unha explotación de volframio e unha canteira de áridos durante décadas. Agora só quedan unhas balsas que, debido á riqueza en sílice dos minerais do monte, lle dan unha atractiva cor turquesa. A citada moza sufrira problemas de saúde debido ao contacto coa auga. E non parece o único caso de persoas que, por ir na busca dun *like* para o Instagram, acabaron en urxencias despois de mergullarse nestas balsas. Lembremos que darlle ao botón do *like* en Instagram significa que esa publicación che gusta.

Cunha rápida busca xeolocalizada a través de Instagram, as fotografías tomadas arredor destas balsas cóntanse por centos. Aínda que a moza que sufriu a reacción alérxica afirma que non hai ningún cartel que advirta do risco, o certo é que nas inmediacións existen indicacións e barreiras que avisan do perigo da zona.

Por fortuna, son menos as persoas que cometen a temeridade de mergullarse na auga. Pero hainas. Desde o Servizo de Urxencias do Complexo Hospitalario Universitario da Coruña, o médico Manuel Ferreiro explícanos algunhas das reaccións derivadas de bañarse en Monte Neme: «Hai que ter en conta que son os restos dunha explotación mineira e unha canteira na que se traballou con metais pesados e na que se puideron formar compostos cun pH bastante ácido, e o contacto con eles pode crear irritacións na pel e nas mucosas», expón Ferreiro.

«Se alguén decide prolongar varios minutos o baño, a situación pode complicarse. Nalgúns casos, sobre todo en persoas que sexan susceptibles a este tipo de reaccións, é posible que aparezan náuseas e mesmo vómitos». Con todo, non adoita haber problemas de saúde máis graves, pero a conclusión parece clara: é mellor non bañarse en Monte Neme para evitar unha visita a Urxencias.

A peregrinación Instagram a Monte Neme

Ninguén sabe moi ben como comezou a teima de ir sacar todo tipo de fotos a este monte, de algo máis de 380 metros de altitude que mira cara ao Atlántico, pero pouco a pouco comezou a afluencia de persoas ao lugar para inmortalizarse cunha fotografía nas redes. Ante esta situación, xurdiron organizacións como a Plataforma pola Defensa de Monte Neme, que reúne asociacións veciñais e ecoloxistas da zona. O seu obxectivo é difundir o patrimonio natural e histórico do monte e, ao mesmo tempo, recuperar a súa paisaxe. Do mesmo xeito, esta Plataforma insiste no risco non só de bañarse, senón no feito de visitar a zona, debido á falta de medidas de seguridade e ao consecuente risco de accidentes.

Por que teñen as súas augas unha cor turquesa?

A repercusión acadada deu lugar a titulares como «O Chernóbil galego», en parte polo atractivo que xera a cor turquesa das augas. Porén, esta cor non garda relación coa toxicidade dos metais pesados da auga de Monte Neme. Débese, segundo teñen explicado xeólogos coñecedores da zona, á presenza de sílice, mineral causante desta peculiar cor na auga. Foi unha situación que, segundo lembra moita xente na Coruña, tamén se deu nalgunha ocasión nas praias do Orzán e de Riazor durante o recheo dos areas ricos en silicatos, como o caolín, que lles deu durante un tempo unha cor turquesa ás augas da baía coruñesa. E o mesmo acontece noutras antigas explotacións en Galicia, como a de Cartelle, en Ourense.

PARTE 2

<p>1. BENVIDA E PREGUNTAS DE CONTACTO PERSOAL</p>	<p>1-2 minutos aprox.</p>
<p>Orientacións para a persoa avaliadora: esta parte NON é un interrogatorio e as preguntas NON se avalían. Trátase de que a persoa candidata se sinta a gusto e de que se tranquilice, polo que cómpre evitar as preguntas que o poidan incomodar ou as que resulten molestas.</p>	
<ul style="list-style-type: none"> ■ Como se chama? ■ A que se dedica? ■ De onde é? Fale un pouco sobre a súa cidade/vila/aldea... ■ Canto tempo leva estudando galego? Por que o estuda? ■ Que lle gusta facer no tempo libre? Que afeccións ten? (Se procede) ■ Que lle gusta máis da cultura galega? ■ Que diferenzas atopa entre a cultura galega e a súa? 	
<p>2. RESUMO</p>	<p>3 minutos aprox.</p>
<p>Orientacións para a persoa avaliadora: a persoa candidata ten que realizar un resumo do artigo. Nesta fase preténdese comprobar que a persoa candidata entendeu o contido do texto. NON é unha proba de memoria e, polo tanto, non é relevante que non lembre detalles concretos. En caso de que quede en branco, ou de que o seu resumo resulte excesivamente breve, pódese axudar formulando algunha(s) das seguintes preguntas:</p>	
<p>Faga un resumo do contido do artigo.</p> <ul style="list-style-type: none"> ■ Segundo o texto, por que non deberíamos bañarnos en Monte Neme? ■ Cal é a razón pola que moitas persoas se mergullan nesas balsas? ■ Como empezou a peregrinación a Monte Neme? ■ A que se debe a cor turquesa das súas augas? 	
<p>3. EXPOSICIÓN</p>	<p>3-4 minutos aprox.</p>
<p>Orientacións para a persoa avaliadora: a persoa entrevistadora escollerá unha das alternativas das que se propoñen e, a partir dela, diralle á persoa candidata que faga unha exposición de 2-3 minutos, na cal defenda o seu punto de vista ou argumente sobre ese tema. Daráselle 1 minuto para pensar ou organizar o seu discurso e indicárselle o seu tempo aproximado de duración. É moi importante que se realice esta parte para que a persoa candidata poida ser debidamente avaliada. Se a persoa candidata tarda en iniciar a súa exposición, poderáselle axudar con preguntas do tipo: Que opina vostede sobre isto? Está de acordo? Parécelle necesario? Quere engadir algo máis? Se non a realiza, haberá que respectar un pouco o seu silencio para deixar en evidencia que non está cumprindo esta parte da tarefa, pero EN NINGÚN CASO se pasará inmediatamente ás preguntas de interacción da seguinte parte.</p>	

Realice unha exposición acerca dos seguintes enunciados:

- A.** Moitas veces un *like* ('gústame') pode facer que acabes en urxencias.
- B.** Paga a pena ignorar os sinais de perigo para facer unha boa fotografía?
- C.** Unha simple fotografía en Instagram serve de reclamo para difundir o patrimonio natural e histórico.

4. INTERACCIÓN

4 minutos aprox.

Orientacións para a persoa avaliadora: logo da exposición, establecerase un diálogo coa persoa candidata. A opción de preguntas que se lle dará á persoa candidata (A, B, C...) debe coincidir coa opción do enunciado do ítem anterior. Agora ben, estas preguntas **NON** consisten nun interrogatorio; son só suxestións e **DEBEN ADECUARSE**, na medida do posible, ao discurso da persoa candidata.

OPCIÓN A

Moitas veces un *like* ('gústame') pode facer que acabes en urxencias

- Cales poden ser as razóns polas que, na súa opinión, se fan este tipo de fotos?
- Ocórrenselle outros efectos negativos destas redes sociais á parte dos que afectan a saúde?
- A cor turquesa desas augas é un bo exemplo de que non todo é o que parece. Pasa o mesmo coas persoas que se mostran nas redes sociais? Por que?
- Pode haber xente que mostre unha gran dependencia das redes sociais? Por que?
- Considera que Instagram é unha rede social interesante ou ocórrenselle outras que si o son máis? Por que?
- Que faría se alguén descarga unha imaxe que publicou vostede e a utiliza, sen o seu consentimento, para gañar diñeiro?
- Que sector da poboación cre que fai un maior uso das redes sociais? Por que?
(Se procede)
- Cal pensa que é a rede social máis popular no seu país de orixe?

OPCIÓN B

Paga a pena ignorar os sinais de perigo para facer unha boa fotografía?

- Como poderíamos evitar accidentes pola presión de publicar fotos nas redes sociais?
- Por que pensa que seguen sendo tan visitadas e fotografadas esas balsas perigosas de Monte Neme?
- As redes sociais poden transformarse nunha adicción para as persoas usuarias? A que pensa que se pode deber?
- Esta vostede de acordo con que algúns países decidiran ocultar os *like* de Instagram? Cales pensa que poden ser as razóns?
- Que outros problemas podemos ter por estar expostos/as nas redes sociais como Facebook, Youtube ou Instagram?
- Vostede comparte o seu día a día nunha rede social? Por que?
(Se procede)
- Hai algún lugar no seu país de orixe que sexa famoso pola súa presenza nas redes sociais?

OPCIÓN C

Unha simple fotografía en Instagram serve de reclamo para difundir o patrimonio natural e histórico

- Que opina do labor que desenvolven plataformas como a de Defensa do Monte Neme?
- Estaría a favor ou en contra de que se recuperase a paisaxe orixinal de Monte Neme? Por que?
- Que opina de que lle chamen a Monte Neme o “Chernóbil” galego? Como cre que debería facerse a restauración da zona?
- Parécelle apropiado que unha mina abandonada e unha canteira teñan un acceso tan fácil? Por que?
- Que opina do poder que teñen as redes sociais para poñer de moda un lugar? Coñece algún máis?
- Pensa que pode ter algunha consecuencia positiva para a zona este turismo masivo ou de redes sociais?
- Que lle parece que paisaxes que perigosas aparezan nas redes sociais como lugares paradisíacos?
(Se procede)
- Hai algún lugar no seu país de orixe que sexa famoso pola súa presenza nas redes sociais?

