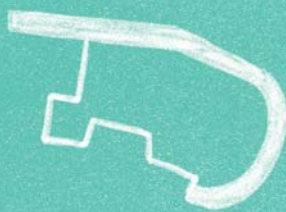
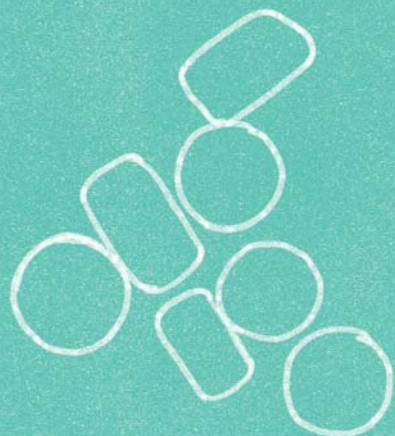




HÁBITAT

Os lugares nos que vivimos



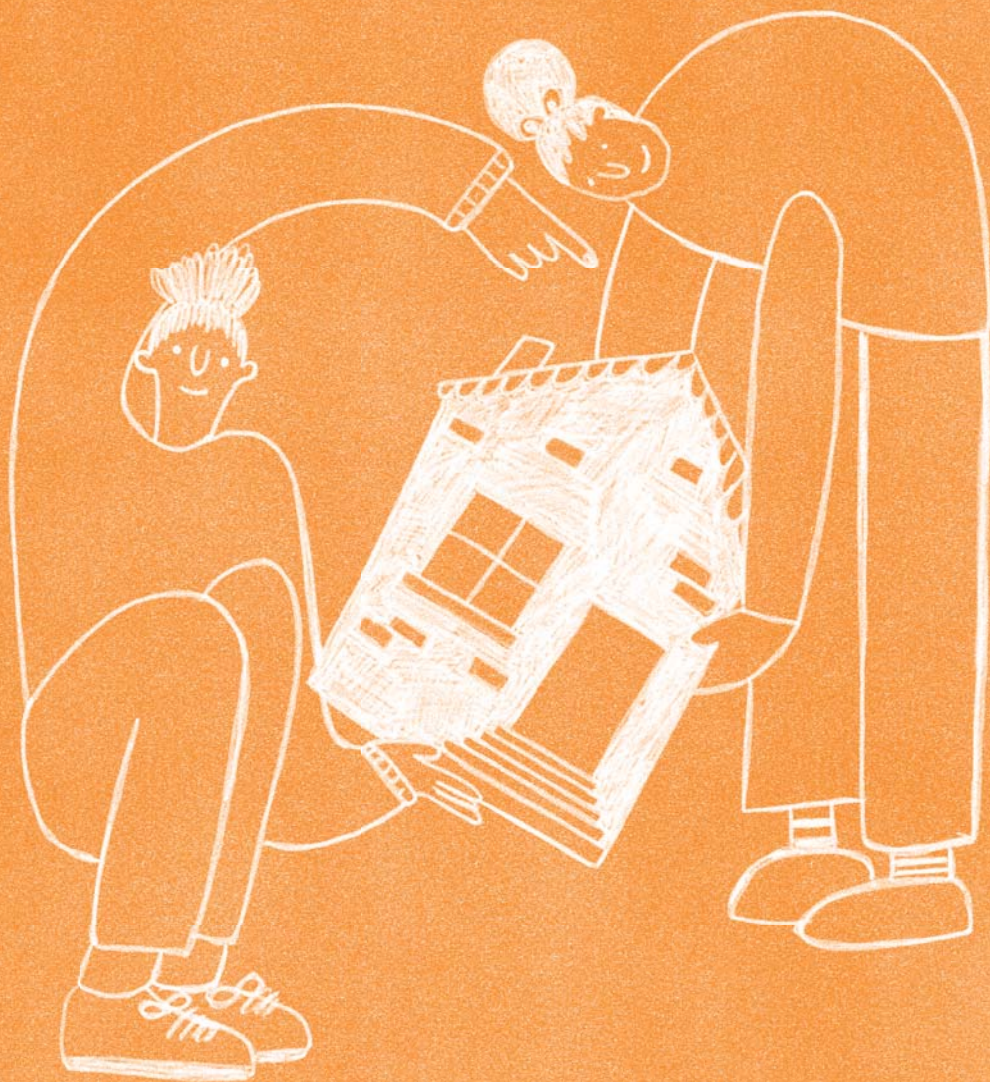




Autoras: Sheila García Prado
e Dra Soane Suárez

A Cristina Aparicio e
a Alberto Montiel pola
súa xenerosidade.





A VIVENDA

«Un non pode gardar todo o seu pasado nun peto; é preciso ter unha casa para poder conservalo.»

Jean Paul Sartre



As vivendas son os escenarios das nosas vidas. As nosas necesidades van mudando ao longo do tempo, así que os espazos tamén deberán transformarse para responder a eses cambios.

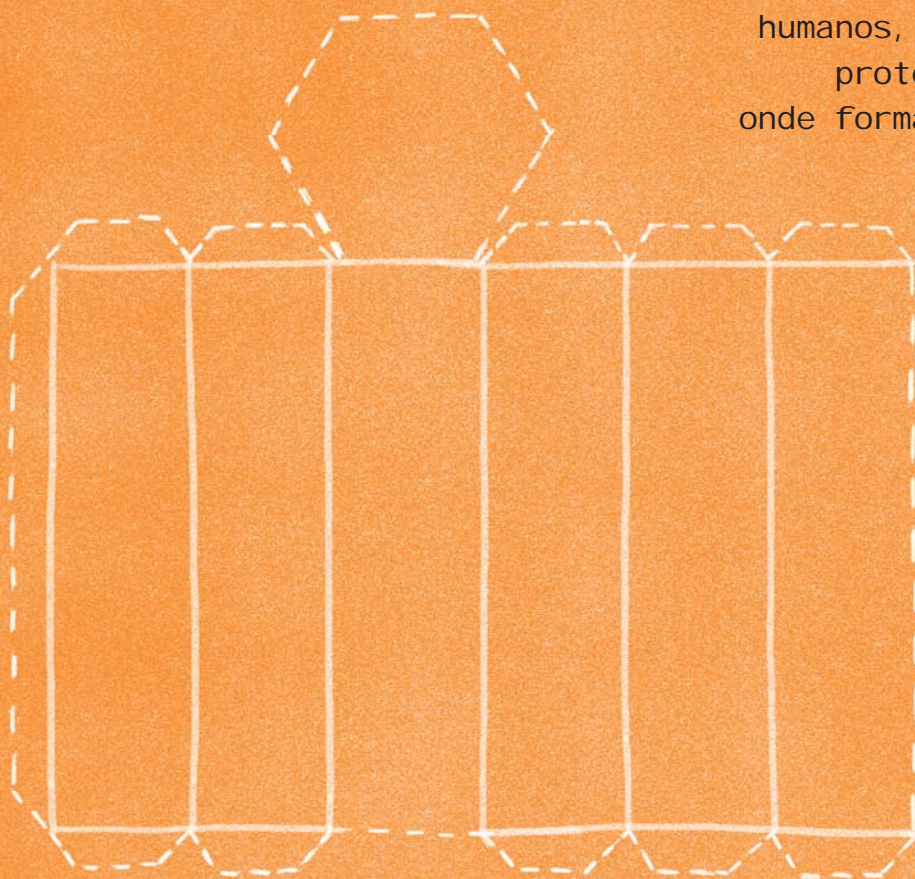
Non vivimos igual en familia, en compañía ou sen ela; nin sequera durante a infancia ou a idade adulta. A arquitectura doméstica determina e condiciona a nosa forma de vivir. Os materiais que empregamos nos nosos fogares son, xunto coa temperatura, a ventilación, a orientación solar e a humidade, os responsables da calidade do ambiente interior.

No mundo existen moitos tipos de vivendas; iglús, paláfitas, tipis, iurtas ou rucas son algúns exemplos. Nas nosas cidades, vilas e aldeas podemos atopar diferentes vivendas: casas illadas, casas acaroadas, quintas, bloques de vivendas ou rañaceos.





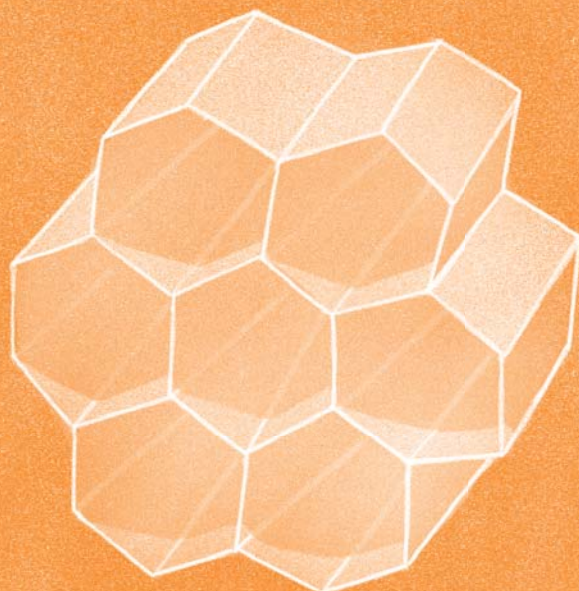
Os animais, igual que os seres humanos, precisan un lugar onde protexerse da climatoloxía, onde formar unha familia ou onde reunirse e descansar.



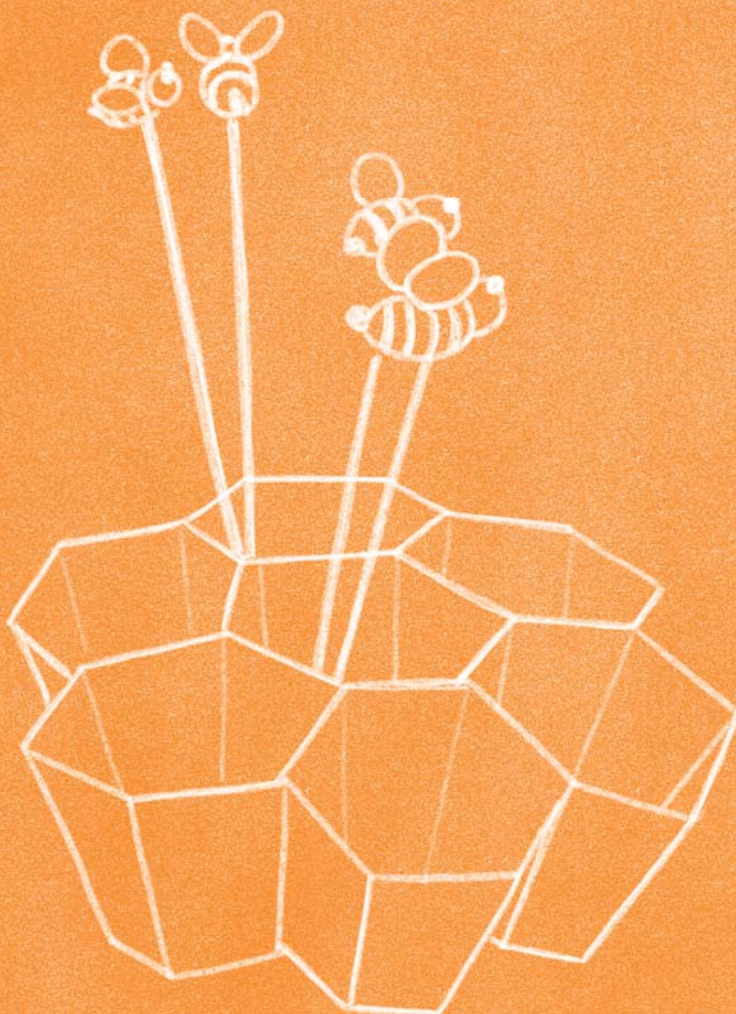
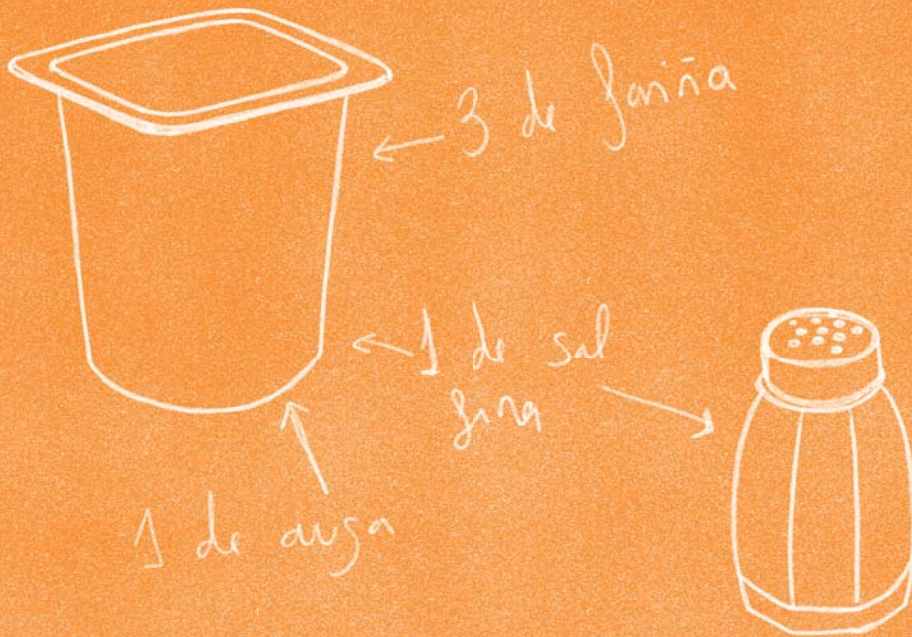
Moi to antes de que os humanos comezasen a construír as súas casas, a natureza xa contaba con moitas construcións feitas por animais. Niños, formigueiros, tobos ou colmeas son algúns exemplos de arquitecturas animais.

UNHA CIDADE DORMITORIO

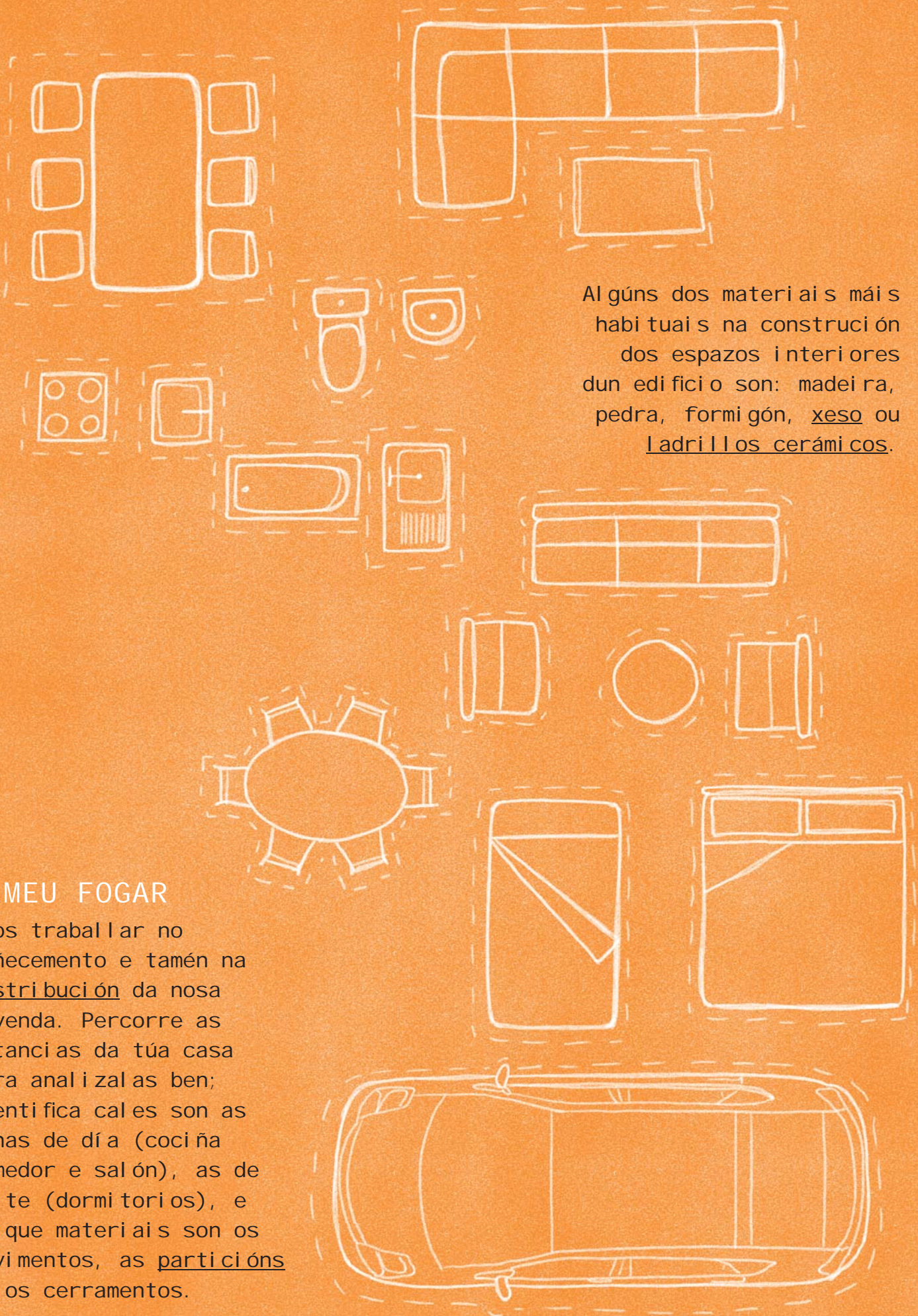
As abellas son seres imprescindibles para a vida no planeta Terra. O seu labor coma polinizadoras é imprescindible. Encárganse de transportar o pole de flor en flor para fertilizar as plantas. Este proceso permite a xerminación de sementes e o crecemento de froitos; é dicir, sen abellas non habería alimentos.



Viven en grupos organizados compuestos por unha raíña, centos de abázcáros e milleiros de obreiras. A protección dos seus hábitats é esencial para preservar a biodiversidade do noso Planeta.



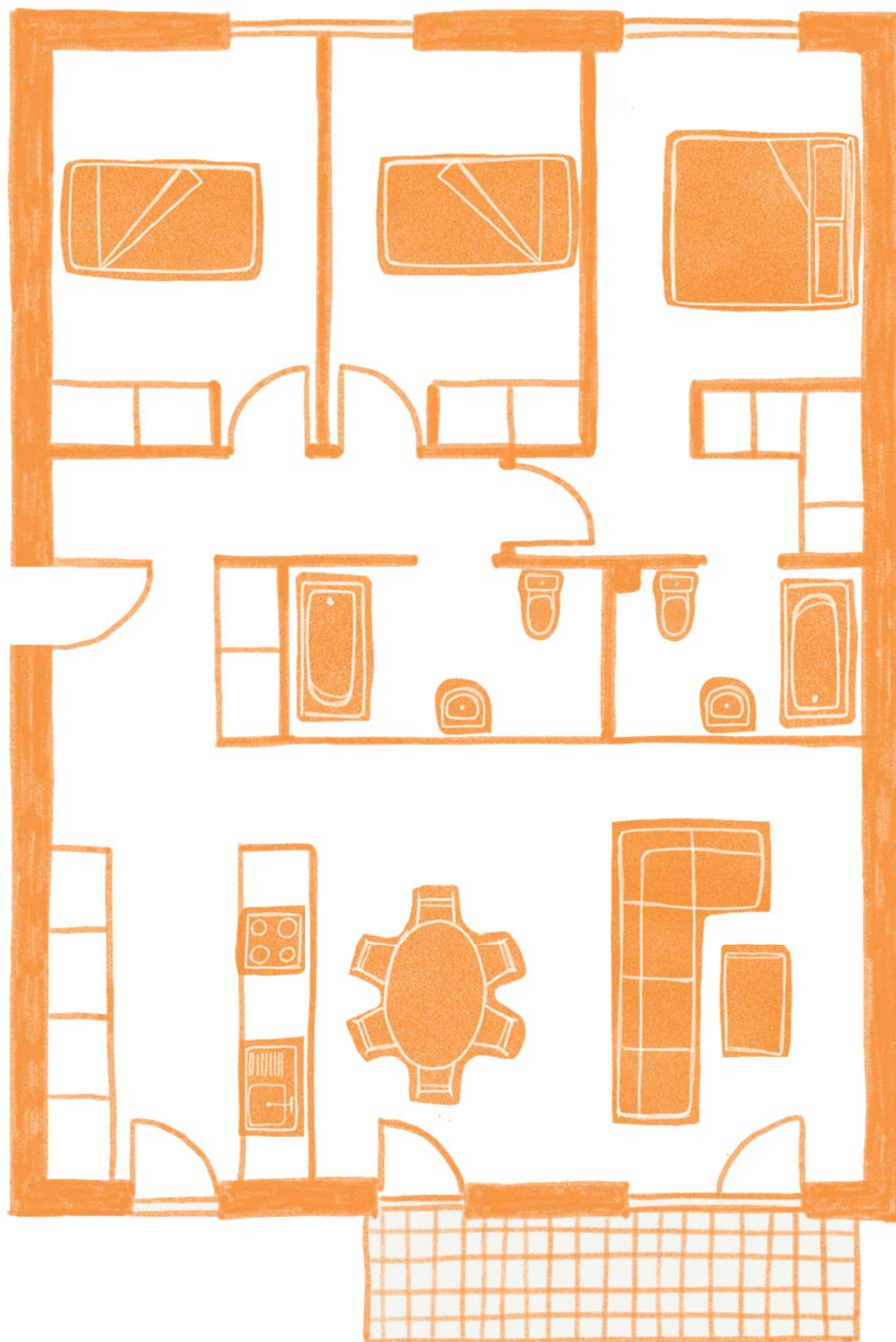
Corta e grampa estes prismas hexagonais para elaborares a maqueta dunha colmea. Despois, con plastilina, poderás modelar algunhas abellas que completarán a maqueta. Aquí ves como esculpila.



Alguns dos materiais máis habituais na construción dos espazos interiores dun edificio son: madeira, pedra, formigón, xeso ou Ladrillos cerámicos.

O MEU FOGAR

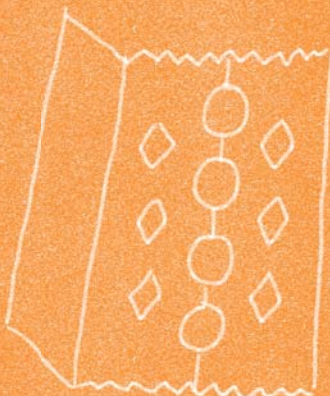
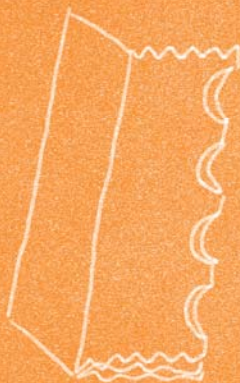
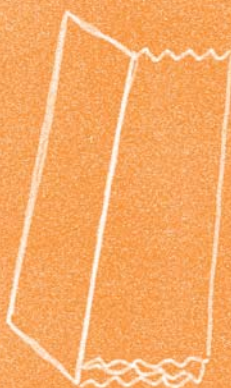
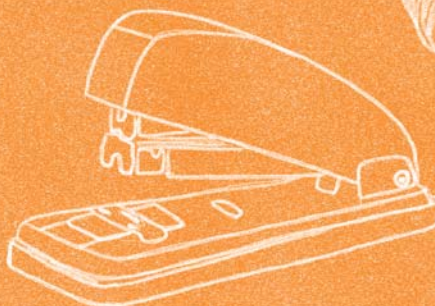
Imos traballar no coñecemento e tamén na distribución da nosa vivenda. Percorre as estancias da túa casa para analízalas ben; identifica cales son as zonas de día (cociña comedor e salón), as de noite (dormitorios), e de que materiais son os pavimentos, as particións ou os cerramentos.



Para realizar o exercicio podes utilizar os recortables propostos ou deseñar as túas propias pezas. Debuxa primeiro un plano da túa vivenda, despois recicla un cartón que vaias tirar ao lixo e pega sobre el ese plano. Recortando e pegando nel o mobiliario da páxina anterior poderás realizar a maqueta da túa vivenda.

UN FILTRO DE LUZ

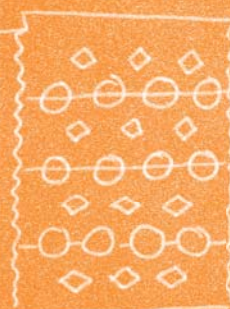
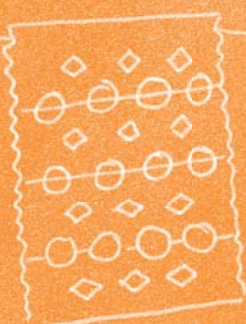
A partir dunha folla de papel pregada como no debuxo podes construír un filtro de luz coas figuras que recortes nela. Podes facer tantas probas como queiras e incluso, coa axuda dun cordel e dunha grampadora, recollelas todas e facer unha cadea decorativa.



A climatoloxía forxa as culturas e a arquitectura, como elemento cultural, tamén está forxada polo clima.

As ventás son elementos por medio dos cales a vivenda se comunica co exterior. A través delas as raiolas de sol quentan o interior e permiten renovar o aire de xeito natural.

Para facer máis comfortable o interior, nas fachadas dos edificios podemos engadirles a estas fiestras unhas contras ou unhas celosías coa función de actuar como filtro de luz e privacidade.





UNHA CASA CON HORTA

Somos o que comemos. Por isto é importante unha alimentación axeitada e equilibrada. Nas últimas décadas moitas cidades recuperaron e habilitaron espazos nos que os cidadáns poden cultivar os seus propios alimentos e reconectar coa natureza.

Un balcón, unha galería ou unha terraza que reciba un bo número de horas de sol ao día pode ser tamén unha boa opción para cultivar plantas aromáticas ou algunha hortaliza. Anímaste a probar?

Reutiliza un cartón de leite, xa que é un recipiente impermeable, cortando unha das súas caras por tres dos seus lados. Levanta esa cara dende o lado que quedou sen cortar e pega nel o modelo de fachada desta casa unifamiliar. Lembra que podes explotar todo o teu potencial creativo e facer outros deseños de fachadas.



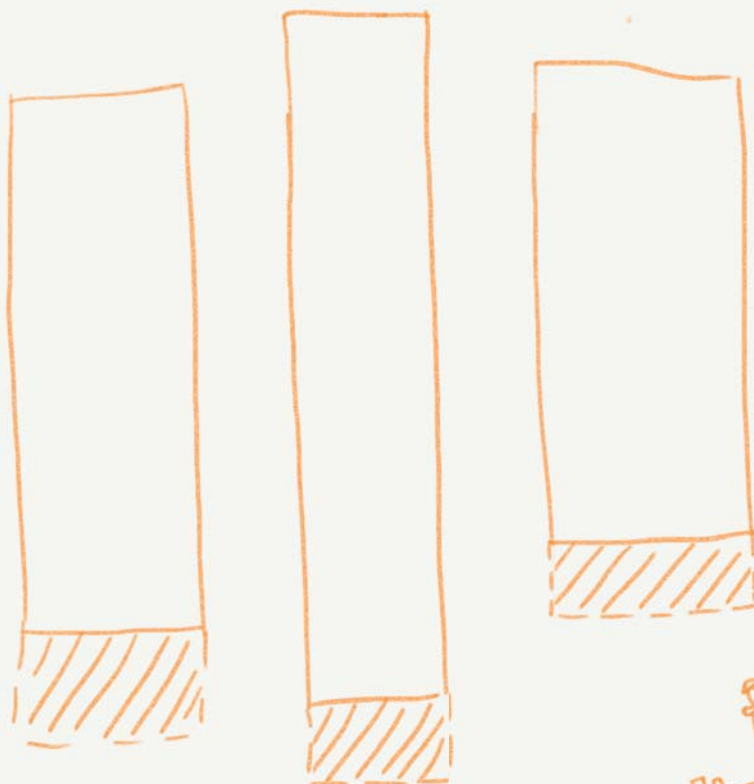
Os materiais que forman os nosos edificios teñen un papel determinante na súa forma e, sobre todo, na súa altura.

A revolución industrial foi o xerme do nacemento dos rañaceos, xa que supuxo a construción de edificios con estrutura metálica.

A invención do ascensor e a luz eléctrica permitíron que os edificios puidesen medrar en altura.

Sabías que o primeiro rañaceo se construíu en Chicago no 1884?

Foi un edificio de oficinas e tiña 42 metros de altura: o Home Insurance Building.



A CIDADE DOS RAÑACEOS

A partir dos modelos que aparecen nesta páxina poderás construír todo un barrio de rañaceos.

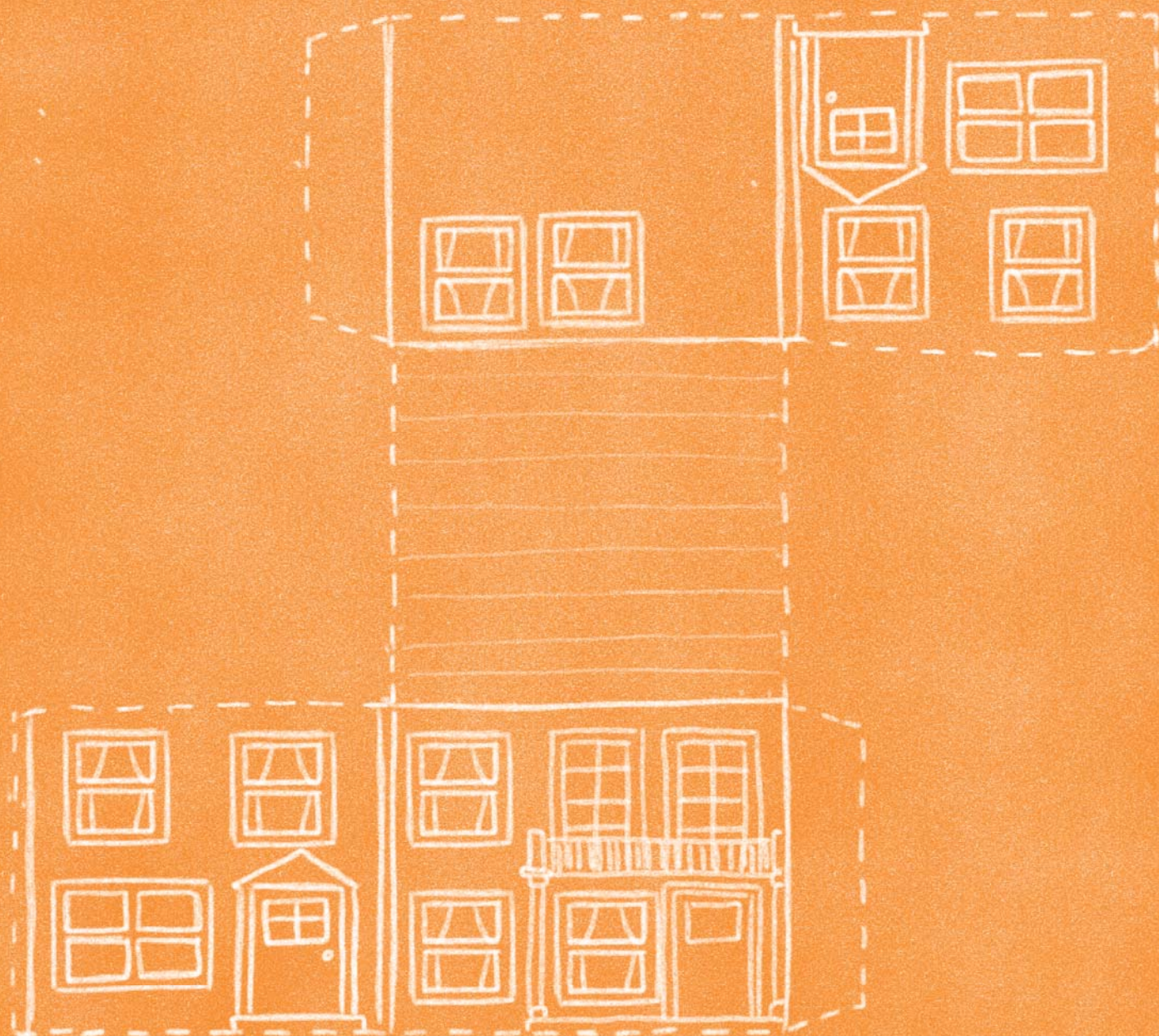
Debuxa as súas fachadas, recórtaos pola liña, e coa axuda de dous rectángulos de cartón ou madeira e un elástico, poderás elaborar unha base sobre a que armalos.

AZOTEAS VERDES

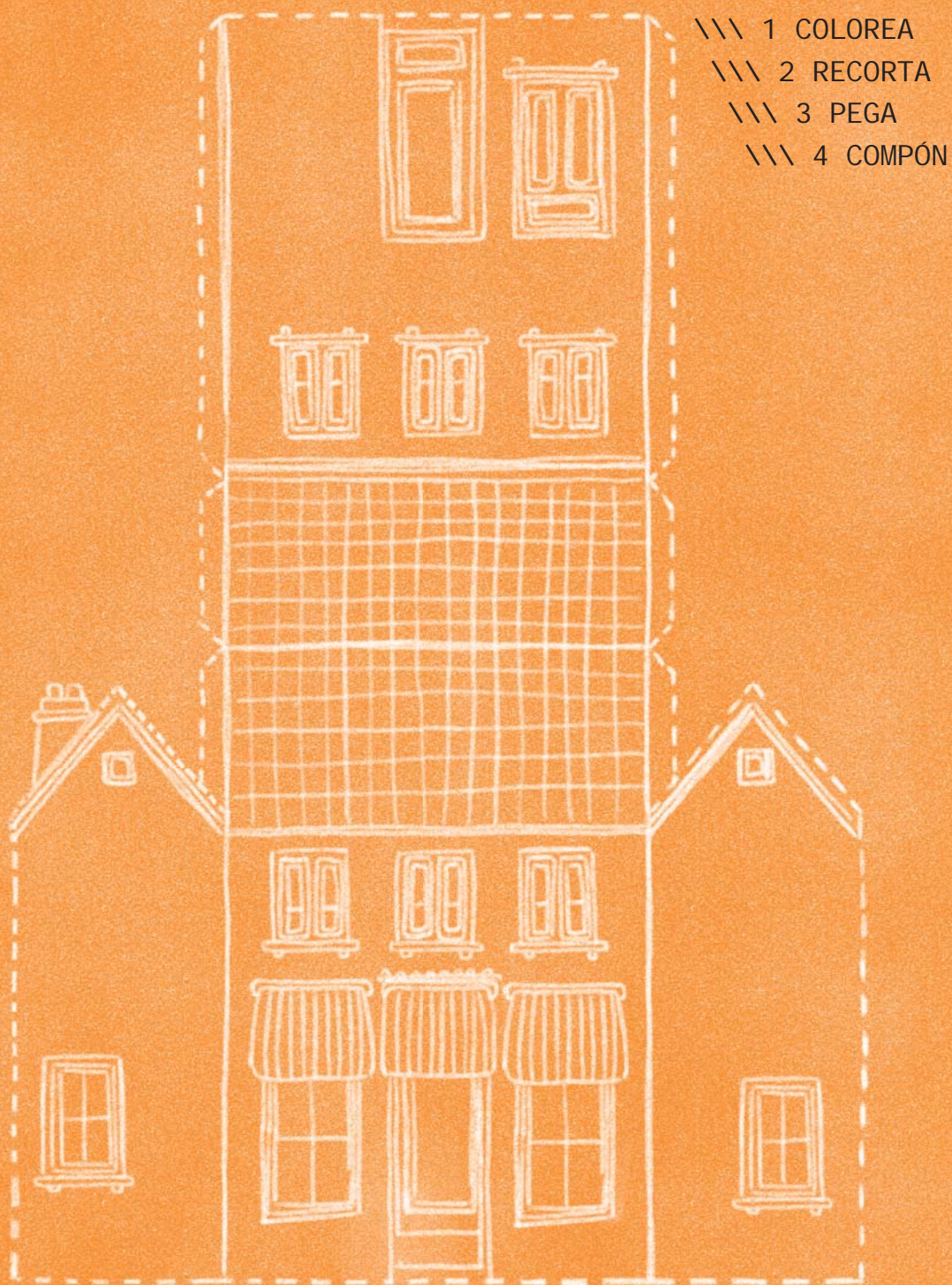
No mundo da arquitectura, as cubertas dannos acubillo, ao protexeren os edificios dos fenómenos meteorolóxicos. Poden ser planas ou inclinadas, transi tables e incluso axardi nadas.

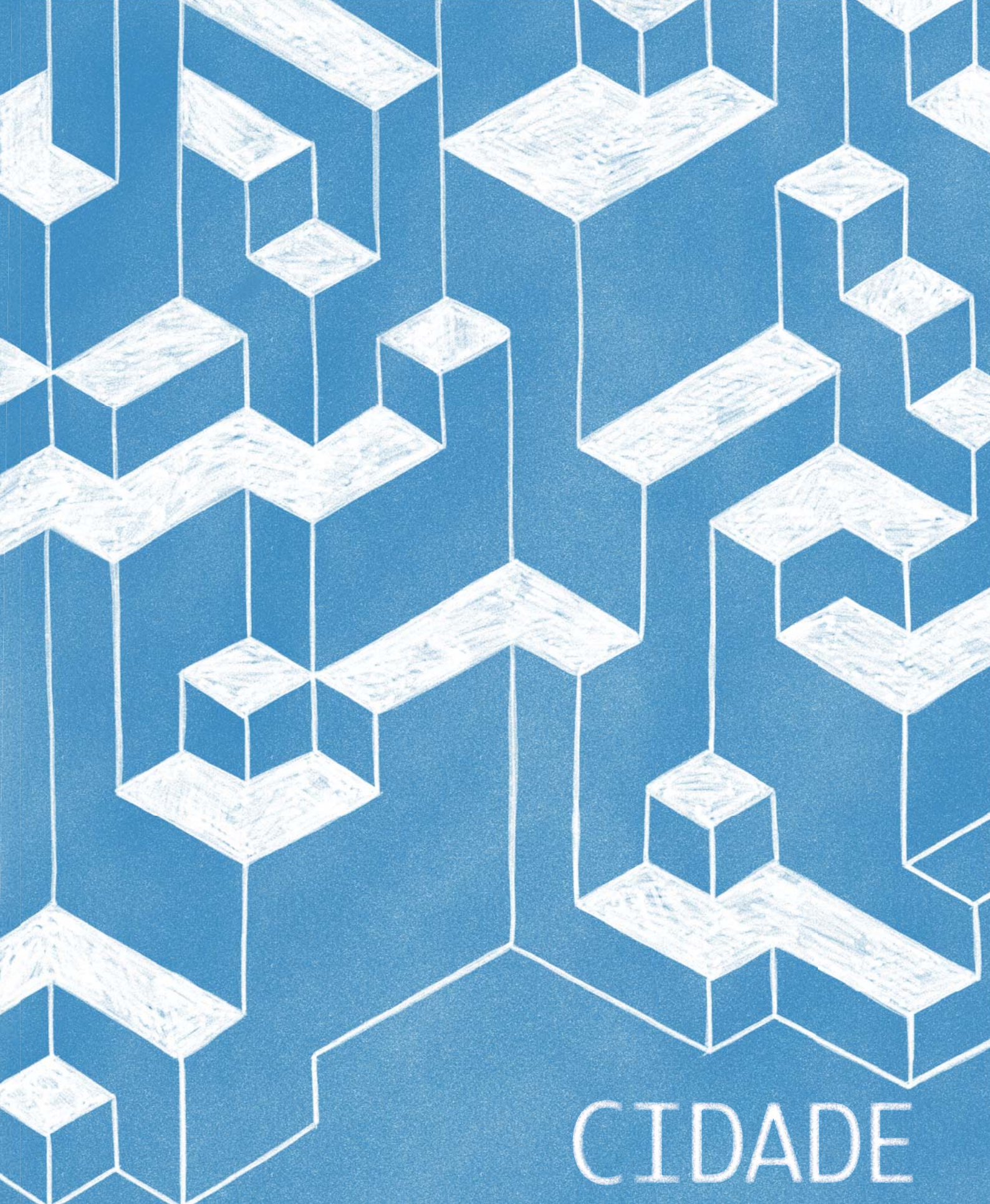
Nas nosas latitudes, onde a climatoloxía é amable e o sol abundante, poderíamoslles dar un uso moito máis completo ás nosas cubertas, por exemplo, un uso social e lúdico, como de encontro entre as veci ñas e veci ños.

As cubertas axardi nadas, grazas á capa vexetal e á capa de illamento térmico , proporci onanlle confort e efici encia enerxética ao edificio. No verán, manteñen o fresco no interior fronte á calor do exterior e, no inverno, a calor interior fronte ao frío exterior.



A partir destes recortables poderás deseñar dúas cubertas diferentes: unha inclinada, con acabado de tellas cerámicas, e outra plana, con acabado axardinado. Decóraas cos elementos vexetais propostos. Cal das dúas prefires e por que?





CIDADE

«O lugar de xogo dos nenos debería ser o espazo público. Dende a porta de casa ata as beirarrúas, todo é un potencial espazo de xogo.»

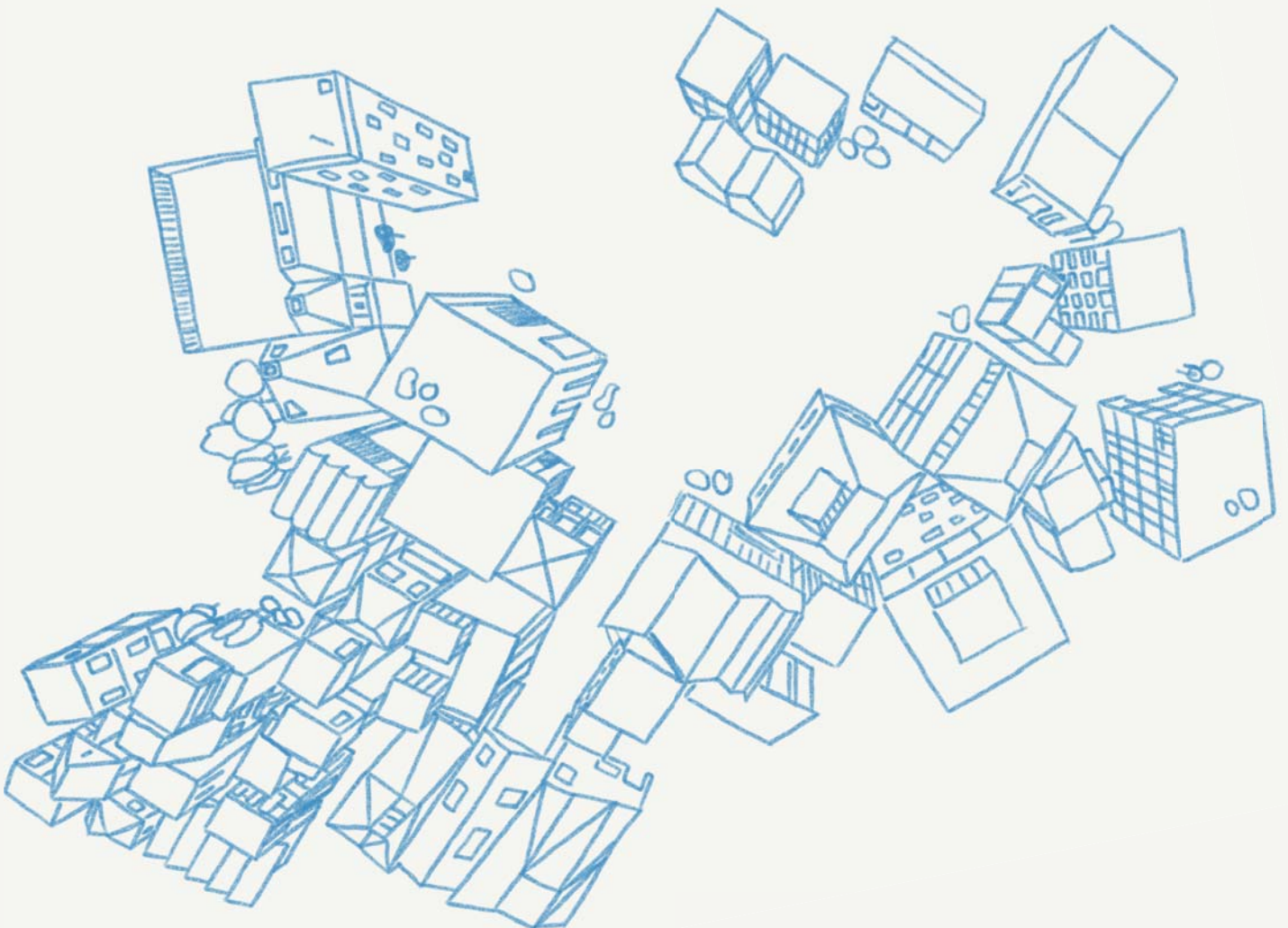
Francesco Tonucci

Mentres que os arquitectos deseñan edificacións, os urbanistas abarcan o deseño de todos os elementos dunha cidade e a súa zonificación: solos, rúas, equipamentos, áreas verdes etc.

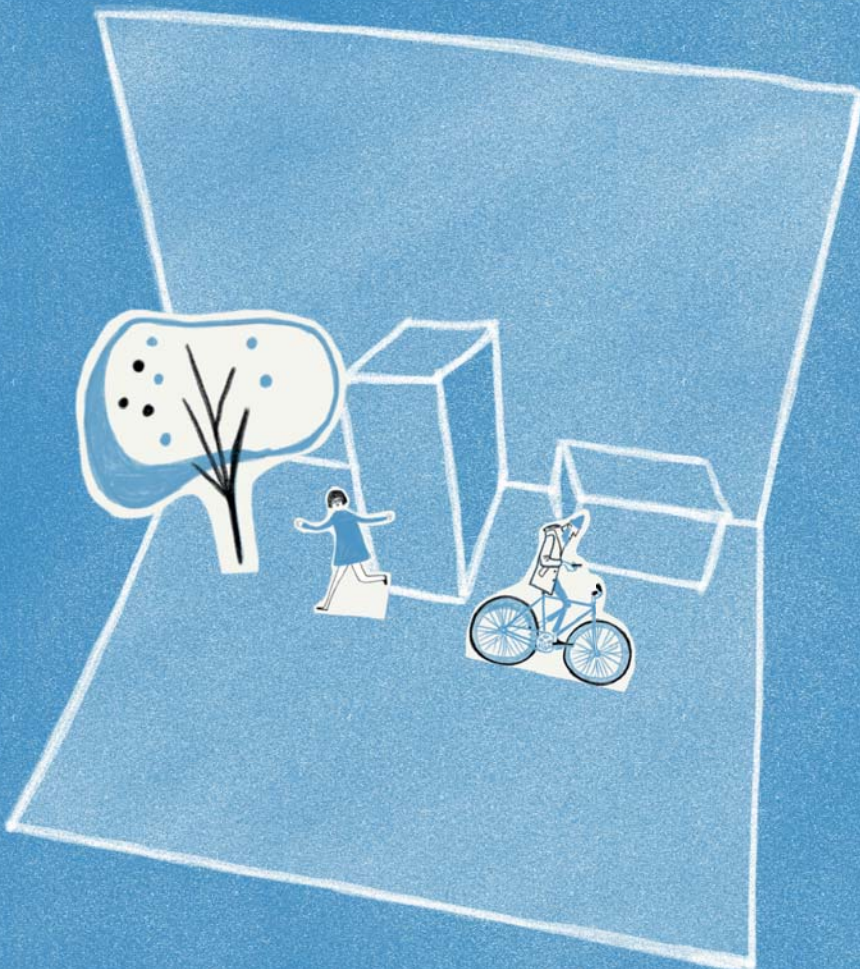
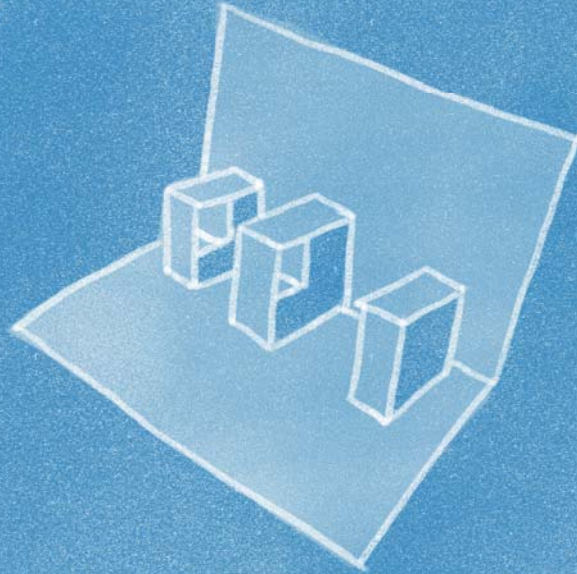
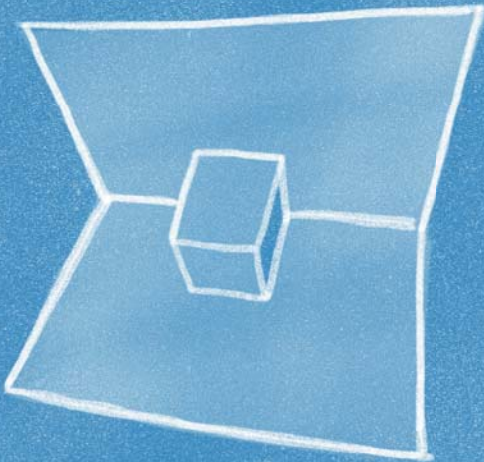
O urbanismo sostible ten como obxectivo xerar unha contorna urbana que non atente contra o ambiente, e que proporcione recursos urbanísticos suficientes, non só en canto ás formas e á eficiencia enerxética e da auga, senón tamén pola súa funcionalidade, como un lugar que sexa mellor para vivir.

«Moi tas veces, o máis importante na arquitectura non é que se constrúe senón o que se deixa de construír. Os baleiros, as prazas, as rúas, as marxes polos que a cidade e as persoas respiran e se moven. A eliminación de edificios non ocupados, a recuperación dos interiores de rúo, a apertura de novas vías son algúns dos camiños a través dos que se constrúe unha cidade menos densa e a escala máis humana.»

Jordi Badi a



- \\ \\ \\ 1 DOBRA
- \\ \\ \\ 2 RECORTA
- \\ \\ \\ 3 PEGA

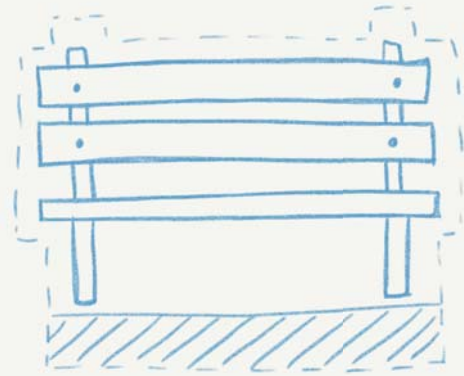


UNHA RÚA DESPREGABLE

Os espazos públicos son un espello que reflicte a imaxe da sociedade que os habita. As rúas forman parte dese espazo e a través delas movémonos pola cidade; pero tamén son lugares de convivencia nos que nos xuntamos e compartimos.

A partir dunha estrutura sinxela de despregables, constrúe unha rúa do teu barrio.

Que che gustaría engadir?
Ou, pola contra, que che gustaría eliminar?





OASIS URBANOS

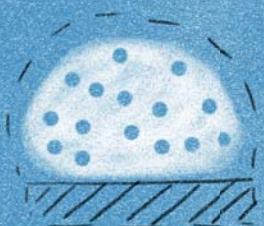
Moi tas veces nas cidades non atopamos o noso sitio. Os automóbiles ocupan cada día os espazos públicos, mentres circulan polas rúas ou cando están estacionados. Foron gañando máis e máis espazo e restáronlle lo ás beirarrúas, ao mobiliario urbano ou á vexetación. Por este motivo, algunhas zonas de moitas cidades volvéronse algo hóstís para as persoas.

Por isto, co modelo recortable da páxina seguinte poderás idear un oasis dentro da cidade, un lugar no que as persoas sexan o centro e as protagonistas do espazo público e no que se compartan estes espazos de xeito máis equilibrado.

Ao repensar a cidade e deseñar barrios e rúas coas persoas como centro, estas serán máis seguras e poderanse converter en espazos de encontro e no mellor campo de xogos.

Corta, dobra e compón o teu oasis cos elementos da páxina anterior. Lembra que se precisas algún máis, sempre o podes debuxar e engadir.







O CAMIÑO Á ESCOLA

Une os dous puntos desta páxina cunha liña e debuxa nela algún dos equipamentos ou elementos da cidade que ves cada mañá no teu percorrido dende a casa á escola.

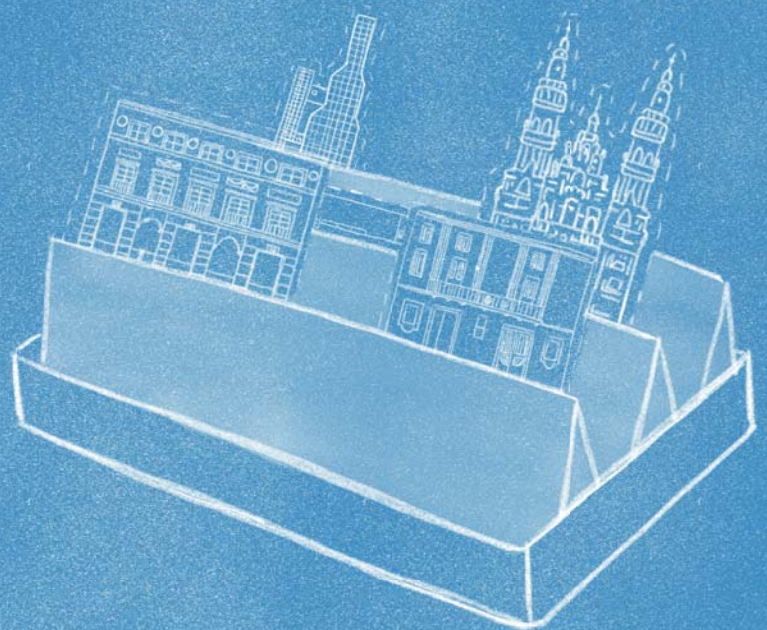
Realizar o camiño escolar implica ver e oír todo o que sucede da casa á escola, pero poderíamos empregar outros sentidos e facer un percorrido rememorando os cheiros percibidos no camiño ou mesmo as texturas que pisamos ou tocamos.





PANORAMA DA CIDADE

O panorama urbano ou *skyline* (liña de ceo) é unha silueta da cidade. Do mesmo xeito que o horizonte é unha liña que imaxinamos e que separa o mar do ceo, o *skyline* separa a cidade do ceo, tendo como referencia os edificios máis altos que existen nela.



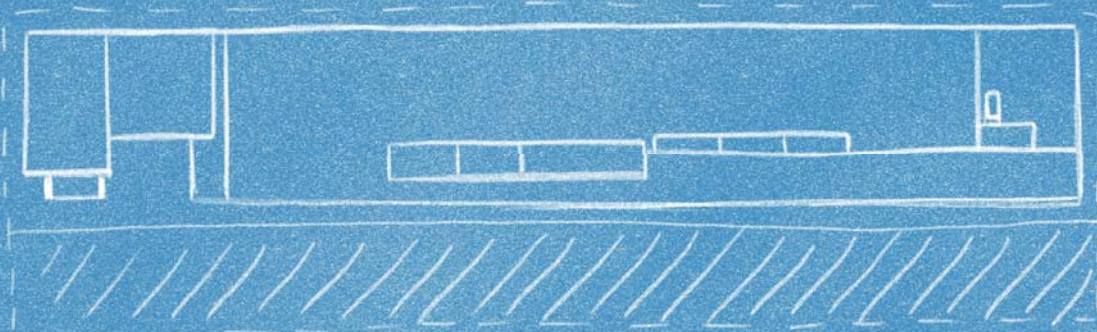
Esta silueta urbana é única en cada unha das cidades e está formada polos seus elementos construídos máis representativos.

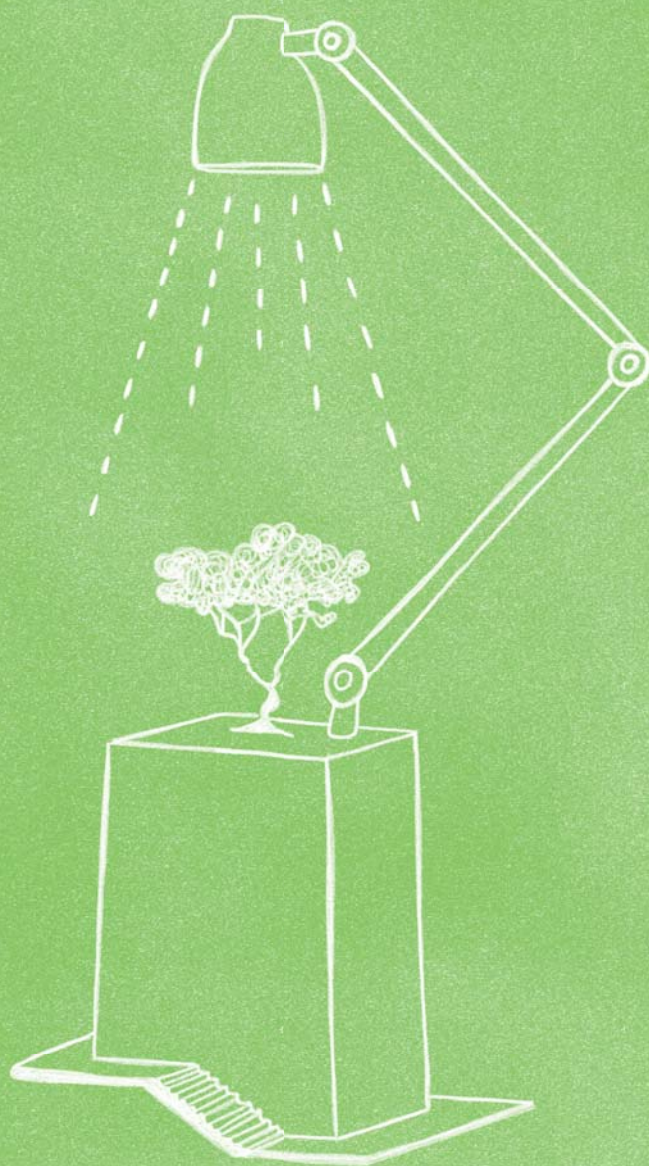
A continuación, poderás elaborar o panorama da cidade de Santiago de Compostela, referente universitario, relixioso e cultural ademais de capital da comunidade gallega.

Sabías que no centro histórico a normativa prohibe que ningún edificio supere a catedral en altura?

Corta os distintos elementos que forman parte do *skyline* de Santiago de Compostela. Pódelos reconecer todos?

A partir dunha folla de papel pregada con forma de zigzag, pega cada elemento nunha posición de menos a máis alto para obteres o panorama da cidade.





PAISAXE

«O que máis hai na terra é paisaxe. Por moito que falte do resto, paisaxe sobrou sempre, abundancia que só se explica por milagre infatigable, porque a paisaxe é sen dúbida anterior ao home e, a pesar de tanto existir, aínda non se acabou.»

José Saramago

Século tras século, o arado foi peiteando as terras grazas ás mans de mulleres e homes e ao seu duro traballo. Foron xeracións e xeracións de agricultores que, co seu esforzo domaron o salvaxe para convertelo en paisaxe, símbolo dun territorio, e parte da súa identidade.

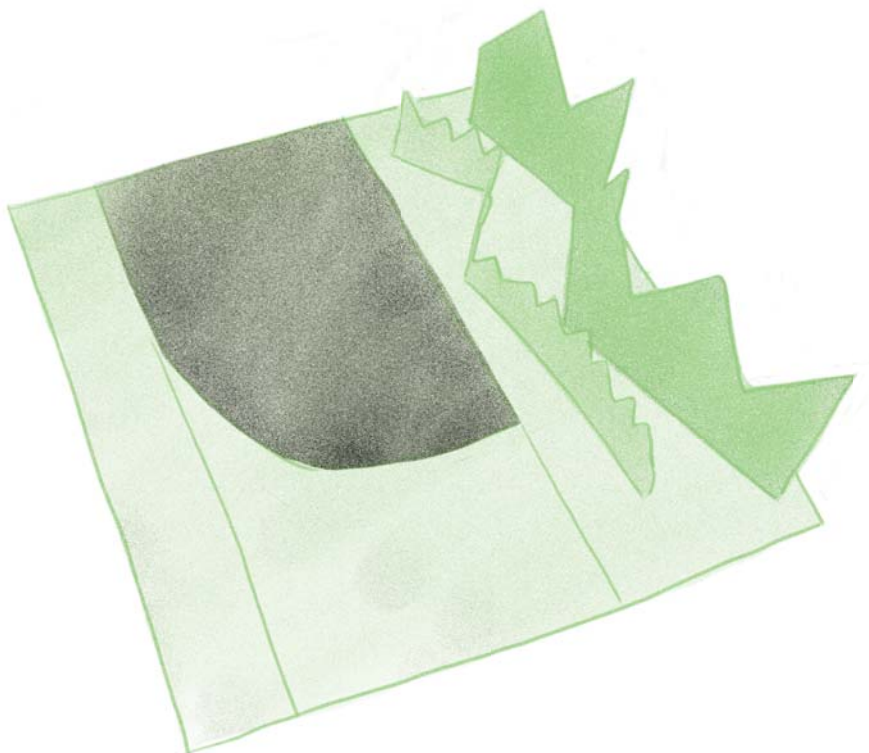
As paisaxes son resultado das accións e interaccións de factores naturais e dos seres humanos. Poden estar formadas por elementos naturais ou por elementos construídos.

PAISAXES DE SEMPRE

A partir destas obras dos artistas Luís Seoane, Maruja Mallo ou María Antonia Dans poderás crear unha maqueta coa que reproducir estas pinturas de paisaxes galegas.


Recorta unha base cadrada reutilizando un cartón. Escolle unha das paisaxes e recorta cada un dos elementos que ves nela. Para as árbores, as casas, os valados, os campos, as montañas etc., lembra deixar unha lapela na parte inferior para poderlas pegar sobre a base.

Deste xeito, obteremos esa terceira dimensión coa que transformaremos unha pintura bidimensional nun espazo tridimensional.

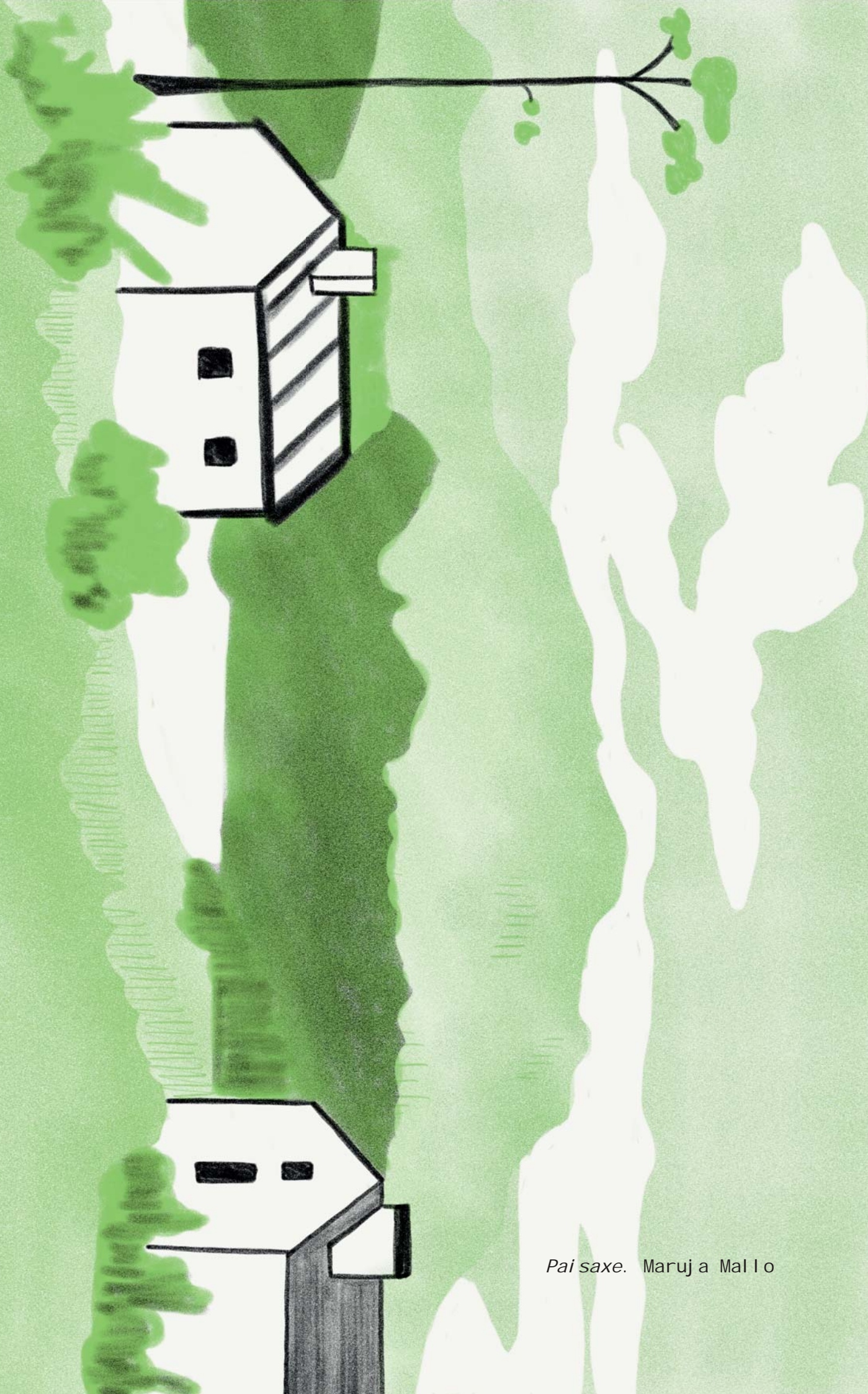


O verde é a cor coa que logramos maior concentración e harmonía. Basta botarlle unha ollada a un bosque ou a un prado para comprobalo. Isto é porque as cores de baixa lonxitude de onda, como é o verde, promoven no noso cerebro a calma e a atención nunha soa cousa.

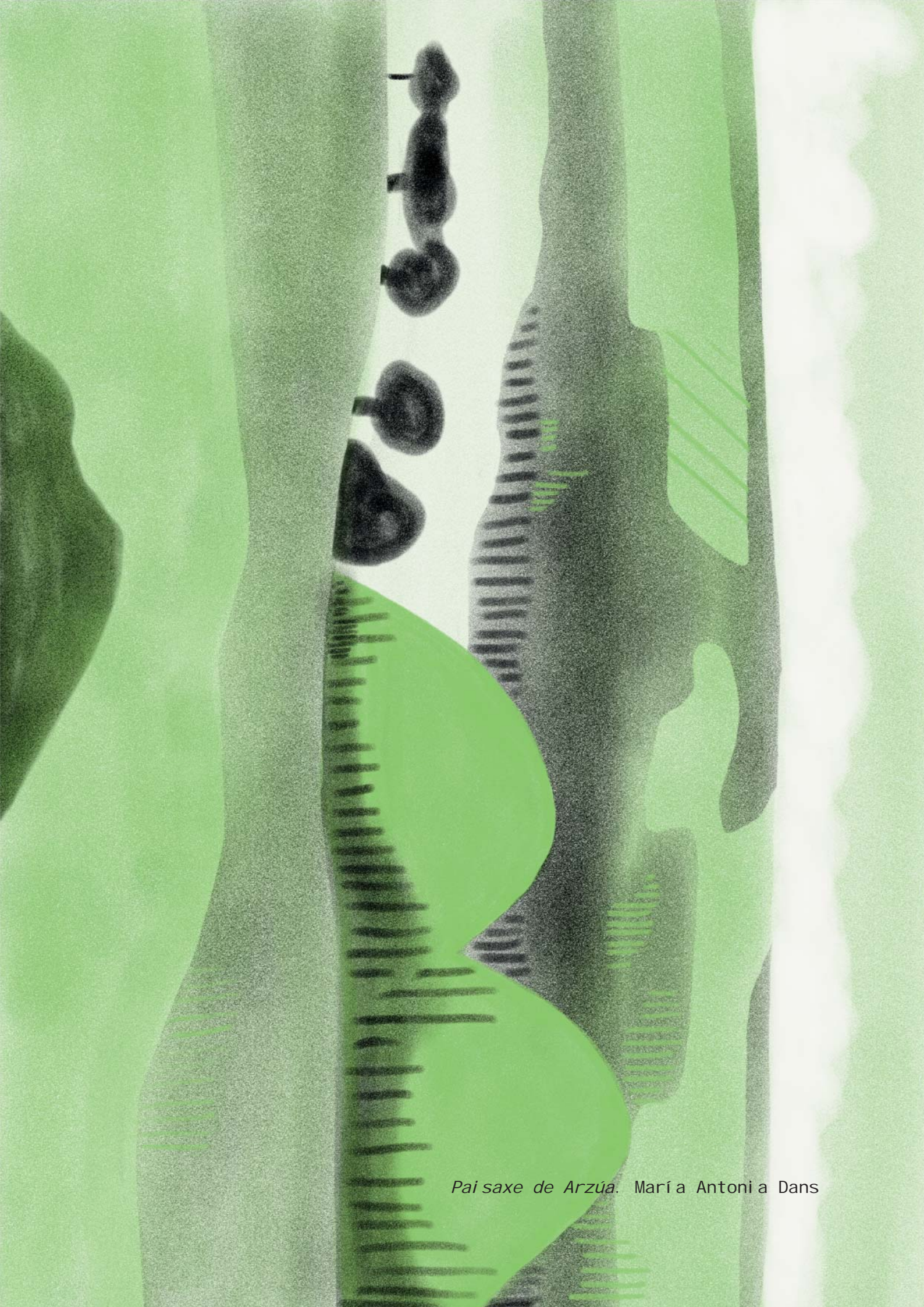
O verde é sen dúbida a cor da natureza, sobre todo se estamos a falar das paisaxes en Galicia.

The background is an abstract composition of organic, overlapping shapes. A large, dark grey, textured shape dominates the upper half, resembling a stylized leaf or a piece of fabric. Below it, a bright white, curved shape acts as a separator. The lower half is filled with various shades of green, from light lime to deep forest green, with some shapes having a subtle texture. The overall effect is layered and dynamic.

Praia. Luís Seoane



Pai saxe. Maruj a Mal l o

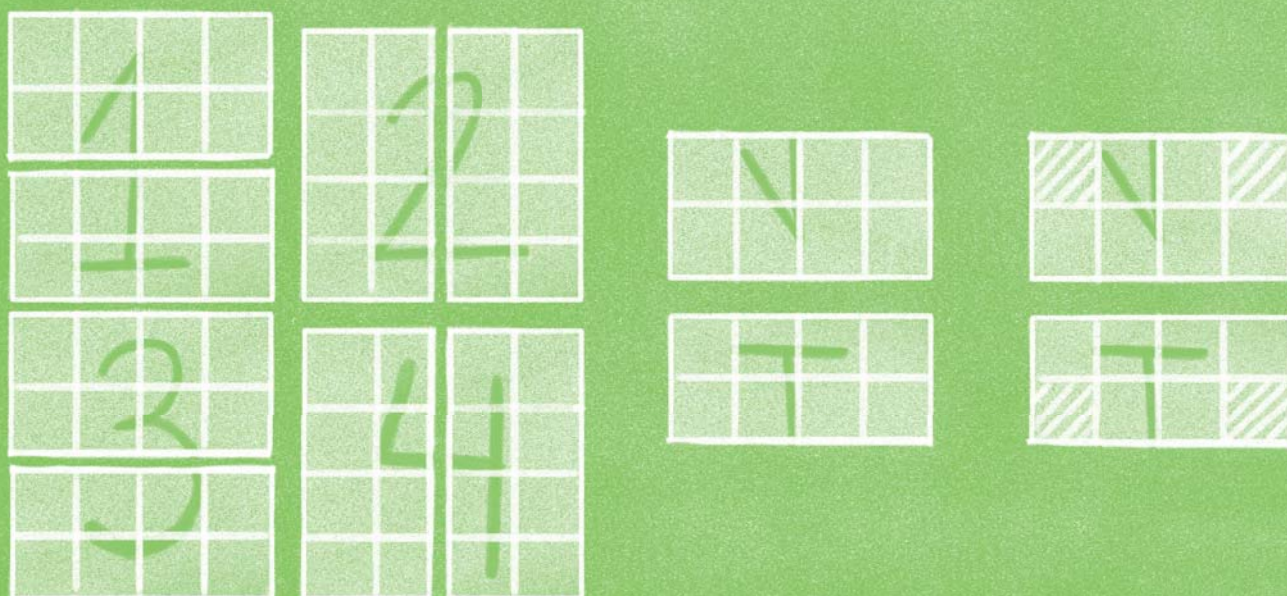
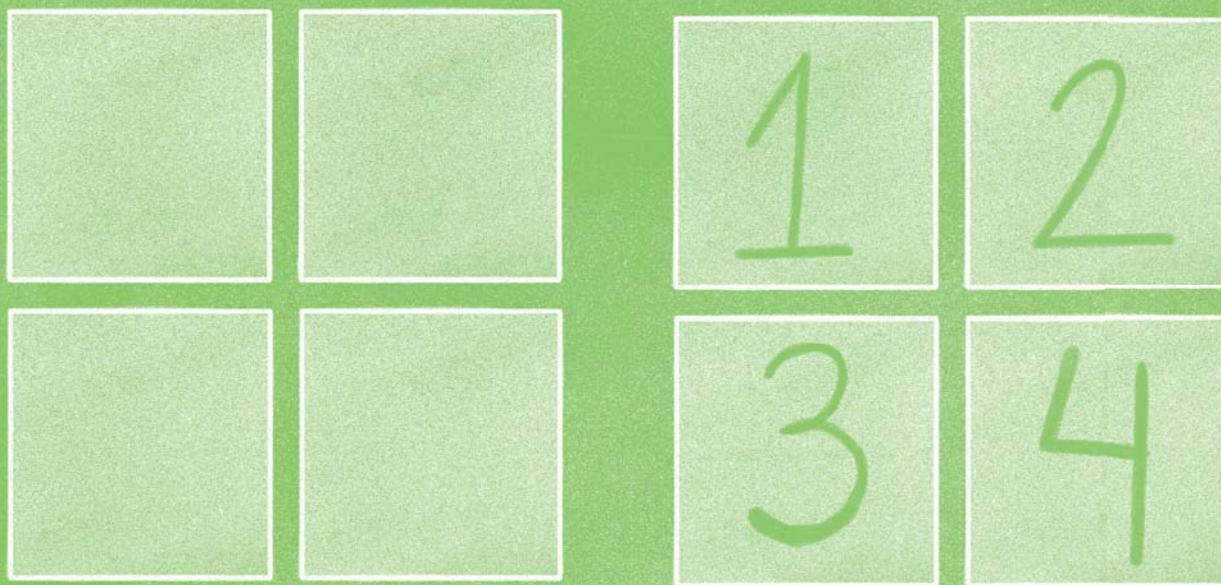


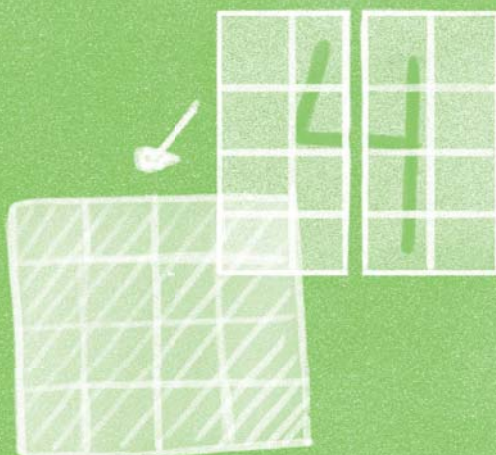
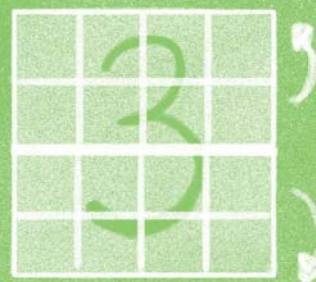
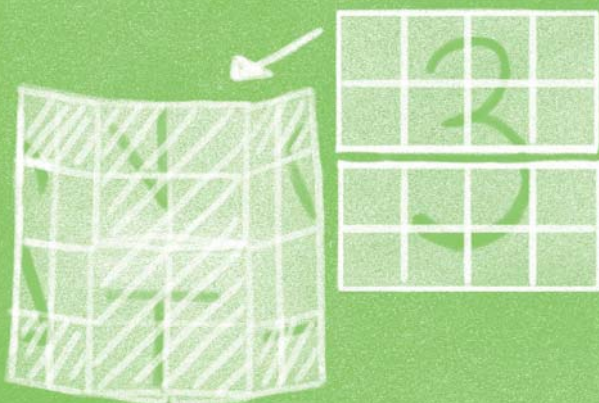
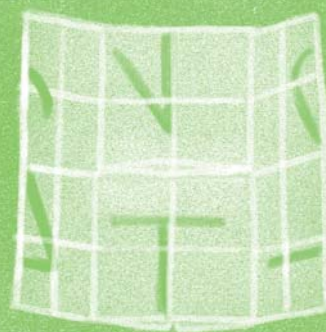
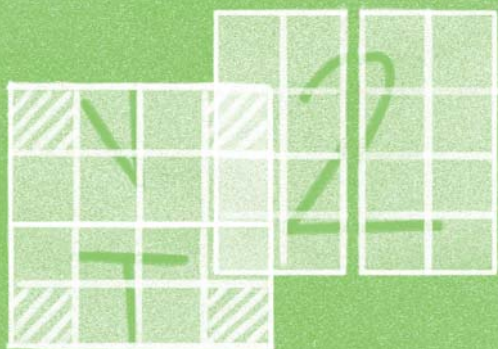
Pai saxe de Arzúa. María Antonia Dans

DENDE A VIVENDA AO UNIVERSO

Todo está interconectado. A partir desta estrutura de historia sen fin ou de pregado infinito, elaboraremos unha peza de encartado cíclico: catro escenas que se van repetindo sen final e que nos permitirán contar a historia interrelacionada dos seres vivos coa natureza, co planeta e co universo.

Que che suxiren os termos seres vivos, natureza, planeta e universo?
Que debuxarías para cada unha das escenas?





- \\ 1 DEBUXA
- \\ 2 RECORTA
- \\ 3 PEGA
- \\ 4 DOBRA
- \\ 5 XOGA

BOMBAS DE SEMENTES

Chegou o momento de facermos das nosas cidades lugares máis verdes.

A técnica das bombas de sementes, tamén coñecida como Nendo Dango, é unha técnica de cultivo moi sinxela, moi económica e moi efectiva á hora de reforestar, reverdecer ou rexenerar solos, foi desenvolvida polo biólogo, agricultor e filósofo xaponés Masanobu Fukuoka.



Estas bombas de sementes fanse con arxila, compost, auga e sementes que elixamos.

Consiste en crear unhas bólas de tres centímetros de diámetro que conteñan unha mestura de sementes de plantas. Poden ser aromáticas, hortalizas, cereais ou árbores.



Grazas a esta técnica podemos axudar a que os nosos barrios e as nosas vilas e cidades sexan lugares máis agradables, onde a natureza se abra paso.

DEBUXA UNHA ÁRBORE CON BRUNO MUNARI

Bruno Munari definía as árbores como a lentísima explosión dunha semente. Para entendermos unha árbore debemos comprender o seu proceso de crecemento e o seu continuo estirarse cara á luz.



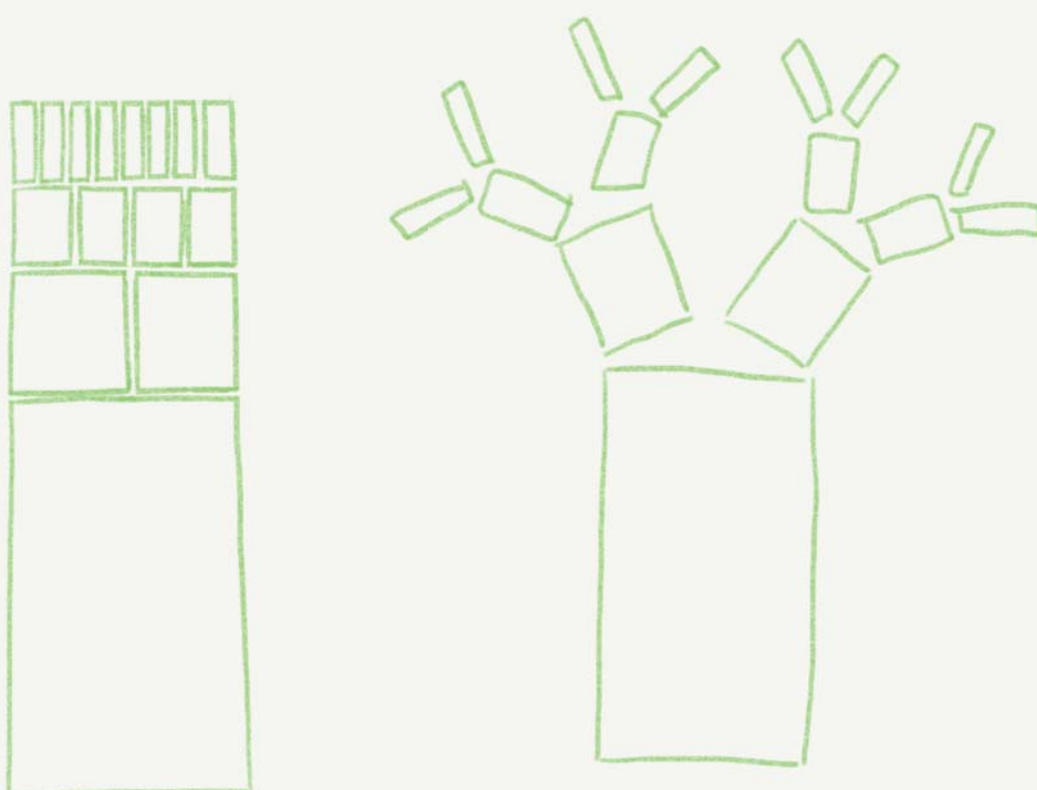
Na ramificación binaria, cada tronco ou rama vai se dividindo en dúas segundo ascende.

As ramas superiores sempre son máis delgadas que as inferiores.

Se observamos a nosa contorna natural, poderemos reflexionar sobre algo no que poida que non nos fixásemos antes: o porqué da forma das plantas e do seu crecemento.

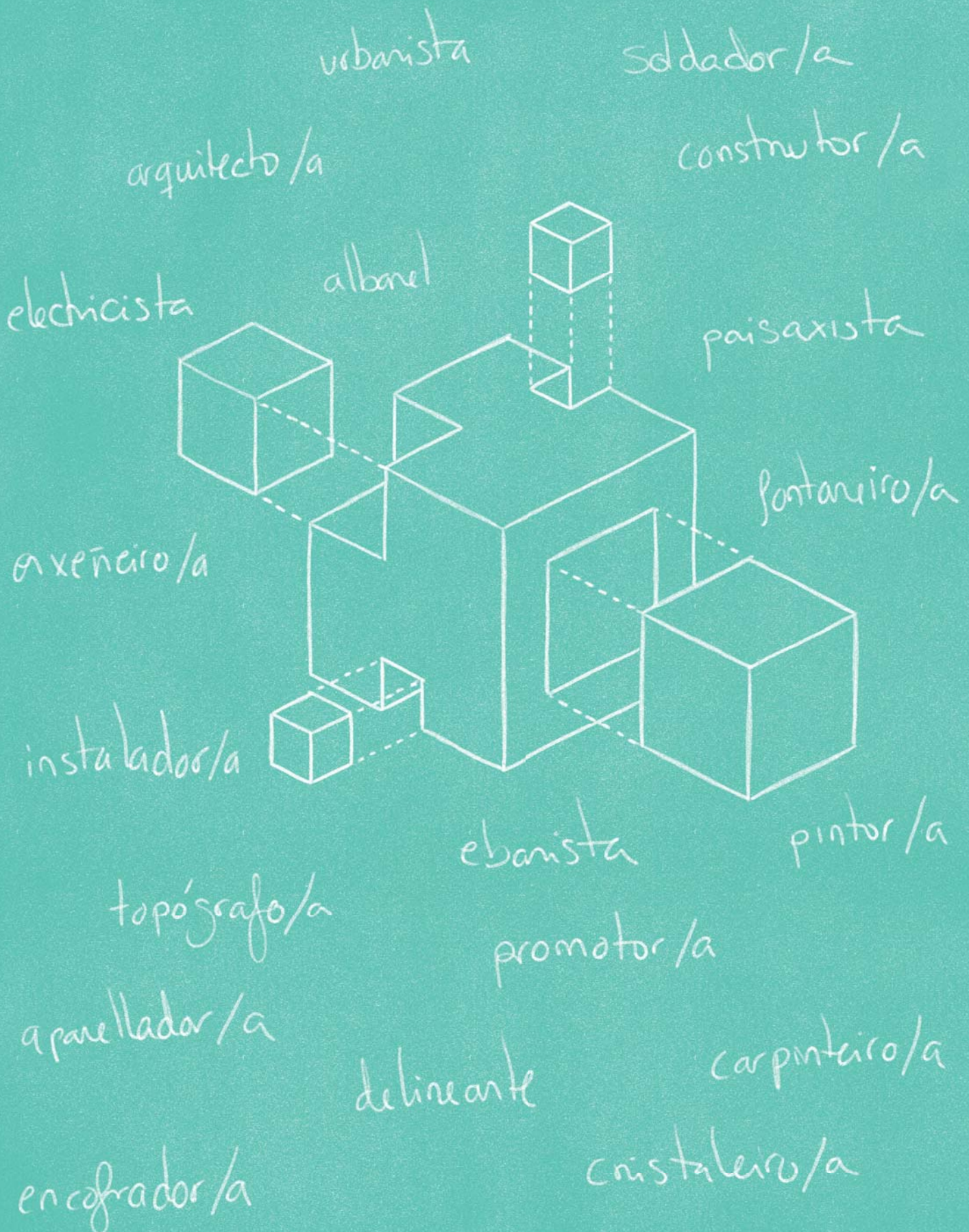
Olla arredor de ti e anímate a debuxar algunha das plantas e árbores que vexas .

Corta e compón esta árbore para comprenderes como é o seu crecemento segundo a ramificación binaria.



OFICIOS

A construción dun edificio é posible grazas á colaboración de moitos especialistas.



GLOSARIO

A

abázcaro

Macho da abella.

arquitecto/a

Profesional que se encarga, entre outras cousas, de proxectar, deseñar e dirixir a construción e o mantemento dos edificios.

B

barrio

Área administrativa ou parte dunha cidade, vila ou localidade que presenta unhas características de tipo funcional, social etc., que a distinguen da súa contorna.

C

celosía

Enreixado denso de barras de madeira ou metal que se coloca no interior ou exterior dos edificios con diferentes funcións, como por exemplo separar ambientes ou actuar de parasol.

cuperta

Parte superior dunha construción.

D

distribución

Conxunto de divisións dun edificio que definen os espazos interiores.

E

eficiencia enerxética

Minimiza as necesidades enerxéticas dos edificios, co fin de aforrar e facer un uso o máis racional posible da enerxía dispoñible.

equipamento

Conxunto de edificios e espazos, normalmente de uso público, onde se realizan actividades complementarias ás de vivenda e traballo.

escala

Relación matemática que existe entre as dimensións reais e as do deseño que representan a realidade nun plano.

estrutura

Parte do edificio encargada de soportar todas as cargas e transmitilas ao terreo.

F

fachada

Pared exterior do cerramento ou peche vertical que envolve ao edificio dando privacidade ao interior e protexéndoo ante os fenómenos climáticos.

G

galería

Elemento sen función estrutural acaroado aos muros de fachada e realizado con materiais lixios (ori xinalmente madeira e vidro). Trátase dun peche acristalado voado respecto á fachada e que discorre paralelo a ela de

forma que crea un espazo habitable entre o exterior e o interior.

H hábitat

Lugar ou tipo de lugar no que habitan ou medran habitualmente especies e comunidades, que adoita caracterizarse por ter propiedades físicas relativamente uniformes ou pola presenza de formas vexetais homoxéneas; son exemplos de hábitats os desertos, os lagos e os bosques.

I iurta

Vivenda utilizada polos nómades nas estepas de Asia Central.

illamento térmico

Material empregado na construción para protexer o interior dos edificios do frío e da calor.

impermeable

Que non deixa pasar a auga ou outros líquidos semellantes a través de si.

L ladrillo cerámico

Peza de barro cocido, con forma rectangular, que se emprega na construción para levantar paredes, tabiques, etc. As súas dimensións establecéronse para permitir que un albañel poida colocalo cunha soa man.

M maqueta

Modelo a escala ou tamaño real dun edificio ou outra construción.

N normativa

Conxunto de normas, convencionais ou establecidas polo uso, que regulan unha actividade.

O orientación solar

Posición dun edificio con respecto á traxectoria do sol.

Á hora de proxectar unha construción nun terreo terase en conta a traxectoria do sol para aproveitar ao máximo as horas de luz natural.

A captación solar no inverno e a protección fronte ao sol no verán, así como ter en conta o uso das estancias na súa orientación, son factores clave para diminuir a demanda de enerxía no interior da vivenda.

O deseño bioclimático da construción sostible de edificios ten en conta as condicións climáticas do lugar e aproveita os recursos dispoñibles, como o sol, a vexetación ou a choiva para diminuir os impactos ambientais da construción, ademais de reducir o consumo de enerxía e utilizar enerxías limpas e renovables para autoabastecerse enerxéticamente.

P paláfitas

Vivenda que se realiza sobre paus ou estacas nunha zona asolagada, no interior dun lago, dunha lagoa ou mesmo na beira do mar.

partición

Tabique que separa unha estancia doutra no interior dun edificio.

plano

Representación gráfica dun edificio. Os planos dunha obra conteñen as instrucións necesarias para a súa execución.

Q

quinta

Propiedade rural composta de casa e terreo de labranza ao redor.

R

rañaceos

Edificio de grande altura e moitos pisos. A Torre Costa Rica, na Coruña, con 119 m, é o edificio máis alto de Galicia neste momento.

ruca

Vivenda tradicional dos mapuches, pobo que habita nos actuais territorios de Chile e Arxentina.

S

solo

Terreo onde se pode edificar.

T

tella cerámica

Cada unha das pezas de arxila cocida que se empregan para recubrir as cubertas inclinadas nas construcións. Existen diferentes tipos de tella segundo a súa forma: curva, plana e mixta.

U

urbanismo

Disciplina que se ocupa da creación, desenvolvemento, reforma e progreso das cidades.

urbanista

Arquitecto ou arquitecta das cidades que se encarga de ordenar o territorio.

V

ventilación

Substitución gradual do aire viciado ou contaminado dunha estancia por aire novo e fresco. Pode ser natural ou mecánica. Nos sistemas de ventilación natural sen ventiladores, utilízase a presión do vento sobre as fachadas e os movementos de aire por diferenzas de temperatura. Pola contra, nos sistemas de ventilación mecánica utilízanse un ou máis ventiladores para realizar a admisión de aire.

X

xeso

Sulfato cálcico hidratado, de cor branca ou incolora e moi brando, do que se obtén a escaiola.

Z

zigzag

Liña crebada formada por segmentos que van alternativamente nun sentido e noutro.

zoni ficar

Dividir un territorio ou unha cidade en zonas segundo o uso, densidade de poboación etc.







XUNTA
DE GALICIA



Xacobeo 2021

galicia