

PAZOS

- PAZO DE COVAS

- PAZO DO LAGAR

- PAZO DE VILACHÁ

INDICE

1.- CARACTERÍSTICAS XERAIS DOS PAZOS

2.- ELEMENTOS ARQUITECTÓNICOS

2.1.- MATERIAIS

2.2.- PLANTAS

2.3.- FACHADAS

2.4.- ECALEIRAS

2.5.- OCOS

2.6.- CUBERTAS

2.7.- CHEMINEAS E TORRES

3.- ELEMENTOS DECORATIVOS

4.- COMPOÑENTES EXTERIORES

4.1.- CAPELA

4.2.- PATIO

4.3.- MURALLAS E PORTAIS

4.4.- HÓRREO

4.5.- POMBAL

5.- PAZO DE COVAS

5.1.- HISTORIA

5.2.- DESCRICIÓN

6.- PAZO DO LAGAR

6.1.- HISTORIA

6.2.- DESCRICIÓN

7.- PAZO DE VILACHÁ

7.1.- HISTORIA

7.2.- DESCRICIÓN

8.- BIBLIOGRAFÍA

9.- AUTORES E COLABORADORES

1-CARACTERÍSTICAS XERAIS DOS PAZOS

Un pazo é a **casa patrucial galega** edificada no campo, posuidora de signos heráldicos (escudo, brasón ...) e de proporcións e trazos suntuarios que a diferencia das demais do habitat rural da zona. Os seus donos pertencían á **baixa nobreza galega, os fidalgos**. Estes posuían os foros (cesión das terras aos campesiños nos séculos XVII e XVIII a cambio de recibir rendas) e polo tanto tiñan un gran poder económico. Por isto imitaban o modelo de vida da alta nobreza.

A **orixe da arquitectura dos pazos** está nos castelos e fortalezas medievais. Por iso en ocasións aparecen unidas a unha torre antiga. Son polo tanto os **substitutos dos castelos medievais**. Normalmente non se coñece o nomes dos seus construtores. Isto indícanos que non eran arquitectos moi coñecidos, senon modestos **mestres de obras** intermedios entre os simples canteiros e os arquitectos que copiaban modelos e esquemas de construción.

En canto á **cronoloxía** os pazos tiveron o pleno auxe durante os séculos XVII e XVIII. **Estilísticamente** enmárcanse dentro das características renacentistas, barrocas e neoclásicas, pero sempre mezcladas coas técnicas propias das construcións populares.

A **unidade do pazo** estaba formada pola residencia señorial, e outros compoñentes como a capela, o patio, dependencias secundarias, muralla, portal...

A súa **localización** era no campo, lonxe dos camiños, nas ladeiras dos vales, nas cuncas dos ríos, en zonas con un microclima benigno e un solo moi fértil. Erguíanse nun lugar moi estratéxico do terreo, nun lugar alto para que ao tempo que o señor contemplaba as súas posesións, a súa casa fora vista dende calquer punto.



PAZO DE ADELÁN (ALFOZ)

2- ELEMENTOS ARQUITECTÓNICOS

2.1- MATERIAIS

O material máis empregado é a **pedra de granito**. Colocábanse nas partes máis visibles as mellores pedras e noutras paredes as peores, que incluso podían encalarse ou pintarse de branco. Resultaba así unha combinación de muros brancos con outros de granito visto. Nas terras máis orientais de Galicia, (as nosas) nalgúns casos no canto de granito empregaban lousa, dada a súa abundancia na zona.

É de destacar o **grosor dos muros e a habilidade dos canteiros** galegos para traballa-la pedra.

2.2- PLANTAS

Destacan **catro grandes modelos**:

- **Unha soa planta** rectangular ou cadrada cunha ou dúas torres.
- Edificacións unidas **en ángulo recto**, predominando un corpo sobre o outro, e tamén poden ter unha ou dúas torres.
- Edificacións de **tres corpos en forma de U**. O espacio que queda entre eles fórmao un patio e unha escalinata de acceso á parte nobre. Se a fachada principal queda máis atrás que as laterais o espacio que queda ocupao un xardín.
- Edificacións que non se poden incluír nas anteriores, que teñen **planta irregular** debido a que as distintas dependencias foron construíndose en varias etapas e uníndoas a un núcleo central.



PAZO DE ALLEGUE (CARBALLIDO - ALFOZ)

2.3- FACHADAS

A fachada principal está orientada cara ó norte e nela concéntranse os escasos elementos ornamentais presentes no pazo:

- Brasóns familiares
- Escalinatas de pedra
- Enormes balconadas
- Placas recortadas
- Molduras
- Relevos

2.4- ESCALEIRAS

A escaleira é un compoñente habitual da fachada principal do pazo e serve como **vía de acceso** exterior á planta nobre. O seu **deseño** depende do espacio disponible, da configuración do terreo e da categoría da casa. Pode ser recta, quebrada ou arrimada a calquera das paredes.

Adoitan desembocar nunha **galería aberta** ou nunha pequena terraza denominada **patín**, de dimensións variables, como un vestíbulo aberto ante a planta nobre. Xeralmente vai cuberto por unha prolongación do tellado.

A escaleira e o patín non sempre están presentes nos pazos e danlle á fachada principal un aspecto aberto.



PAZO DE RIZAL (LAGOA – ALFOZ)

2.5- OCOS

Tanto as **portas** como as **fiestras** son rectangulares e poden presentarse enmarcadas por molduras planas ou curvas de cantería.

Algunhas ventás constan de dúas partes separadas por parteluz de pedra.

Os **balcóns** e as **solainas** son prácticas, á vez que decorativas. Os balcóns sitúanse indistintamente en calquera das caras do edificio e levan balaústres de pedra ou de ferro e menos frecuentemente de madeira. As solainas son unha variante do balcón, son máis amplas e están orientadas ao mediodía para toma-lo sol, tal e como o seu nome indica.

A **sustentación** destes elementos que sobresaen do edificio faise con piares ou columnas de pedra.

2.6- CUBERTAS

As cubertas poden ser a catro vertentes ou tamén a dúas augas. Nos dous casos cun **acentuado declive** para facilita-la caída das abundantes chuvias da rexión.

O material empregado é a **tella curva avermellada** ou a **lousa negra**, dependendo da zona.



PAZO DE GRADAILLE (SANTA CRUZ – O VALADOURO)

2.7- CHEMINEAS E TORRES

As **chemineas** desempeñan un dobre papel, pois ademais de cumprir a súa misión teñen un **valor decorativo**. Alcanzan un gran tamaño e teñen unha cuidada ornamentación a base de pináculos, almeas, etc.

A **torre** é un elemento que ten a súa orixe na arquitectura militar. Pode ser un **resto dunha antiga fortaleza medieval** que se transformou en pazo, ou de construción coetánea. De todas maneiras é un **símbolo de poder** para lembrar que se trata dunha mansión cunha orixe de carácter feudal, dunha casa forte, e que os seus propietarios teñen un gran dominio da zona.



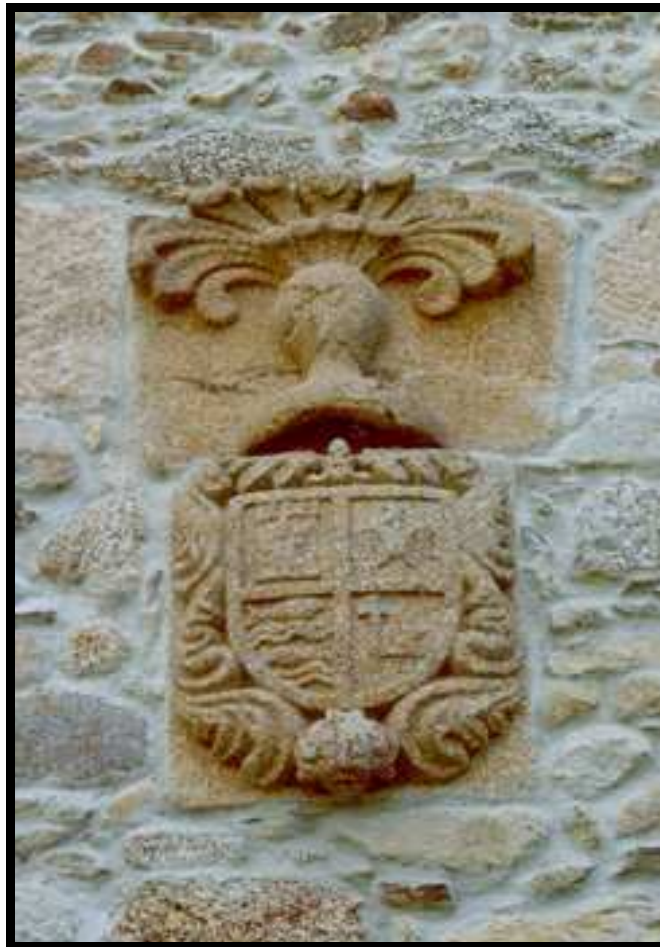
PAZO DA TRABE (VIVEIRO)

3- ELEMENTOS DECORATIVOS

Adornando **as paredes** pode haber placas recortadas, pináculos, relevos e esculturas de ruda talla. Normalmente presentan **pouca decoración**, aparecendo na maioría dos casos os muros sen ningún ornamento.

O único elemento decorativo que sempre está presente é o **brasón**. Aporta **distinción** e mostra nas súas armas a **historia da linaxe** dos seus propietarios. A súa **localización** máis común é a **fachada principal**, pero tamén pode situarse no portal de entrada, na capela ou noutras caras do edificio, e incluso nas esquinas para facelas máis visibles.

Os brasóns son pezas de **forma oval ou cuadrilonga**. Están divididos en cuarteis, nos que se dispoñen os **símbolos** representativos de cada apelido. Adoitan estar **rodeados de adornos** como figuras de homes ou anxos que sosteñen o escudo, ou tamén tupidas follas.



BRASÓN DO PAZO DE GRADAILLE

4-COMPOÑENTES EXTERIORES

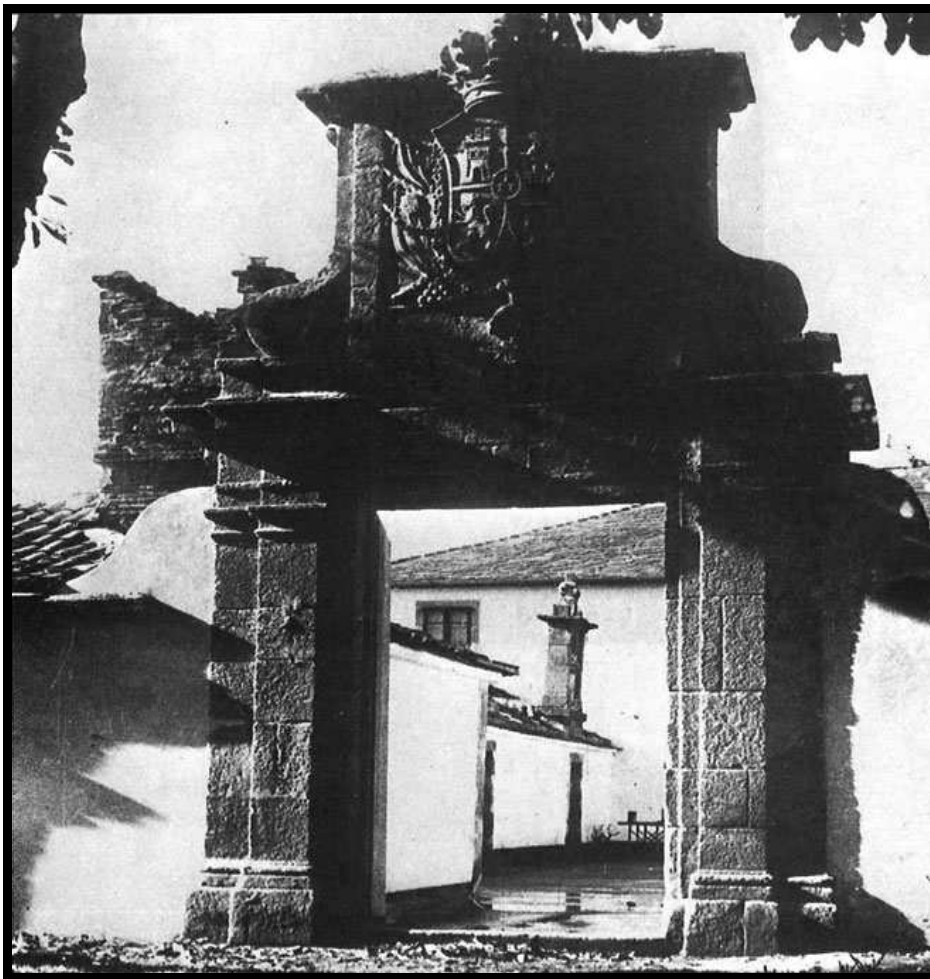
Hai un refrán popular en castelán que di: “**palomar, capilla, y ciprés, pazo es**”

4.1 – CAPELA

A capela pode estar **arrimada** ao edificio principal ou ser **independente**. Si está arrimada soe formar un ángulo recto coa casa, si está illada pode localizarse en calquera punto do terreo, ocupando en moitos casos un **lugar próximo ao portal de entrada**, así unha das portas do recinto sagrado sitúase dentro do terreo e a outra fóra, para que a xente da zona teña acceso ao interior.

O máis habitual é que a **planta** sexa **rectangular**, teña unha soa nave, un **tellado a dúas augas** e escasa riqueza ornamental.

Os pazos que non posúen capela, soen adicar un espazo do interior a oratorio.



PORTALÓN DO PAZO DE SARGADELOS (CERVO)

4.2- PATIO

O patio é un elemento fundamental do pazo, está **aberto á fachada principal**, del arranca a escalinata exterior de pedra que sobe ao piso nobre e **ao seu redor organízanse as construcións circundantes** como na cidade o fan os edificios en torno a unha praza.

En ocasións os pazos teñen un patio secundario que centraliza todas as dependencias agrícolas.

4.3- MURALLAS E PORTAIS

O recinto territorial do pazo está delimitado por un **muro** ao que se abre o gran portal de entrada.

Os **portais** poden presentar un **remate recto ou curvilíneo** no que se coloca o **brasón familiar** e outros **elementos decorativos** como remates con almeas, pináculos, relevos e pequenas estatuas.

4.4- HÓRREO

O hórreo é unha **construción complementaria** do pazo. Estaba destinada a **gardar millo es outros froitos** que normalmente eran entregados polos labregos como pago da renda polas terras que eran propiedade do pazo.

O hórreo está constituído por unha **cámara rectangular** (nesta zona), coas paredes de **pedra e madeira**, con **coberta de tella ou lousa** a dúas augas e con **algún adorno** como cruces, pináculos, reloxo de sol...

Apoiábanse sobre pés ou **cepas de pedra** e en ocasións sobre **celeiros** (espacio baixo a cámara pechado por paredes, que poden ter distintos usos). Protexían o cereal da humidade do chan e máis dos roedores, levando para esta función unha pezas chamadas **tornarratos**. Tiñan que cumprir as condicións fundamentais de **ventilación** e por iso tiñan **rendixas** para o aire e dispoñíanse en lugares abertos nos que o aire circulaba con facilidade. A maioría dos hórreos eran de pedra, madeira ou mixtos.

Tamén o hórreo é **a manifestación externa da situación económica do seu dono**. A súa capacidade mídese pola lonxitude expresada en pés, a maior número de pés, maior riqueza do labrador. Por iso o hórreo dos pazos era de grandes dimensións.

4.5- POMBAL

Construcción adicada á **cría de pombas**. Na meirande parte dos casos é un **corpo cilíndrico** cun radio preto de dous metros. A súa cuberta pode ser cónica ou chan inclinada á auga.

Soe estar construído con cachotería, con **varias entradas** para as pombas, unha **cornixa** para que éstas alcen o voo e unha porta de acceso para as persoas. No seu interior dispóñense os niños, formando parte dos muros de pedra.



POMBAL DO PAZO DE SARGADELOS (CERVO)

5 – PAZO DE COVAS



5.1 – HISTORIA

O **pazo de Covas** está situado na parroquia de **Nois**, nun lugar chamado **Trasmonte**, no concello de Foz. A súa ubicación é a dun **lugar soleado**, a certa altitude, na ladeira dunha montaña, de maneira que dende alí hai moi **boa visibilidade** sobre todo o terreo que o arrodea. As terras son moi **fértiles** e con moita vexetación sobre todo árbores frutais, cipreses...

O pazo terá unha antigüedade aproximada de **400 anos**, e os seus donos eran coñecidos como “**os/as señoritos/as de Covas**”. Existen datos de que sobre o ano 1.780 os veciños chamábanlle “**Casa principal**”.

Ademais das dependencias do pazo tamén está a **casa dos caseiros**.



CASA DOS CASEIROS

Como primeiras referencias aos donos deste pazo encontrámonos alá polo **ano 1593 con Antonio Pillado de Luaces** o cal casou con Catalina Vázquez de Ávila e desta unión nace Bernardo Pillado de Luaces y Cordido, o cal estaba **empadronado como nobre**. Bernardo casou con Micaela Freire de Andrade y Pardo de Rivadeneira e deles hai datos de que viviron neste lugar. Os seus fillos Francisco, Antonio, Gaspar e Diego foron empadronados como fidalgos nos padróns de Nois nos anos 1.711, 1.714, 1.717, 1.723, 1.726, e 1.733. Gaspar estivo ausente do Reino de Galicia polo ano 1.757, Antonio era presbítero, Diego seguiu a liña da casa de Sieiro (pazo de Sieiro en Marzán – Foz) polo seu matrimonio con Gabriela González Villarnea Santar y Sánchez Rivadeneira. O seu primogénito sería o sucesor da Casa de Covas.

Francisco Pillado de Luaces aparece empadronado como fidalgo nos padróns de San Xulián de Nois nos anos 1.732, 1.738 e 1.741. Casouse en 1.712 con Marina de Santiso Teixeira y Nievares e tiveron dous fillos, un era Francisco Antonio, xuíz de San Xulián de Nois, que segue a liña. O herdeiro Francisco Antonio Pillado Rivadeneira casou con Teresa Pardo Somoza e tiñeron varios fillos: Juan Antonio, Francisco, Luis, Josefa, e Nicolasa.

A sucesión continúa con Francisco Pillado y Pardo, casado con Basilisa Fernández Ramos e hereda a casa un dos seus fillos, Antonio Pillado Fernández. Este casou con Ángela Pedrosa e tiñeron varios fillos: Concepción, Cándida, Victoriano e Ascensión. Só tivo descendencia Ascensión ao casarse con Basilio Rodríguez Vilarmea: Concepción e Antonio.

Antonio Rodríguez Pillado segue a liña e cásase con Luisa Más, sendo os seus fillos **Luisa e Antonio Rodríguez Más**, abogado e secretario da administración local. Os seus descendentes son os que **continúan actualmente coa propiedade deste pazo**.

Este pazo é de **gran vistosidade**, pola paisaxe que o arrodea, pola suave elevación ao seu fronte e pola pouca distancia ao mar. Todo o edificio encóntrase en moi bo estado de conservación.



NA FINCA ABUNDAN ÁRBORES MOI VELLAS

5.2 – DESCRICIÓN

No pazo de Covas como **material de construción** para as paredes empregaron a **pedra**, pero as paredes están caleadas, é decir son de cor branco. As paredes son grosas.



CUADRAS E CASA DOS CASEIROS

A **planta é irregular** porque o pazo fórmano distintas dependencias que se foron engadindo en varias etapas. Aprécianse tres corpos.

Na fachada principal, na segunda planta destaca unha **galería pechada**.



FACHADA E GALERÍA

As **portas e as fiestras** son rectangulares, e algunhas están enmarcadas con molduras. Ao pazo accédese por dúas portas, unha na fachada principal e outra na posterior. No centro da planta baixa ábrese a **porta principal**, a cal ten un **arco de medio punto**.



PORTA CON ARCO DE MEDIO PUNTO

As **cubertas** son a **dúas augas** en forma de declive para facilitar a caída das abundantes chuvias desta zona. O material empregado é a **lousa negra**, propia desta zona.



CUBERTA CON LOUSA

A **cheminea** ademais da súa función propia destaca como elemento decorativo, polo seu **gran tamaño** e por un remate con **pináculos**.



FACHADA, CAPELA E CHEMINEA

As paredes teñen **pouca decoración**, non aparece ningún elemento arquitectónico de estilo barroco. Sinalar tan só un **brasón** que está colocado na fachada principal que segue á capela, entre dúas ventás do corpo central.. Dito brasón apórtalle moita distinción. Ten **forma ovalada**, e debido á súa antigüidade está un pouco **desgastado**, pero aprécianse perfectamente os seus rasgos. Este escudo presenta unha **forma clásica**, sin divisións e cun xadrezado de **pezas cadradas**, cóntanse doce. Está rodeado por un **sinxelo borde**, e como orla ten un **reborde máis voluminoso** que se enlaza en punta con **dúas mans** ás que rodean **cinco peixes**. Encima ten unha forma que se parece a **unha M**, e sobre esta unha deformada **coroa**. A simple vista nótase que é moi antiga.



BRASÓN, PORTA E VENTÁS

A **capela** está **arrimada ao edificio principal**, ocupando un lugar elevado e próximo ao portal da entrada. Ten unha **porta na fachada lateral** para que os fieis teñan acceso ao interior sen ter que entrar dentro do recinto do pazo. A cuberta é a dúas augas, formando un remate semitriangular. A **planta é rectangular cunha soa nave**, e no exterior apréciase **pouca decoración**. Na fachada principal hai unha **porta adintelada**, que da paso ao interior. Destacan as molduras da ventá cadrada da fachada principal, unhas placas adosadas á mesma, e sobre todo o **campanario**, cunha **fermosa espadaña de granito**, que acolle a **campá**. A ambos extremos da mesma hai dous **pináculos tamén de granito** que rematan a fachada. A familia tiña acceso directo dende o interior da casa.



CAPELA

O recinto territorial do pazo está delimitado por un **muro de pedra**, no que se abre o **portal de entrada cun remate en forma de tellado**. Este portal está ao lado da casa dos caseiros. Unha vez dentro á esquerda están as dependencias de servizo da casa e á dereita o pazo.



PORTAL E CABANÓN

Na finca e pola parte traseira da casa vemos o hórreo e o pombal. O **hórreo** ten **forma rectangular** e **grandes dimensións**, cunha capacidade equivalente a tres hórreos normais, o cal nos indica a riqueza do dono do pazo. Está elevado sobre outra cámara, chamada **celeiro**, empregado para gardar alí os produtos ou cultivos entregados como pago das rendas. É de **pedra e madeira**, ten **rendixas** para facilitar a ventilación, ten **tornarratos** rodeando a cámara de arriba e **pináculos** encima do tellado de lousa.





TRES VISTAS DO HÓRREO



VEXETACIÓN E FACHADA POSTERIOR

O **pombal** ten forma cadrada, está un pouco separado do edificio principal. Ten **cornixas** para que as pombas alcen voo e porta de entrada para as persoas.



POMBAL

6 – PAZO DO LAGAR



VISTA AÉREA DO PAZO

6.1- HISTORIA

O **pazo do Lagar** está situado na parroquia de Cangas, No barrio de Ribela e foi recentemente **restaurado e reformado** polos actuais donos.

Os **donos** deste pazo eran grandes terratenentes que pertencían a unha familia fidalga de Ribadeo, chamados “**Os Parga**”. Estes arrendaban as súas propiedades aos campesiños do lugar coa condición de que as labrasen e lles coidaran as súas casas. Esta xente pagaba as rendas con produtos que obtiñan da labranza, **entregando case a metade das colleitas**.

Todos **os alimentos** e outros produtos de primeira necesidade que se consumían no pazo producíanse tamén dentro do mesmo: carne, froitas, verduras, pan, candiles, viño... Case non facía falla saír da casa para obter as provisións máis elementais de subsistencia.

O pazo posuía **grandes extensións de terreo**. Agora mesmo estas víronse algo mermadas polo paso de distintas estradas e sucesivas vendas.

Antigamente nesta zona cultivábase **liño**, unha pranta da que se facían unhas teas parecidas á seda, coas que se confeccionaba a roupa. Igualmente nos terreos do pazo no **século XVIII** había **moitos viñedos**, dos que se obtiña unha considerable cantidade de viño, de ahí o nome do pazo: **“O Lagar”**

A **entrada principal** do pazo estaba no que é agora a parte traseira da casa, alí había un **escudo**, o cal os antigos donos levaron cando venderon a casa. Tamén tiña **capela, cabozo e forno**, pero xa non existen. Os santos que había na capela agora mesmo están na igrexa de Cangas.



O PAZO ESTÁ TOTALMETE RESTAURADO

6.2- DESCRICIÓN

No pazo do Lagar para a súa construción empregaron **pedra da zona**, pero nas partes máis visibles ten **pedra de granito** como por exemplo rodeando as ventás, nas esquinas das paredes e nos arcos das portas.



FACHADA PRINCIPAL

A **planta é rectangular** e no seu interior, dentro da casa hai unha **fonte de auga natural**, que hoxe aínda mana coma o primeiro día.

As **fiestras e as portas** son rectangulares e están rodeadas de molduras. Dúas portas están enmarcadas con xambas e **arcos de medio punto** feitos con **pedra de granito**.



ARCO DE MEDIO PUNTO DUNHA PORTA DE ENTRADA

7- PAZO DE VILACHÁ



7.1- HISTORIA

Este pazo está situado na parroquia de Cangas, no lugar de **Vilachá**, de ahí o seu nome. Pénsase que foi construído no **século XVII**. Pertencía á familia dos Almunia, en galego **Almuiña**. Polo ano 1850 a súa propietaria era Carolina Leiras e cando morreu **dividiuse en dúas partes**, unha delas pasou a mans de José María Canel (familia Michelena) e a outra a Beatriz Rebellón Basanta (familia Rebellón). Agora mesmo o pazo segue dividido, unha das partes foi vendida e o novo propietario restaurouna e a outra está case en ruínas. A parte restaurada ten unha segunda planta con un balcón, a cal foi engadida nos anos 60.



PARTES DO PAZO, LAGAR E SOLAINAS

Os primeiros donos eran grandes **terratenedes, adñeirados**, con gran poder económico. Cóntase que a esa familia pertenceron varios curas.



PORTAL, MURO E HÓRREO

Os máis vellos da zona contan que houbo momentos en que se facía **viño** porque o seu dono era vasco e **aceite** porque a súa dona era andaluza. Como mostra quedan os **restos do lagar**, que o seu propietario encheu de terra.



LAGAR

Ao lado da residencia señorial había outra dependencia que era a **casa dos criados**.



CASA DOS CRIADOS (Á DEREITA)

Este pazo é **o reflexo dunha época** que tiña a súa forma de vivir e que hoxe segue producindo fascinación, non só pola **historia** das súas pedras, senón tamén polo ben que **se integraba no medio natural**.

7.2- DESCRICIÓN

O material de construción empregado é a **pedra da zona**, entre as pedras poñían barro para unilas. Nas partes máis visibles así como nalgún arco e nos soportes da solaina colocaron **pedras mellores de granito**.

As paredes están **encaladas de branco**, e hai que destacar o seu grosor.



FACHADA POSTERIOR (PARTES RESTAURADA E EN RUINAS)

Ten unha soa **planta rectangular**, para tódalas vivendas, e están colocadas linealmente.

Na fachada principal ten grandes **balconadas ou solainas**.



RESTOS DA CAPELA, MURO E PARTE NON RESTAURADA

Ten **dúas escalinatas de pedra**. Unha de moi difícil ascenso desemboca nunha pequena terraza chamada **patín**, cuberto cunha prolongación do tellado de madeira e lousa e que serve como un vestíbulo aberto. Esta escaleira era a que empregaban os labregos para ir pagar as rendas, feito costoso para eles e aínda encima tamén lles costaba subir as escaleiras. A outra serve de acceso á solaina da parte do pazo que está sin restaurar.



ESCALEIRA



PATÍN

Consta con **seis portas** exteriores incluíndo as das cortes e **vintecinco fiestras** incluíndo balcóns e solainas. Tanto unhas coma as outras son **rectangulares**. Ten **balcóns** por calquera das caras do edificio, con **balaustres interiores de ferro**. Destacan as **solainas** pola súa lonxitude, a que está restaurada é de **madeira**, e ten como elementos de sustentación **catro molduras de pedra** de granito suxeitas á parede. A solaina da parte non restaurada é de **pedra** e como elementos de sustentación ten grosos **piares de pedra**.

As **cobertas son a tres e dúas augas** e o material empregado na mesma a **lousa**.



CUBERTAS A DÚAS E TRES AUGAS

Ten **dúas chemineas** de tamaño considerable.



CHEMINEA

O elemento decorativo máis destacable é un importante **brasón ou escudo**, situado nunha das fachadas. Ten forma cadrada, está dividido en **catro cuarteis** con símbolos de apelidos:

- No primeiro aparece un **león ou can atado a unha árbore**, que pode ser símbolo dos Cao de Cordido, familia de rexo abolengo en Foz e na súa comarca, con casa solariega no Pazo de Covas en Nois.
- No segundo hai a **cabeza dun lobo**, que o mesmo pode ser símbolo de Moscoso que Niberio, descendente dos Moscosos de Santiago de Compostela, unha familia moi poderosa.
- No terceiro destaca unha **torre ou castelo**, que pode ser símbolo de Neira, dos Fernández de Neira, había varios linaxes Neira en Galicia, e algún por Foz.
- O cuarto parece como unha **barra, ou táboa horizontal**, que pode ser Barreiros, do apelido Barreiro.

O escudo está rodeado de adornos con formas dunha **tupida follaxe** e sobre o mesmo hai **un helmo que mira de fronte**, o cal fai supoñer a categoría de cabaleiros que tiña este pazo. Está **esculpido en granito**, e presenta unha coidada e perfecta labra, mostra da habilidade do seu mestre canteiro.

Na sala de Fidalgos da “Real Chancillería de Valladolid” só figura un expediente de Morcín de Foz ¿Será esta esa casa, coñecida por Morcín ou Morsín en Vilachá de Cangas?



BRASÓN OU ESCUDO

A **capela** estaba arrimada ao edificio principal. Está destruída e hoxe só queda en pé unha parede e a **porta de entrada do exterior**, a cal ten unha **gran cruz de granito**. Esta porta ten **xambas** e un **perfecto arco de medio punto** feitos en pedra de cantería ou granito. Nela venerábase á virxe das Marabillas.



PORTA DE ENTRADA Á CAPELA

O recinto do pazo está rodeado dun **muro de pedra** de bastante altura e nel ábrese a porta da capela, o portal e **outra entrada cun arco de medio punto**.



MURO



ENTRADA CON ARCO DE MEDIO PUNTO

O **portal** é de pedra de granito e como elemento decorativo leva unhas pedras encima do teito. Cabe destacar como **curiosidade** que a cuberta do mesmo prolóngase e aproveitase para cubrir **unha pequena dependencia interior**.



PORTAL POLA PARTE INTERIOR

O **hórreo** é de forma rectangular e nel gardábase sobre todo o millo que se sementaba nas leiras que tiña o pazo. As paredes son de **pedra e madeira** e está cuberto a catro augas con **lousa**. Apoiase en **tres pés ou cepas de pedra**. Leva tornarratos, rendixas de ventilación e pináculos no tellado.



HÓRREO

O **pozo** deste pazo era moi importante, pois abastecía de auga a tódolos veciños do lugar, contan que non había outro.



POZO

Na planta baixa do pazo consérvase unha cociña con **lareira e gramalleira** e un forno. Dende a mesma había unha **escaleira** de madeira para poder subir á segunda planta. Nesta planta tamén estaban **as cortes**, e accedíase ás mesmas a través dunha **porta** que tiña un **arco de medio punto de granito**. Na cociña dos criados tamén había unha lareira e nela abríase unha **ventá cara ás cortes**, sendo por alí por onde se lle daba de comer á besta do amo, pois xusto debaixo estaba o pesebre.



LAREIRA DA COCIÑA DOS CRIADOS



FREGADEIRO



VENTÁ QUE DABA ÁS CORTES



PORTAS QUE ÍAN ÁS CORTES E ÁS ESCALEIRAS DE DENTRO

8- BIBLIOGRAFÍA

- GRAN ENCICLOPEDIA GALEGA. SILVERIO CAÑADA. EDITOR: EL PROGRESO - DIARIO DE PONTEVEDRA. (TOMO 35)
- PAZOS Y SEÑORÍOS DE LA PROVINCIA DE LUGO. ANTONIO BENITO YEBRA DE ARES. EDITOR: SERVICIO DE PUBLICACIONES DA DIPUTACIÓN PROVINCIAL (TOMO 3)

9- AUTORES E COLABORADORES

- NOELIA CABRITILLAS FERNÁNDEZ - 6º PRIMARIA
- ESTELA FERNÁNDEZ CABANA – 6º PRIMARIA
- SARA GARCÍA DÍAZ – 6º PRIMARIA
- ANGELA ÍÑIGO GONZÁLEZ – 6º PRIMARIA
- AITOR LÓPEZ ANELLO – 6º PRIMARIA
- CARLOS PAZ VALIELA – 5º PRIMARIA
- NOEMÍ RODRÍGUEZ CARBALLO - 5º PRIMARIA

Agradécese a **colaboración** que prestaron para a realización deste traballo a:

- PASCUAL FERNÁNDEZ VIZOSO (propietario dunha parte do pazo de Vilachá)
- OVIDIO OROZA VILLAR E M^a ISABEL GONZÁLEZ ÍNSUA (propietarios do pazo do Lagar)
- MARCELINO CAO PEDREIRA
- VICENTE SIXTO
- FAMILIAS DOS ALUMNOS/AS QUE REALIZARON ESTE TRABALLO
- EQUIPO DE NORMALIZACIÓN DO CEIP FONDO-NOIS