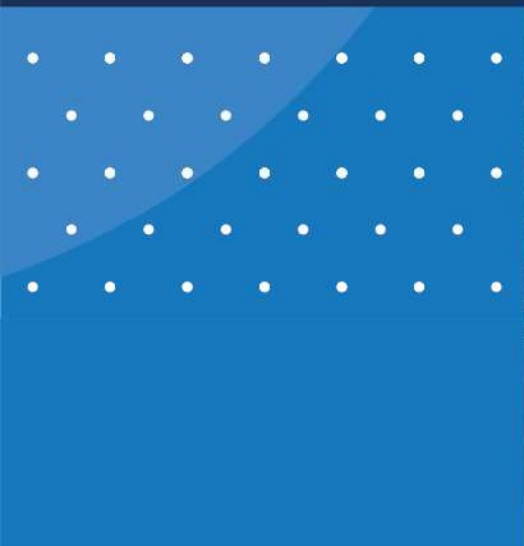


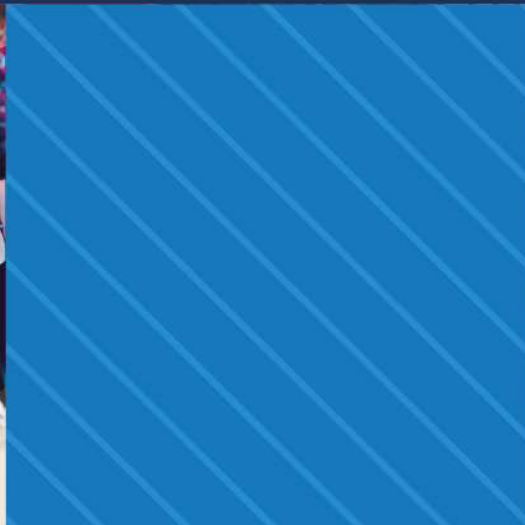
REPOSITORIO DE PROXECTOS

TeCe Redes en galego

ao abeiro do Fondo Xacobeo 21-22



Guía do procedemento



XUNTA
DE GALICIA



INFORMACIÓN ÚTIL PARA SOLICITANTES

Este documento carece de valor xurídico e ten efectos unicamente informativos.

Para máis detalle, consulte as bases da convocatoria na páxina web www.lingua.gal

Máis información:

Teléfono: 687 041 884

Correo electrónico: tcr-galego@xunta.gal

ÍNDICE

QUE É O REPOSITORIO TECE REDES EN GALEGO?.....	3
ÁMBITO DE ACTUACIÓN E CONDICIÓNS DOS PROXECTOS	4
PERSOAS DESTINATARIAS DA CONVOCATORIA.....	6
A SOLICITUDE E O PROCEDEMENTO PR004A	7
A LINGUA DOS PROXECTOS.....	10
MODALIDADES E FORMATOS DOS PROXECTOS	11
COMO SE COBRE O ORZAMENTO?.....	12
FASES DO REPOSITORIO TECE REDES EN GALEGO	14
REVISIÓN DOS PROXECTOS PRESENTADOS E PROXECTOS EXCLUÍDOS	15
COMO SE VALORARÁN OS PROXECTOS?	16
PROXECTOS SELECCIONADOS, REXEITADOS E LISTA DE RESERVA	17
CESIÓN DOS DEREITOS DE PROPIEDAD INTELECTUAL.....	19
FASES DE ADXUDICACIÓN E EXECUCIÓN	20

QUE É O REPOSITORIO TECE REDES EN GALEGO?



TeCe Redes en galego é un repositorio de proxectos dixitais e servizos presenciais creado co fin de fornecer un programa de dinamización lingüística e de transmisión xeracional dirixido ao público infantil e xuvenil, nas diversas interaccións verbais e escritas da súa vida cotiá e coas súas familias.

O procedemento para seleccionar os recursos lingüísticos dixitais e os servizos presenciais que oferten as persoas físicas ou xurídicas interesadas nesta convocatoria desenvolverase mediante a **contratación menor**, co fin de incrementar a súa oferta dunha forma áxil e transparente. Á convocatoria poderán presentarse profesionais autónomos, empresas e cooperativas.

O Fondo está dotado dun **crédito orzamentario de 500.000,00 €** para as diferentes modalidades de proxectos, de acordo coa seguinte desagregación:

Proxectos dixitais ata 200.000,00 €

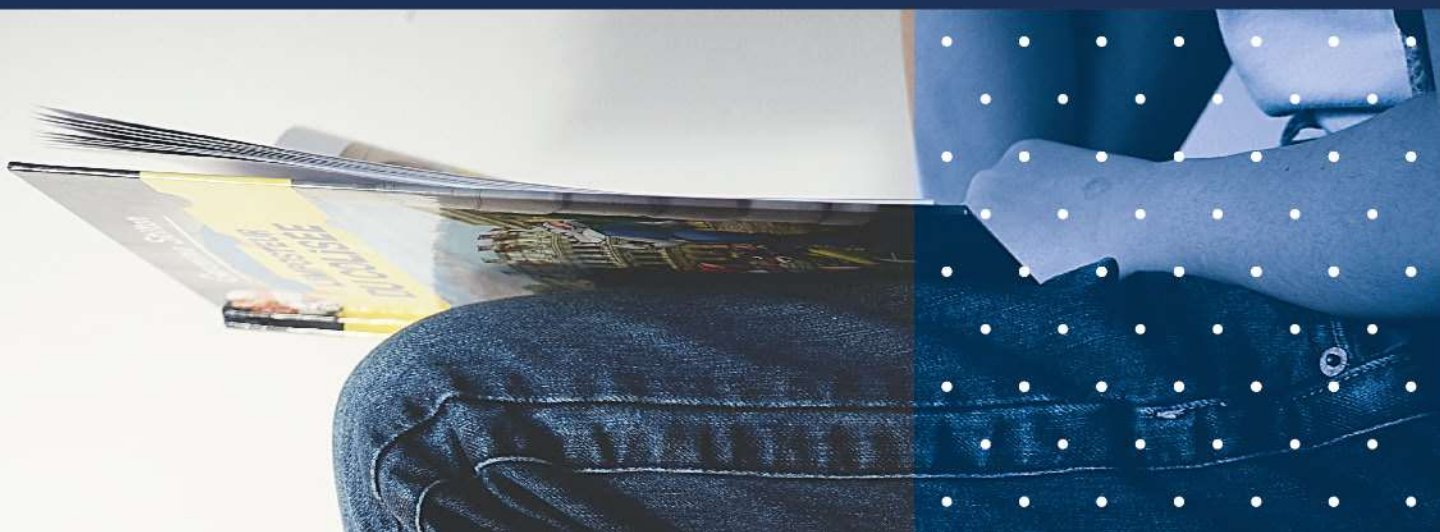
Proxectos presenciais ata 300.000,00 €

O crédito inicial da convocatoria poderá ampliarse en función da dispoñibilidade de orzamento da Consellería de Cultura, Educación e Universidade, logo da aprobación da modificación orzamentaria que corresponda.

Para a selección dos proxectos será determinante a capacidade que teñan estes para ser elementos idóneos e capaces de dinamizar o uso da lingua galega, fomentar a súa transmisión xeracional, tratar liñas de acción menos transitadas nos procesos de dinamización lingüística ou resolver carencias de contidos e produtos en galego útiles para as franxas de idade do público destinatario: nenos/as, adolescentes e xuventude adulta.

Os proxectos deben ser elementos idóneos de dinamización lingüística

ÁMBITO DE ACTUACIÓN E CONDICIÓN DOS PROXECTOS



O ámbito de actuación da convocatoria abrangue a elaboración de proxectos de dinamización lingüística e de transmisión xeracional da lingua galega, que posteriormente se incorporarán ao repositorio TeCe Redes en galego. Os proxectos amosarán o talento das persoas creadoras con actividades vinculadas á dinamización da lingua galega.

CLASIFICACIÓN DOS PROXECTOS

Os proxectos clasifícanse pola idade do público destinatario, a súa etapa escolar e outros fitos importantes na vida das persoas:

a) Público infantil: de 0 a 12 anos (etapas de educación infantil e primaria).

- Dentro deste colectivo, consideraranse as seguintes franxas de idade: 0-3 anos, 4-6 anos e 7-11 anos.
- Serán proxectos preferentemente presenciais ou mixtos. Deberán levar acompañamento familiar, agás os proxectos para centros educativos (a partir de 6 anos).

b) Público adolescente: de 12 a 18 anos (ESO e educación postobrigatoria).

- Serán proxectos preferentemente en formato dixital ou mixto.

c) Xuventude adulta: de 18 a 30 anos, ou máis; e familias novas con nenos/as ata 12 anos.

- Xuventude moza: proxectos preferentemente dixitais ou mixtos.
- Xuventude acompañante de menores de 12: proxectos preferentemente presenciais ou mixtos.

(Para máis detalle, consulte a base 3ª da convocatoria)

TEMÁTICAS E CONTIDOS

Os temas dos proxectos xirarán arredor dos **eixes de acción da SXPL** para dinamizar o uso da lingua galega no público infantil e xuvenil e nas súas familias, que inclúe a transmisión interxeracional da lingua e o fenómeno do neofalantismo.

Os contidos dos proxectos ofertados poderán versar sobre calquera temática da cultura global, incluída a divulgación científica.

Os proxectos poderán incluír principios e valores que fomenten a igualdade, o respecto á diversidade e á diferenza, a integración da perspectiva de xénero, o fomento de accións positivas e o uso da linguaxe non sexista, a solidariedade, a accesibilidade na cultura e calquera dos obxectivos de desenvolvemento sostible da ONU que inspiran as actividades da axenda cultural galega.

CONDICIÓNS MÍNIMAS DOS PROXECTOS

Os proxectos deberán garantir algúns dos seguintes requisitos:

- a) Ter un carácter dinamizador do uso da lingua galega para o público destinatario
- b) Incentivar o público para que sexan focos de socialización en lingua galega nos ámbitos cotiáns
- c) Fomentar que os procesos de dinamización lingüística se realicen de forma accesible e cun enfoque positivo
- d) Buscar nos proxectos para o público infantil o trato persoal, a proximidade e a interacción dos nenos e das nenas coas súas familias, nun ambiente de diversión e esparexemento común.
- e) Facer unha proposta para que as persoas destinatarias acaden: 1) o uso do galego oral en novos ámbitos e na transmisión interxeracional e 2) o uso e a valoración da lingua galega a través das ferramentas tecnolóxicas.

A comisión de valoración comprobará que os proxectos garantan algún dos requisitos mínimos. Que non garantan algún dos requisitos mínimos será causa de rexeitamento. *(As causas de rexeitamento están na páxina 18)*

(Para máis detalle, consulte a base 4ª da convocatoria)

PERSOAS DESTINATARIAS DA CONVOCATORIA



As persoas físicas ou xurídicas solicitantes destinatarias da convocatoria son as seguintes:

- Profesionais do sector cultural, creativo e artístico galego
- Empresas culturais ou artísticas
- Cooperativas culturais ou artísticas

⊗ Non poderán presentarse asociacións de ningún tipo, fundacións, nin organizacións sen ánimo de lucro.

As persoas solicitantes tamén deben cumprir estas condicións:



As súas actividades profesionais ou o seu obxecto social inclúen a **dinamización da lingua galega**.



O seu **domicilio fiscal está na Comunidade Autónoma de Galicia**.

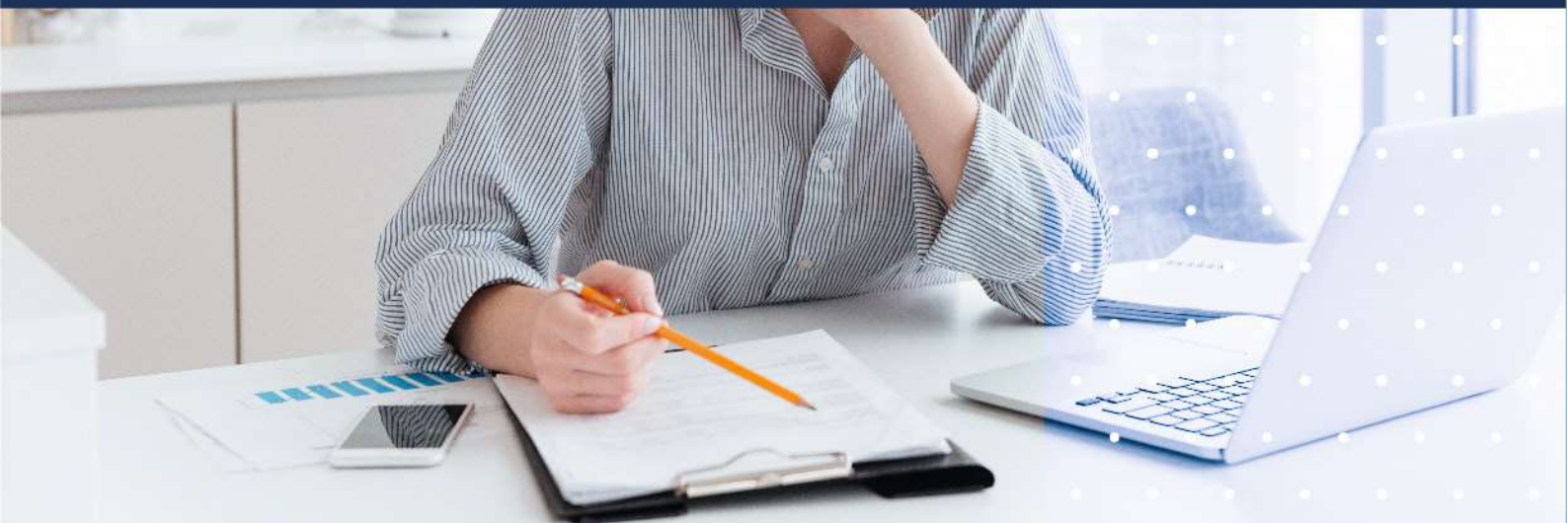


A persoa solicitante, física ou xurídica, ten plena capacidade de obrar e non está incurso en ningunha das prohibicións de contratar recollidas no artigo 71 da LCSP.

! Cada profesional, empresa ou cooperativa presentará un só proxecto que poderá conter unha ou máis creacións dixitais ou servizos e actividades das previstas nos apartados 7.3.1 e 7.3.2 da base 7ª desta convocatoria.

(Para máis detalle, consulte a base 9ª da convocatoria)

A SOLICITUDE E O PROCEDEMENTO PR004A



A solicitude (anexo I) é o documento que acompaña o procedemento xenérico PR004A.



PRAZO

O prazo de presentación de solicitudes abranguerá desde o **9 de abril ás 0.00 h ata o 25 de abril ás 23.59 h.**



Non agarde ao último día por se tivera algunha dúbida ou problema técnico.



QUEN PODE FORMALIZAR A SOLICITUDE?

Profesionais.- O/a profesional interesado/a.

Empresas e cooperativas.- Unha persoa representante da entidade.



ONDE SE COBRE A SOLICITUDE?

A través dunha aplicación web para cubrir formularios. A ligazón de acceso a esta aplicación é www.formulariosporinternet.org/tcr



QUE INFORMACIÓN HAI QUE CUBRIR NA SOLICITUDE?

A solicitude inclúe catro apartados de datos: xerais, técnicos (memoria), orzamento e resultados. Cada un contén varios campos (algúns obrigatorios). Na solicitude non se incluírán imaxes nin animacións; si se permite incluír ligazóns.

AXUDA PREVIA PARA CUBRIR A SOLICITUDE

Como axuda para coñecer con antelación a información que se lle requirirá na solicitude, pode descargar o **borrador do anexo I**, dispoñible no apartado de información do repositorio TCR. Deste modo, poderá preparar con comodidade a información para logo cubrir, sen interrupcións, os campos da solicitude. Este borrador do anexo I **non se debe presentar**, só axuda a recompilar a información.

(*) <https://sede.xunta.gal/detalle-procedemento?codtram=PR004A>

PASOS PARA CUBRIR A SOLICITUDE NA APLICACIÓN

1. Cando teña información para cargar, **cubra o anexo I** na aplicación web de formularios. <http://www.formulariosporinternet.org/tcr>



The screenshot shows the application interface for 'Repositorio TeCe Redes en galego Anexo I' (Formulario de solicitude). The header includes the Xunta de Galicia logo, the title 'Repositorio TeCe Redes en galego Anexo I (Formulario de solicitude)', and the Xacobeo 21-22 logo. The main content area is titled '1. DATOS XERAIS DO PROXECTO' and contains an 'IMPORTANTE' section with instructions for users. Below this, there is a section for '1.1. PERSOA SOLICITANTE' with a form field for 'NIF da persoa solicitante*' and a note: 'Debe coincidir co NIF do PR004A'.

1. DATOS XERAIS DO PROXECTO

IMPORTANTE:

- Este anexo debe:
 1. Ser cuberto en liña por esta aplicación
 2. Descargalo en formato .pdf mediante esta aplicación, facilítase a opción despóis de gardar
 3. Ser anexado ao procedemento PR004A, sen cambiarlle o nome ao arquivo
- Os pasos 1 e 2 deben realizarse na mesma sesión de uso da aplicación, pois unha vez gardado, non se poden facer modificacións. Se se equivoca pode cubrir unha nova solicitude.
- Aconséllase ter preparada a información a cubrir nun documento a parte para trasladala ao formulario.
- Aconséllase que consulte nas bases e na guía do procedemento os detalles dos apartados que hai que cubrir.
- Os campos marcados con * son obrigatorios. Non caso de que non se cubran, entenderase que este anexo non cumpre os requisitos mínimos e a solicitude será excluída.
- Moitos campos teñen un tamaño máximo de caracteres. Indícanse en liñas (1 liña equivale a 100 caracteres). En Libre Office pode contar caracteres con: Menú> Ferramentas> Contar palabras.

1.1. PERSOA SOLICITANTE

NIF da persoa solicitante*

Debe coincidir co NIF do PR004A.

2. Cuberto o anexo I, prema no botón "gardar" para convertelo nun documento PDF.
3. Finalice e prema "Descarga PDF" sen modificar o nome do arquivo descargado.

Os pasos 1 e 2 para cubrir e descargar a PDF o anexo na aplicación deben realizarse na mesma sesión de uso da aplicación, xa que, unha vez gardado, non se poden facer modificacións. Se se equivoca, pode cubrir unha nova solicitude.

Importante:

Para cubrir o anexo I, consulte as instrucións detalladas na base 10ª da convocatoria.

Para cubrir os diferentes campos do apartado da memoria, teña en conta os criterios técnicos e económicos de valoración mencionados na base 16ª desta convocatoria.

Se descarga **varios anexos** (por ter erros ou outra circunstancia), comprobe ben o que finalmente anexa ao PR004A

ACHEGA DA SOLICITUDE NO PROCEDIMENTO PR004A

O PDF da solicitude achegárase co procedemento xenérico PR004A (*) na sede electrónica da Xunta de Galicia. Os pasos do procedemento son os seguintes:

- 1) cubrir os datos da instancia
- 2) anexar documentación
- 3) asinar e presentar no rexistro
- 4) obter recibo

Así, unha vez se identifique para entrar no procedemento, abrírase un modelo de instancia xenérico que deberá cubrir. **No pé desta instancia, seleccionará como destinataria a Consellería de Cultura, Educación e Universidade – SXPL.**

A continuación anexará o PDF do anexo I (sen asinar separadamente). Seguidamente, dentro do propio acto de presentación do PR004A, asinará dixitalmente a documentación que presenta xunto coa instancia, e enviaráa para o seu rexistro oficial.

A solicitude (anexo I) é o único documento que debe achegar ao procedemento PR004A, polo que non debe incluír ningunha outra documentación complementaria.

Importante:

Para acceder á sede electrónica da Xunta de Galicia, as persoas participantes deben dispoñer dun documento nacional de identidade electrónico ou de calquera dos certificados electrónicos recoñecidos pola sede electrónica da Xunta de Galicia. Para as persoas físicas, non se admite CHAVE 365. (pode consultar os certificados admitidos pola sede premendo [aquí](#)) (**).

Os datos de identificación das persoas físicas ou xurídicas da solicitude deberán coincidir cos datos do certificado dixital empregado, ben sexa da persoa física ou ben da persoa representante.

Os profesionais autónomos non poderán presentar unha solicitude co certificado dixital doutra persoa física diferente.

Nas empresas e cooperativas, a persoa física que actúa en representación deberá utilizar o correspondente certificado dixital de representación e non o seu propio certificado dixital de persoa física.

(*) <https://sede.xunta.gal/detalle-procedemento?codtram=PR004A>

(**) <https://sede.xunta.gal/a-sede/sistemas-de-identificacion-e-sinatura>
(Para máis detalle, consulte a base 10ª da convocatoria)

A LINGUA DOS PROXECTOS



Na presentación e execución dos proxectos utilizarase a **lingua galega** e respectaranse as normas ortográficas e morfolóxicas do idioma galego vixentes, aprobadas pola Real Academia Galega no ano 2003 (disposición adicional da Lei 3/1983, do 15 de xuño). Non obstante, coa finalidade de promover o plurilingüismo, poderán engadirse versións que inclúan subtítulos noutras linguas.

Os proxectos deberán ofrecer modelos lingüísticos, **orais e escritos, de calidade** e este requisito **será avaliado pola comisión de valoración**.



O custo da tradución e/ou da revisión lingüística dos proxectos e dos seus resultados será por conta das persoas licitadoras interesadas e consideraranse un custo de execución obrigatorio do proxecto presentado.

A comprobación da calidade lingüística que faga a SXPL dos produtos dixitais non suplirá en ningún caso a obriga mencionada e realizarase só para comprobar que o proxecto seleccionado cumpre esta esixencia co rigor e coa calidade ofertada segundo o anexo I.

O incumprimento da obriga da calidade lingüística pode ser **causa de resolución do contrato** ao considerarse unha desviación do proxecto. *(As causas de resolución están na páxina 20)*

(Para máis detalle, consulte as bases 2ª e 15ª da convocatoria, así como o protocolo de obxectivación dos criterios de selección das comisións de valoración que se publicará na web <https://www.lingua.gal/>)

MODALIDADES E FORMATOS DOS PROXECTOS



Os proxectos presentados poden ser de dúas modalidades: **dixitais e presenciais**. Non se aceptan proxectos materiais, que inclúan produtos físicos: libros, revistas, DVD etc.

MODALIDADE I . Proxectos dixitais:

Deberán ser orixinais e inéditos (que non fosen exhibidos anteriormente noutras plataformas dixitais).

As retransmisións en streaming non se consideran produtos dixitais. Pode ofrecerse esta opción, pero terá o mesmo tratamento que un formato presencial, agás que a retransmisión en streaming sexa gravada para a súa exhibición.

As páxinas web e as aplicacións informáticas quedan fóra do ámbito desta convocatoria. Excepcionalmente, admitiranse sitios web estáticos (*).



MODALIDADE II: Proxectos presenciais

Poderán ser orixinais e inéditos ou non.

Comprenden servizos de deseño, produción, montaxe e realización de actividades ou eventos lingüísticos e culturais en lingua galega (talleres de xogos ou aprendizaxe en familia, representacións escénicas, pezas musicais, espectáculos mixtos, contacontos, xornadas temáticas etc.).

En previsión de limitacións pola covid-19, na modalidade presencial será obrigatorio presentar unha opción alternativa en formato dixital describindo a súa execución no apartado D) do punto 2 de datos técnicos do anexo I. O custo da opción alternativa deberá considerarse incluída no orzamento de execución presencial e deberá ser sempre idéntica á da opción presencial.



COMBINACIÓN DE FORMATOS

Os proxectos que combinen os dous formatos (dixitais e presenciais) clasificaranse na modalidade que teña un peso económico maior, de acordo co indicado pola persoa solicitante no anexo I da solicitude.



(*). Sitio web estático é aquel espazo web que está instalado nun servidor web estático, polo que non require nin conectividade con base de datos nin un interpretador ou motor de execución nun servidor alleo (por exemplo PHP, Jee, .NET etc.).

COMO SE COBRE O ORZAMENTO?



No apartado do orzamento, indicárase a base imponible e os impostos aplicables da modalidade dixital, da modalidade presencial ou das dúas no caso de presentar un proxecto mixto. **Non é preciso desagregar os custos parciais do proxecto.**

O **importe total máximo** dos proxectos presentados será de **10.000 € (IVE incluído)**. Este ano non hai diferentes máximos por ter persoal contratado, nin hai que xustificar este extremo

No caso de resultar seleccionado, será polo prezo total do proxecto, taxas e impostos incluídos.



Aconséllase que consulte coa súa asesoría en caso de que teña algunha dúbida sobre o tipo ou tipos de IVE e as retencións aplicables segundo os casos da súa situación fiscal.

Lembre que:

Nos custos do orzamento incluíranse tamén, cando proceda, o **caché dos artistas** e os dereitos patrimoniais derivados da **propiedade intelectual** das creacións ou servizos ofertados, incluídas as taxas derivadas dos dereitos de propiedade intelectual para a difusión e a comunicación pública das creacións musicais e/ou artísticas que xestione algunha das entidades de xestión colectiva, como a SGAE, DAMA, AISGE ou calquera outra. Tamén se incluírá a tradución e/ou a revisión lingüística.

A continuación, pode consultar dous exemplos de orzamentos correctamente elaborados.

Exemplo1. Orzamento de modalidade dixital para profesionais autónomos con retención de IRPF:

Resumo por modalidade	Modal. 1 (Dixital)	Modal. 2 (Presencial)
A) Base imponible (€) *	8264,46	
B) Tipo de IVE (%) *	21	
C) Total IVE (€) (A x B) *	1735,54	
D) Subtotais (€) (A + C) *	10000	
E) Importe total do proxecto (€) * (suma dos subtotais D)		10000
Retención (* no caso que deba ser aplicado: profesionais autónomos etc.)	Modal. 1 (Dixital)	Modal. 2 (Presencial)
F) Porcentaxe de retención do IRPF (%):	15	
G) Retención do IRPF (€) (A x F):	1239,67	
H) Importe líquido que se percibirá (€) (D – G):	8760,33	
I) Importe total líquido que se percibirá (€) (sumas dos líquidos H):		8760,33

Exemplo 2. Orzamento de formato mixto para persoa xurídica:

Resumo por modalidade	Modal. 1 (Dixital)	Modal. 2 (Presencial)
A) Base imponible (€) *	6000	2000
B) Tipo de IVE (%) *	21	21
C) Total IVE (€) (A x B) *	1260	420
D) Subtotais (€) (A + C) *	7260	2420
E) Importe total do proxecto (€) * (suma dos subtotais D)		9460
Retención (* no caso que deba ser aplicado: profesionais autónomos etc.)	Modal. 1 (Dixital)	Modal. 2 (Presencial)
F) Porcentaxe de retención do IRPF (%):	0	0
G) Retención do IRPF (€) (A x F):	0	0
H) Importe líquido que se percibirá (€) (D – G):	7260	2420
I) Importe total líquido que se percibirá (€) (sumas dos líquidos H):		9680

(Para máis detalle, consulte as bases 5ª, 11ª e 14ª da convocatoria)

FASES DO REPOSITORIO TECE REDES EN GALEGO



O repositorio TeCe Redes en galego establece catro fases diferenciadas:



1ª fase: comprende a **presentación de proxectos, e a súa revisión administrativa**, e nela comprobarase a corrección da información presentada na solicitude. Os proxectos que non cumpran os requisitos das bases serán excluídos e non pasarán a valoración.



2ª fase: inclúe a **valoración dos proxectos** e, finalmente, a publicación da resolución administrativa coas propostas seleccionadas, a lista de reserva, os proxectos rexeitados e os excluídos.



3ª fase: é a fase da **adxudicación** individual do contrato, a través da notificación da resolución de adxudicación e a sinatura e envío do contrato de execución.



4ª fase: é a fase de **execución do proxecto**. Comprende desde a devolución da resolución de adxudicación asinada pola persoa adxudicataria ou quen a represente en proba de conformidade ata o pagamento final do proxecto. A data límite de execución é o 1 de decembro.

REVISIÓN DOS PROXECTOS PRESENTADOS E PROXECTOS EXCLUÍDOS



REVISIÓN ADMINISTRATIVA DOS PROXECTOS

Os proxectos presentados levarán unha revisión de cumprimento de requisitos da fase de presentación: a idoneidade da solicitude e do procedemento PR004A (revisión administrativa). Se a revisión é correcta, os proxectos pasarán seguidamente á valoración.

Os proxectos presentados revisaranse por **orde de entrada**, ata alcanzar o número necesario para acadar o máximo acordado de proxectos para valorar (500).

PROXECTOS EXCLUÍDOS

Publicarase a relación de proxectos excluídos, é dicir, os que non pasen a revisión administrativa inicial, así como as causas da súa exclusión.

As causas de exclusión son as seguintes:

1. A ausencia formal do anexo I da solicitude ou dalgún dos datos mínimos obrigatorios (tanto no anexo I como no PR004A).
2. A presentación do anexo I cuberto a man ou nun formato que non sexa o habilitado.
3. A presentación da solicitude de xeito presencial. A solicitude só se pode presentar a través do procedemento PR004A da sede electrónica da Xunta de Galicia. Non se admiten solicitudes través doutro rexistro que non sexa o da Xunta de Galicia.
4. A presentación de máis dun proxecto. Só se admitirá **un único proxecto por NIF**.
5. As persoas físicas que formen parte dos órganos de goberno, de administración ou de representación doutras empresas ou cooperativas que concorran a esta convocatoria non poderán presentar outros proxectos como profesionais autónomas. De producirse a referida duplicidade, quedarán excluídos todos os proxectos que presentasen.
6. As solicitudes que conteñan documentos electrónicos con códigos maliciosos ou elementos susceptibles de afectar a integridade ou a seguridade do sistema, ou que conteñan incongruencias ou omisións que impidan a súa tramitación.
7. A presentación fóra de prazo.
8. Quedar fóra da cota máxima de proxectos que se van valorar (500).

COMO SE VALORARÁN OS PROXECTOS?



QUEN VALORA OS PROXECTOS?

Os proxectos con revisión administrativa favorable pasarán á fase de valoración.

Para avaliar a calidade técnica e a viabilidade económica das ofertas, constituirase unha **comisión técnica de valoración** de proxectos para cada modalidade. A comisión aprobará un **protocolo para obxectivar a puntuación dos criterios de selección**, que será publicado na web www.lingua.gal no prazo máximo de 10 días naturais desde a finalización do prazo de presentación de solicitudes.

QUE CRITERIOS TÉCNICOS E ECONÓMICOS SE SEGUIRÁN PARA A VALORACIÓN?



Preste atención á hora de **redactar o seu proxecto** aos criterios de valoración.

Os criterios de valoración son, de xeito resumido, os que se citan a continuación:

Criterio	Puntuación máxima
a) Relación cos eixes de acción estratéxica da Consellería	20
b) Orixinalidade, creatividade e innovación e calidade técnica e estética	20
c) Adecuación ao público ao que vai dirixido e alcance da súa difusión	20
d) Calidade lingüística do proxecto	15
e) Adecuación do orzamento aos prezos de mercado	25
Total	100

VALORARANSE TODOS OS PROXECTOS?

A comisión de valoración só avaliará un máximo de **cincoentas (*)** solicitudes. No caso de que o número de solicitudes presentadas **exceda deste número**, a revisión administrativa realizarase **por orde de entrada** nun número suficiente para obter a cifra de cincoentas solicitudes correctas administrativamente (que pasarán á valoración).

() Dado que a convocatoria é voluntaria e está no ámbito da contratación menor, o número de proxectos a valorar (500) foi determinado en función do orzamento total da convocatoria e do máximo de cada proxecto. Así, aproximadamente, por cada proxecto contratado valoraranse dez ofertas, cando a recomendación da contratación menor é de tres ofertas.*

(Para máis detalle, consulte a base 16ª da convocatoria)

PROXECTOS SELECCIONADOS, REXEITADOS E LISTA DE RESERVA



PROXECTOS SELECCIONADOS PARA SER EXECUTADOS

Os proxectos con maior puntuación da fase de avaliación e ata o límite da asignación orzamentaria serán os seleccionados para ser executados. Estes proxectos seleccionados publicaranse na web www.lingua.gal, mediante unha resolución do secretario xeral de Política Lingüística para cada modalidade, na que se indicará por orde decrecente a puntuación obtida por cada proxecto.

Logo da publicación dos proxectos seleccionados, a persoa licitadora deberá dar a súa conformidade e asinar o contrato de prestación do servizo.

Así pois, a resolución dos seleccionados non xerará dereitos económicos en favor da persoa licitadora ata que se lle notifique individualmente a resolución de adxudicación do contrato correspondente.

Cando debo cumprir os requisitos da declaración responsable do anexo I ?

Será a partir do momento en que a SXPL notifique a adxudicación, así como durante todo o prazo de execución do contrato

LISTA DE RESERVA

Tamén se publicará unha **lista de reserva** para cada modalidade cos proxectos que cumpran os requisitos e as condicións das bases desta convocatoria e que non fosen seleccionados por **esgotamento do crédito** asignado á convocatoria.

Cando me poden chamar da lista de reserva?:

- 1.- Cando outros proxectos seleccionados **renuncien á súa adxudicación**.
- 2.- Cando se **amplíe o orzamento** da convocatoria. Neste caso a SXPL decidirá mediante unha resolución administrativa como reparte os proxectos nas diferentes modalidades.

PROXECTOS REXEITADOS

Publicarase a relación de proxectos que resultaron rexeitados na fase de avaliación, así como as causas do seu rexeitamento. Os proxectos poden ser rexeitados polas seguintes causas:

1. Carecer dun carácter dinamizador da lingua galega para o público destinatario.
2. Carecer de claridade ou dunha descrición suficiente no contido da memoria (anexo I) que impida a adecuada valoración ou cuxos contidos non se axusten ás bases.
3. Presentar unha proposta que non garanta algúns dos requisitos mínimos esixidos aos proxectos
4. Presentar proxectos idénticos ou substancialmente similares por parte de diferentes persoas solicitantes. Neste caso non se valorará ningún deles e quedarán rexeitados.
5. Incitar ou promover unha mensaxe ofensiva, violenta, discriminatoria ou que atente contra os dereitos fundamentais das persoas.
6. Carecer totalmente de adecuación dos custos do proxecto aos prezos de mercado.
7. Obter para o proxecto menos de 35 puntos na suma dos criterios de calidade técnica.
8. Non acadar a puntuación mínima de calidade lingüística.

Teña en conta:

Non se adjudicarán contratos respecto dos proxectos que recibisen algunha axuda ou subvención de órganos da Administración xeral da Xunta de Galicia ou das entidades instrumentais deles dependentes, así como doutras administracións públicas ou de entidades privadas, cando a axuda ou a subvención recibida verse sobre o mesmo obxecto susceptible de ser contratado pola SXPL.

Para máis detalle, consulte as bases 17ª da convocatoria

CESIÓN DOS DEREITOS DE PROPIEDAD INTELECTUAL



Os proxectos que inclúan creacións protexidas por dereitos de propiedade intelectual levarán aparellada a **cesión dos dereitos de explotación** que sexan precisos á SXPL para a súa difusión e comunicación pública.

Presuponse que as persoas interesadas participantes nesta convocatoria son as titulares lexítimas dos dereitos de explotación do proxecto e que autorizan a cesión dos dereitos que sexan necesarios para a súa execución.

A duración da cesión será polo tempo máximo que permita o texto refundido da Lei de propiedade intelectual (Real decreto lei 1/1996, do 12 de abril).

En canto ao ámbito xeográfico da cesión, non haberá limitación ningunha.

A cesión de dereitos de propiedade intelectual será distinta para cada modalidade:

Nos **proxectos dixitais**, a SXPL consentirá que a persoa adxudicataria faga, pola súa parte, a difusión dos vídeos cedidos nas páxinas web ou nas redes sociais que sexan da súa titularidade de forma gratuíta e sen ánimo de lucro, logo de que a creación ou creacións dixitais obxecto da contratación se exhiban na páxina web www.lingua.gal. Así mesmo, a SXPL poderá consentir a súa difusión por parte de terceiras persoas interesadas, sempre que o fagan con posterioridade á difusión e á exhibición pública realizada pola SXPL, de forma gratuíta, sen ánimo de lucro e co consentimento da persoa adxudicataria, que é a titular dos dereitos sobre as creacións cedidas.

Nos **proxectos presenciais**, a referida cesión rematará coa total execución do servizo, sen prexuízo de que a SXPL ou a Consellería de Cultura, Educación e Universidade poidan exhibir nas súas páxinas web, redes sociais ou outras canles dixitais material gráfico ou pequenas mostras audiovisuais das representacións ou das actividades contratadas, sen límite temporal ningún.

(Para máis detalle, consulte a base 5ª da convocatoria)

FASES DE ADXUDICACIÓN E EXECUCIÓN



GUÍA DE PERSOAS ADXUDICATARIAS

Para as fases de adxudicación e execución de proxectos, as persoas adxudicatarias terán á súa disposición a *Guía de persoas adxudicatarias*. Esta guía recollerá, entre outros aspectos, información útil sobre estes temas:

A notificación da resolución de adxudicación que contén o anexo das condicións contractuais dos proxectos adxudicados segundo a súa modalidade

A forma de envío dos produtos dixitais definitivos e a xustificación da realización doutros servizos

A difusión e a divulgación dos proxectos

EXECUCIÓN DO PROXECTO. DESVÍOS E CAUSAS DE RESOLUCIÓN

O desenvolvemento dos proxectos en calquera modalidade deberá realizarse de acordo coas previsións e co mesmo contido ofertado na memoria técnica e descritiva do proxecto e segundo o orzamento presentado coa solicitude.

Os desvíos na execución respecto da memoria terán que ser comunicados e autorizados pola SXPL. Os desvíos substanciais poden ser motivo de resolución do contrato.

As **causas de resolución** do contrato poden ser as seguintes:

1. Que o resultado do proxecto non cumpra, como mínimo, as características técnicas e de calidade ofertadas na memoria, incluída a calidade da lingua.

2. Que o resultado do proxecto non ofrezca un modelo lingüístico, oral e escrito, de calidade.

3. As establecidas con carácter xeral no artigo 211 da LCSP.

REPOSITORIO DE PROXECTOS

TeCe Redes en galego

ao abeiro do Fondo Xacobeo 21-22



XUNTA
DE GALICIA



Xacobeo 21-22