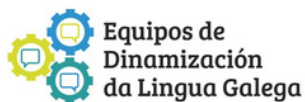




**ALTOFALANTE DA PALABRA  
ADXECTIVADA**

**CEIP HEROÍNAS DE SÁLVORA**



# EDITORIAL

**Cando unha persoa está soñando soa, é só un soño. Cando moitas soñan xuntas, é o principio dunha nova realidade.**

F. Hunderwasser

Palabras longas, palabras curtas, palabras frías, palabras quentes, palabras brancas, palabras negras, palabras tristes, palabras agarimosas, palabras tímidas, palabras valentes..., palabras que só se poden adxectivar cando se senten.

Palabras como desgaleguización e diglosia son o motor que nos impulsa como profesorado a deseñar este proxecto coa ilusión de frear e mellorar esta situación sociolingüística erosionada por constantes ventos desfavorables.

Polo tanto, a Editorial do CEIP Heroínas de Sálvora nace como a proxección dun proxecto de normalización lingüística a través dun espazo de creación onde se lles dá resposta ás necesidades e intereses do alumnado de xeito personalizado —e así pódese falar en termos de identidade—, ademais de ser un ambiente globalizado de inclusión real no que a diversidade é unha palabra que é eco de riqueza e pluralidade.

A escola debería ser un espazo de vivencias significativas conectadas coas necesidades auténticas das nenas e dos nenos, por etapa educativa e por radiografía persoal. Só cando vivimos sentindo temos historias que contar, historias adxectivadas nos medios escritos, nos medios audiovisuais e nos radiofónicos. Daquela, a escola debería ser un lugar onde as palabras poidan ser adxectivadas a través da gramática vivida que lle ofrece á comunidade educativa experiencias conectadas coa vida e a transformación social.

Soñamos cunha escola habitada que acolla a diversidade nas súas múltiples manifestacións. A Editorial busca ser o altofalante de proxección social que reflicte o eco dos coñecementos que se van adquirindo, altofalante como canle de difusión cultural e de identidade propia (cancións, entrevistas con cantantes galegos/as...), altofalante das nosas apostas pedagóxicas e vitais (contra o machismo, o racismo...), altofalante da escola cara a dentro, onde se recollen novas de actualidade, paredes con pel permeable aos acontecementos sociais, altofalante como traspaso das paredes da escola cara a fóra...





A Editorial é un escenario para vivir e “adxectivar” as palabras nas distintas modalidades de moldeamento da lingua que se ofrece como: a palabra escrita, a palabra lida, a palabra reflexionada, a palabra falada, a palabra cantada, a palabra narrada, a palabra gravada... A estas pódenselles sumar as palabras adxectivadas da vida da nosa escola: a palabra imaxinada, a palabra debuxada, a palabra interpretada, a palabra investigada, a palabra experimentada, a palabra hipotetizada... En definitiva, a creación de discursos observados, reflexionados, vividos, sentidos, discutidos, compartidos..., discursos emocionais.

A todas as anteriores úneselles a palabra como compromiso social de transformación: a palabra comprometida, a palabra feminista, a palabra inconformista, a palabra esquecida (memoria histórica)... E grazas ás oportunidades que nos ofrece este espazo e a filosofía deste, poderemos falar en termos da PALABRA TRANSMITIDA E RETRANSMITIDA.

<https://heroinasdixital.home.blog/>

# ESPAZOS E MATERIAIS







[HTTPS://HEROINASDIXITAL.HOME.BLOG/](https://heroinasdixital.home.blog/)

O CEIP Heroínas de Sálvora está situado no concello de Ribeira (A Coruña). En relación co contexto socioeconómico e cultural, destacamos o feito de que Aguiño é unha localidade de marcado carácter mariñeiro. A súa economía está centrada no sector pesqueiro e industrias derivadas.

Aguiño presenta unha identidade lingüística propia dentro do concello de Ribeira; o contorno máis inmediato do noso alumnado é galegofalante, aínda que, atendendo ao perfil lingüístico, a situación aproxímase cada vez máis á diglosia e pódese falar dunha desgaleguización preocupante.

Cada curso obsérvase, no centro e na contorna próxima, a existencia dun vertixinoso abandono da lingua e cultura propia, provocado por diversas influencias. O punto de partida da Editorial consiste en realizar unha proposta globalizada onde as nenas e os nenos sexan partícipes da creación do seu propio coñecemento empregando a lingua galega e coñecendo a cultura galega, sendo o xerme de cambio social e altofalante da vida escolar. Na escola contamos con alumnado de orixe portuguesa (tanto de Portugal como do Brasil) e con raíces lusas (de cultura xitana e outras), feito que consideramos unha riqueza da que aproveitamos o potencial: cancións, poesía, vocabulario similar, bibliotecas nos distintos ambientes, hemeroteca da editorial... O propio adhesivo de difusión da Editorial leva uns versos en portugués.

O proxecto da Editorial comezou a poñerse en marcha hai dous cursos, primeiro de xeito tímido, deseñando as bases, proxectando a idea e estudando os cambios necesarios na infraestrutura do centro. Deste xeito, espazos con necesidade de conexión co Proxecto educativo foron reformados (en concreto, tiráronse tabiques para unir tres aulas) e habitados para crear un ambiente cunha gran potencialidade lingüística e cultural, que lles ofrecese ás nenas e aos nenos a posibilidade de se identificaren coa lingua galega. O curso pasado foi o segundo ano, que quedou interrompido por mor da pandemia, e este curso retomouse e déuselle o impulso que precisaba para engrenar todo o funcionamento e pasar a ser parte fundamental do ADN do Proxecto educativo.

A Editorial non é un proxecto illado, senón que está integrado na estrutura vertical de desenvolvemento da competencia lingüística do centro e como un ambiente de creación en lingua galega, dentro da organización da comunidade de maiores (4º, 5º e 6º). Por outra banda, na Editorial van desembocando os coñecementos que van adquirindo en todos os ambientes de aprendizaxe; aquí moldéanse e convértense en eco, e créanse producións únicas con identidade propia, partindo dunha gramática vivida e fuxindo de definicións memorísticas sen significación.





Tras a observación, análise e reflexión sobre a situación sociolingüística da realidade educativa do centro por parte do Equipo de Innovación (que integra todos os equipos de dinamización e é coordinado polo Equipo de Dinamización Lingüística), preséntanse as seguintes cuestións que xustifican a posta en marcha da Editorial, ambiente de innovación onde a lingua galega e cultura galega son protagonistas:

#### **Punto de partida: uso minguido da lingua no noso contorno:**

- Número menor de nenas e nenos galegofalantes que entran na etapa de infantil.
- Presenza de nenas e nenos que entran utilizando como lingua vehicular o galego pero mudan cara ao castelán en cursos superiores.
- Casos de familias que matriculan dous irmáns en anos diferentes e o primeiro fala galego mais o seguinte xa utiliza o castelán.
- Nais e pais que utilizan para comunicarse entre eles o galego, pero aos nenos ou nenas fálanlles castelán.
- Aumento de prexuízos manifestos de nenas e nenos na etapa de primaria.
- Influencia dos medios de comunicación e redes sociais, a maior parte deles en castelán.
- Ausencia dunha política lingüística férrea na contorna próxima que defenda a lingua e a cultura propias (carteis, lingua nos servizos públicos etc.).
- Gran dificultade do profesorado para atopar recursos en lingua galega sobre distintos ámbitos do coñecemento. A nosa escola non utiliza libros de texto e o profesorado diseña todos os recursos para os distintos ambientes de aprendizaxe.

#### **Potencialidade da Editorial como dinamizadora lingüística:**

Tendo en conta as necesidades detectadas, buscamos que a Editorial sexa un proxecto onde o galego estea vinculado a cuestións coas que os nenos e as nenas e, por extensión, toda a comunidade educativa se sintan identificados. Os nosos focos de atención neste proxecto serán:

- Galego e TIC.
- Galego e oralidade (faladoiros, entrevistas, relatos, eco de novas...).

- Galego como chave de coñecemento das persoas coas que convive o alumnado e autoconecemento e coñecemento do contexto (proxectos, persoas...), todo isto traducido en autoestima e sentimento de pertenza a unha comunidade.
- Galego e creatividade, entendida como a resolución de distintas situacións mediante a orquestración dos recursos dispoñibles.
- Galego e linguaxes artísticas: música, carteis con producións plásticas...
- Galego e diversidade como coñecemento doutras culturas e sociedades.
- Galego e compromiso social: a través do tratamento de temáticas feministas, de diversidade cultural e racial ou educación ambiental.
- Galego e proxectos persoais, como conexión de proxección de intereses propios.
- Galego e autonomía: toma de decisións, organización do traballo, procesos de busca de información e da súa transformación...
- Galego e investigación: sobre os distintos temas que se traballen.
- Galego e difusión da vida da escola.
- Galego e perspectiva de xénero: nenas e tecnoloxía, nenos e linguaxes expresivas (corporal...).
- Galego como lingua viva e vivida.

### **Documentación como reivindicación e visualización da cultura da infancia:**

Como profesorado, este curso iniciamos a andaina da documentación, inspirados polo ronsel de Loris Malaguzzi nas escolas de Reggio Emilia (cun proxecto visitado con fins formativos en Italia).

A Editorial non só é unha localización física acondicionada, senón que é unha filosofía que se proxecta en toda a escola. Seguindo esta idea, o profesorado comezará a recoller evidencias gráficas que serán obxecto de reflexión sobre o día a día da escola e ilustraraas con pensamentos, citas, versos... de diversos autores e autoras. Este material será compartido coas familias, alumnado en prácticas, outras escolas etc.

Deste xeito, o profesorado da escola tamén é un destinatario activo da editorial. Actualmente, estase traballando sobre unha documentación de MANS e infancia.





19  
CANVA STORIES F20



# ESPAZO DE CREACIÓN



19  
CANVA STORIES F20



Os obxectivos que se propoñen a continuación responden a diferentes graos de consecución do Proxecto educativo e dos documentos que o compoñen, en especial o Proxecto lingüístico. Cómpre salientar que a Editorial é un ambiente que xunto con outros como Palabras, Rosalía's e Versos, desenvolven o perfil lingüístico do centro. O resto dos ambientes son escenarios de xeración de contidos e coñecementos que se moldearán na Editorial.

Todos e cada un deles englóbanse dentro da organización estrutural e pedagóxica do centro. Polo tanto, os obxectivos propostos neste proxecto correspóndense co inicio, avance, consolidación e ampliación/afondamento da dita proposta na vida da escola. Hai que sinalar que algúns xa están iniciados posto que, como xa indicamos, este proxecto viuse interrompido pola pandemia e este curso retomouse en puntos que xa empezaban a estar rodados; daquela, a maioría son de avance.



## Ámbito pedagóxico:

Avanzar:

- Na construción de aprendizaxes significativas conectadas coa vida, co cotián e co próximo.
- Na creación dun escenario pedagóxico acorde coa radiografía contextual da nosa escola, que beba de diversas correntes e propostas inspiradoras que deben ser adaptadas á nosa realidade.
- Na autorregulación das aprendizaxes dos nenos e nenas, onde interveña a autoestima, o autoconceito e a autoxestión.
- No respecto polos ritmos individuais de aprendizaxe, con atención á diversidade.
- No impulso dunha idea de ensino que non teña no seu ideario a adquisición mecánica de contidos, senón a capacidade para organizar o propio pensamento e relacionalo coa vida e a transformación social.
- Na aposta polos procesos creativos e a potenciación das distintas linguaxes para moldear a información, a expresión e a comunicación.

---

## Cara ao profesorado:

Iniciar:

- No resto dos ambientes, o deseño de tarefas e dinámicas competenciais que impliquen a colaboración da Editorial na creación, deseño, edición ou proxección social dos distintos proxectos.
- Formacións en cuestións relacionadas coas TIC que se van precisar para a xestión do ambiente (deseño con Canva, edición en TV con Filmora, edición na radio con Audacity...). Cada docente terá o seu punto de partida.
- Formacións para mergullarse en procesos de documentación.

Avanzar:

- Na mellora, preparación e xestión dos ambientes de aprendizaxe en canto á riqueza de recursos, materiais e propostas, tendo presente que coas devanditas propostas atenderase á diversidade do alumnado, buscaranse recursos en galego e faranse producións que sexan materia prima para a Editorial.
- Na concepción da Editorial como punto de referencia en canto á utilización da tecnoloxía aplicada a un fin concreto de creación de proxectos en galego a través de diferentes linguaxes (musical, escrita, plástica...).
- No deseño de proxectos interdisciplinarios integrados que busquen que o alumnado sexa protagonista do itinerario da súa aprendizaxe, fortalezan as conexións entre todos os ambientes de aprendizaxe e conviden o alumnado a reflexionar sobre a situación do galego nos distintos ámbitos do coñecemento. Por exemplo, se investigan sobre un tema determinado, a facilidade ou dificultade para atopar recursos en galego, as fontes das que proceden estes recursos, a súa calidade etc.

## Cara ao alumnado

Avanzar:

- Na oferta de posibilidades aos rapaces e ás rapazas para que sexan creadores/as da súa propia aprendizaxe a partir dos seus intereses e tendo presente o galego como lingua de creación.
  - No fornecemento dun escenario de creación global con diferentes linguaxes de expresión (fotografía, plástica con técnicas manuais ou aplicacións tecnolóxicas...).
-

- Na potenciación da responsabilidade, da autonomía e do esforzo persoal, aprendendo a facer por si mesmo/a, así como do pensamento construtivo e creativo.
- Na apertura de canles para transformar a sociedade e a cultura próximas.
- Na preparación do alumnado para participar activamente na vida social e cultural, sempre con carácter crítico e transformador, partindo do contorno máis próximo: escola, parroquia...
- Na aplicación e utilización na práctica educativa cotiá das TIC, aproveitando todo o seu potencial: informativo, expositivo, comunicativo, lúdico...
- Na oportunidade de facer creacións propias individuais e colectivas con distintas linguaxes, tanto no espazo propio da Editorial como nos ambientes de Sereas e Café teatro.
- Na oferta de ferramentas de traballo cooperativo en contextos reais de aprendizaxe.
- Na formación multidisciplinaria con axentes externos ao centro (radio...).
- No ofrecemento de referentes de persoas destacadas, relacionadas cos medios de comunicación, do Punto Heroínas, onde estea presente a perspectiva de xénero.
- No ofrecemento de diversidade lingüística e cultural a través de recursos como o espazo da hemeroteca, con publicacións en distintas linguas onde o galego tamén ten cabida.
- No obxectivo de darlle voz e a oportunidade de explicar e sentir o mundo desde a súa mirada.

## **Cara ás familias:**

- Avanzar no proceso de facer visible a vida da escola desde a perspectiva dos nenos e das nenas.

### Consolidar:

- O blog da Editorial como un altofalante de referencia e medio de comunicación social.
- As canles de información, comunicación e participación no binomio familia-escola.



---

## **Cara ao Proxecto lingüístico:**

Iniciar as modalidades de Escola Aberta “difusión” e “publicidade”.

Avanzar:

- No ofrecemento de oportunidades de adquirir distintos coñecementos a través de experiencias significativas, utilizando o galego.
- Na utilización e vivenciación da lingua galega como elemento de comunicación e creación.
- Na asociación do galego con elementos de identidade (TIC, música...).
- Na sensibilización ante a situación de diglosia na que se atopa o galego no noso contexto máis próximo, freando e reconducindo prexuízos que van en aumento.
- Na adquisición de vocabulario (a través de diversas lecturas, dicionarios etc.).

Consolidar:

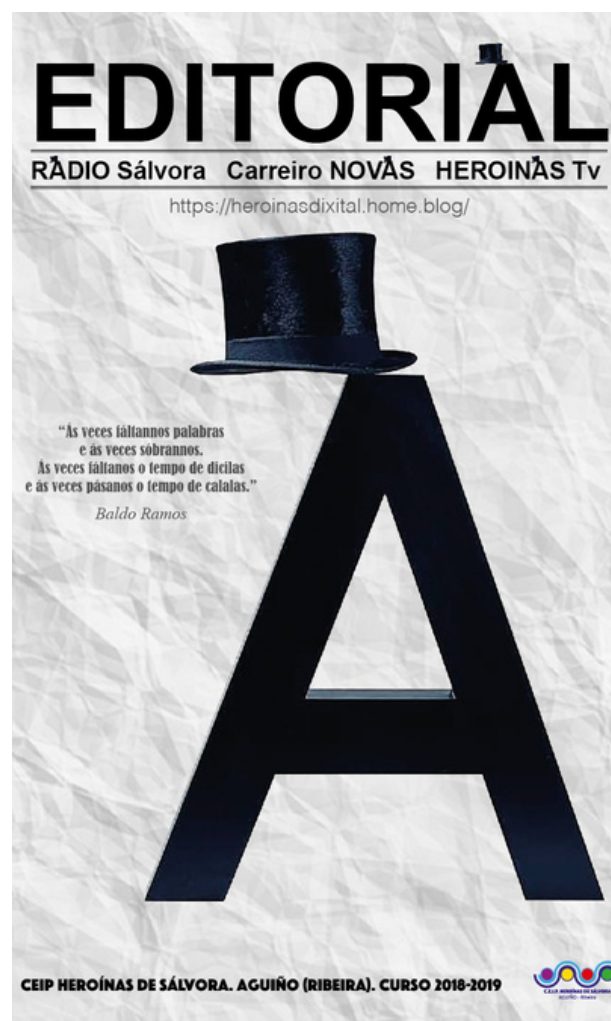
- O uso do galego como lingua de comunicación oral e escrita entre os axentes educativos máis próximos ao centro: membros da ANPA, persoal de comedor...
- O acompañamento lingüístico, aproveitando a experiencia de investigación e creación audiovisual, radiofónica e escrita.
- A aposta pola mellora da linguaxe oral e escrita en lingua galega.

Profundar na innovación e na normalización lingüística.

## **Obxectivos a curto prazo:**

- Acondicionar o espazo ambiente atendendo á estrutura interna (acondicionamento do espazo de radio, espazo de fotografía, plató de audiovisuais, hemeroteca...).
  - Adquirir os recursos materiais precisos para desenvolver os distintos procesos de creación.
  - Diseñar itinerarios de formación tanto para o profesorado como para o alumnado.
  - Ofrecerlle ao alumnado ferramentas de autoxestión.
  - Ofrecerlle ao alumnado ferramentas de investigación e documentación.
-

- Establecer contactos de colaboración externos (asociacións, comercios, ex-alumnado para entrevistar...).
- Diseñar plans de funcionamento e conexións dentro da organización de ambientes da escola.
- Diseñar o plan de difusión.
- Diseñar un plan de actuación en caso de confinamento.
- Establecer unha canle de funcionamento cos ambientes de creación artística: Sereas (ambiente musical-artístico) e Café teatro (espazo de dramatización e xogo simbólico).
- Aproveitar o potencial de todos os ambientes internos da escola así como os espazos do exterior como posibles escenarios (para gravar reportaxes, facer entrevistas...).
- Diseñar un selo de “escola feminista” e difundilo entre outras escolas por se desexan utilizalo.
- Invitar a reflexionar sobre as ausencias e carencias de recursos en galego cos que se van atopando nos distintos procesos de creación, produción etc. na Editorial. tanto o alumnado como o profesorado.



## Obxectivos a longo prazo:

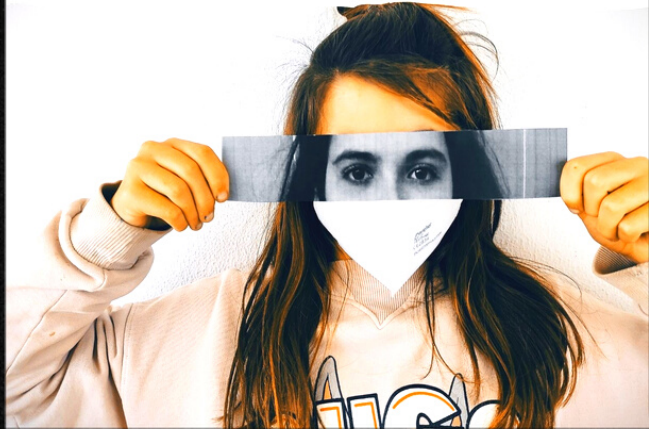
- Seguir formándose nas necesidades que se vaian detectando.
- Seguir adquirindo recursos que enriquezan os procesos de creación para os tres ambientes que triangulan este proxecto.
- Diseñar unha proxección plurianual onde a continuidade da Editorial sexa unha realidade.
- Crear un rexistro de boas prácticas.
- Consolidar o proxecto da Editorial e facer que pase a formar parte do ADN como espazo neuráxico da escola.
- Incrementar as colaboracións externas.
- Documentar o día a día para compartir a experiencia con outras escolas.



# CREARTE

ESTAS FOTOS FIXÉMOLAS NEREA TOMÉ, MARTA LOIS E ALBA MARTÍNEZ DE 6ºB. PARA QUE VEXADES UN POUCO A CREATIVIDADE DOS/AS NENOS/AS, ESPERAMOS QUE VOS GUSTE.

NEREA, MARTA E ALBA



# 4 ACTIVIDADES DE DINAMIZACIÓN

Cando o/a neno/a aprende pola súa propia iniciativa e interese, aprende e adquire capacidades e coñecementos moito máis sólidos que se tentasen inculcarse desde o exterior esas mesmas aprendizaxes.

Emmi Pikler

## PROPOSTAS ESTRATÉXICAS DE ACTUACIÓNS A CURTO PRAZO

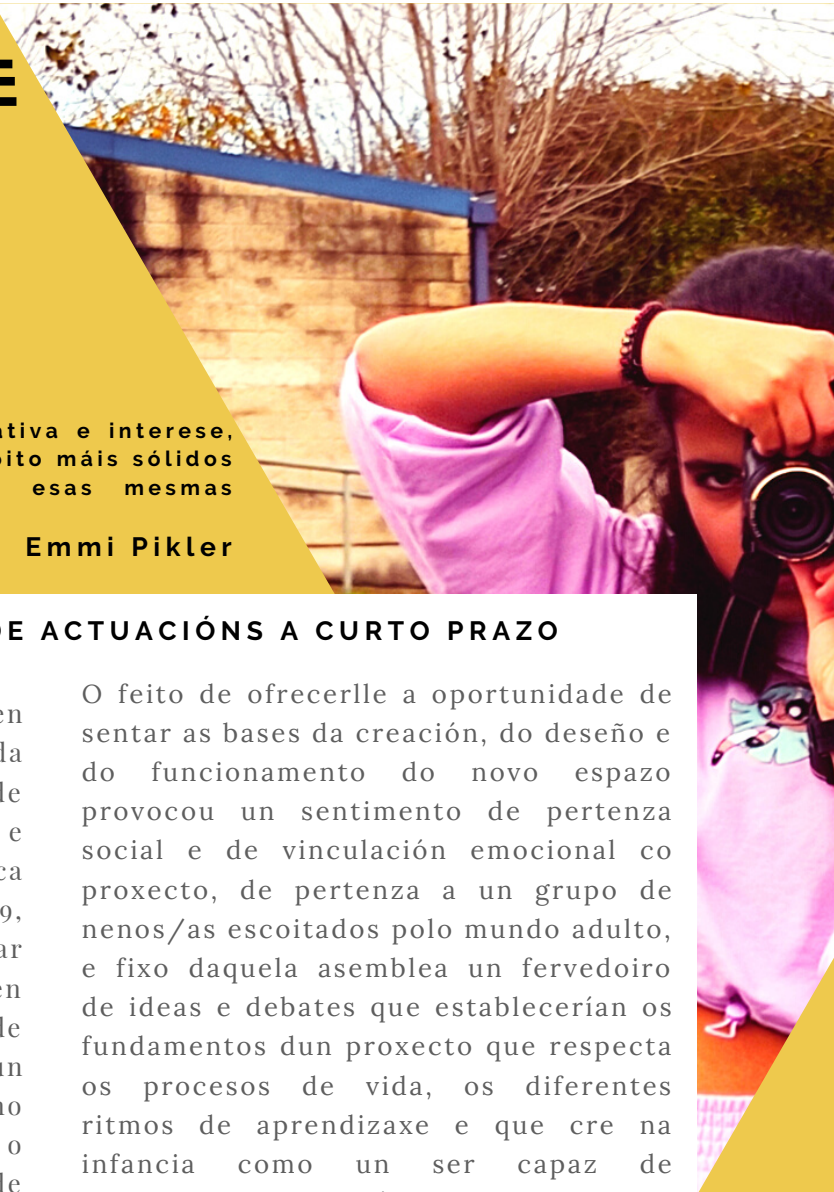
A posta en marcha deste proxecto ten como punto de partida a necesidade da normalización lingüística, a igualdade de oportunidades, o respecto pola infancia e a constante revisión da propia práctica docente do centro. No curso 2018-2019, créase un grupo de traballo para avaliar as necesidades coas que conta o centro en canto a espazos e tómase a decisión de transformar e reformar varias aulas nun espazo de creación e proxección social no que poida estar implicado todo o alumnado, profesorado e comunidade educativa.

Seguindo a filosofía asemblearia de Summerhill (escola visitada por membros do claustro), as nenas e os nenos foron partícipes deste proceso de proxección e transformación. Ao longo de varias sesións asemblearias, fóronse tomando decisións sobre a localización, a distribución do espazo, os medios de comunicación que incluíría, as propostas concretas para desenvolver e os mecanismos de funcionamento interno. A ilusión, motivación e madurez amosada son aspectos moi importantes que destacar, xa que se lle estaba dando ao alumnado a oportunidade de tomar decisións que transformarían a vida na escola.

O feito de ofrecerlle a oportunidade de sentar as bases da creación, do deseño e do funcionamento do novo espazo provocou un sentimento de pertenza social e de vinculación emocional co proxecto, de pertenza a un grupo de nenos/as escoitados polo mundo adulto, e fixo daquela asemblea un fervedoiro de ideas e debates que establecerían os fundamentos dun proxecto que respecta os procesos de vida, os diferentes ritmos de aprendizaxe e que cre na infancia como un ser capaz de desenvolver o seu máximo potencial.

Actualmente as dinámicas que se están desenvolvendo na Editorial son as seguintes:

- tempos de formación: desde a escola e por axentes externos.
- entrevistas no medio radiofónico e audiovisual: a profesorado, a nenos e nenas, a familias, artistas invitadas...
- entrevistas no medio escrito: a profesorado, ex-alumnado...
- elaboración de reportaxes de compromiso social: de feminismo, educación ambiental, dereitos da infancia...



- deseño de carteis para eventos do centro: morteirada, Apalpador, concerto de Guadi Galego...
- fotografía creativa: tanto para o blog como para o espazo físico de exposicións.
- Comunicacions ás familias: por exemplo, do timbre musical da escola mediante a creación dun texto biográfico do autor ou da autora e redacción dun pequeno texto que é publicado no blog e cun aviso Abalar.
- producións literarias: cómics, poemas, relatos, comedia...
- eco de acontecementos da escola: exposicións, proxectos, concertos (Guadi Galego, concerto de alumnado e profesorado, concerto de rumba portuguesa...).
- crónicas: de excursións...
- relatos do día a día da escola: funcionamento, organización...
- xornais e revistas: por exemplo, sobre dereitos LGTBI.



### PROPOSTAS ESTRATÉXICAS DE ACTUACIÓNS A LONGO PRAZO.

- Revisión e actualización dos materiais de apoio en galego para a organización.
- Introducción de caixas de investigación relacionadas con temáticas de arte, cultura xeral e intereses propostos pola rapazada.
- Ampliación e suma dos contactos externos (asociacións, comercios...).
- Busca de recursos para a mellora dos medios técnicos e materiais.
  - do espazo físico do ambiente.
  - da biblioteca especializada con recursos en galego e portugués.
  - dos ambientes de Sereas e Café teatro.
  - dos espazos expositivos.



Canto máis se lles impoña pasividade, tanto máis inxenuamente tenderán a adaptarse ao mundo en lugar de transformalo.

Paulo Freire

Os principios metodolóxicos toman como referencia as pedagogías activas, a filosofía asemblearia e democrática de Summerhill, a aposta pola transformación social de Paulo Freire, o aproveitamento do potencial das intelixencias múltiples de Gardner..., e, como base fundamental, o respecto polos procesos de vida e a mirada dos nenos e das nenas de Rebeca e Mauricio Wild. Atendendo ao espazo da Editorial en si, bebemos de fontes clásicas como Freinet e do aproveitamento inspirador dunha viaxe que realizamos á rede de escolas vascas Amara Berri, onde teñen un proxecto de comunicación con gran potencial.

A Editorial organízase en catro espazos relacionados cos medios de comunicación: Radio Sálvora, Carreiro Novas, Heroínas Audiovisuais e Couso, arte en fotografía. Os nomes de cada espazo foron propostos e elixidos polo alumnado e están relacionados coa contorna próxima.

Entre todos os ambientes da comunidade (Tesselas, Gaia, Teoremas e Rosalías) desenvólvese o currículo dunha maneira globalizada e significativa. Ademais, tamén está implicada neste proxecto a totalidade do profesorado como xeradora de contidos e como fonte de información próxima. Referímonos ás outras dúas comunidades (medianos/as e pequenos/as) como axentes que interveñen nas distintas reportaxes, entrevistas... e a outros espazos do centro como Sereas e Café teatro, que achegan recursos materiais e espazos multidisciplinares de aproveitamento para a creación de infinidade de proxectos.

En caso de confinamento:

Ao longo do curso xa se fixeron prácticas co alumnado ante posibles situacións de confinamento. Está creada unha aula virtual para 4º, 5º e 6º de primaria na aula virtual do centro e na plataforma Eva Edixgal. Estableceríase unha canle de comunicación e atención individualizada co profesorado que acompaña os nenos e as nenas. Cada neno ou nena poderá seguir facendo os seus proxectos cos recursos dos que dispoña e publicalos. O resto da comunidade educativa pode seguir o avance do proxecto a través do blog .

# 6 XESTIÓN E TEMPORIZACIÓN

A educación verdadeira é praxe, reflexión e acción do home e da muller sobre o mundo para transformalo.

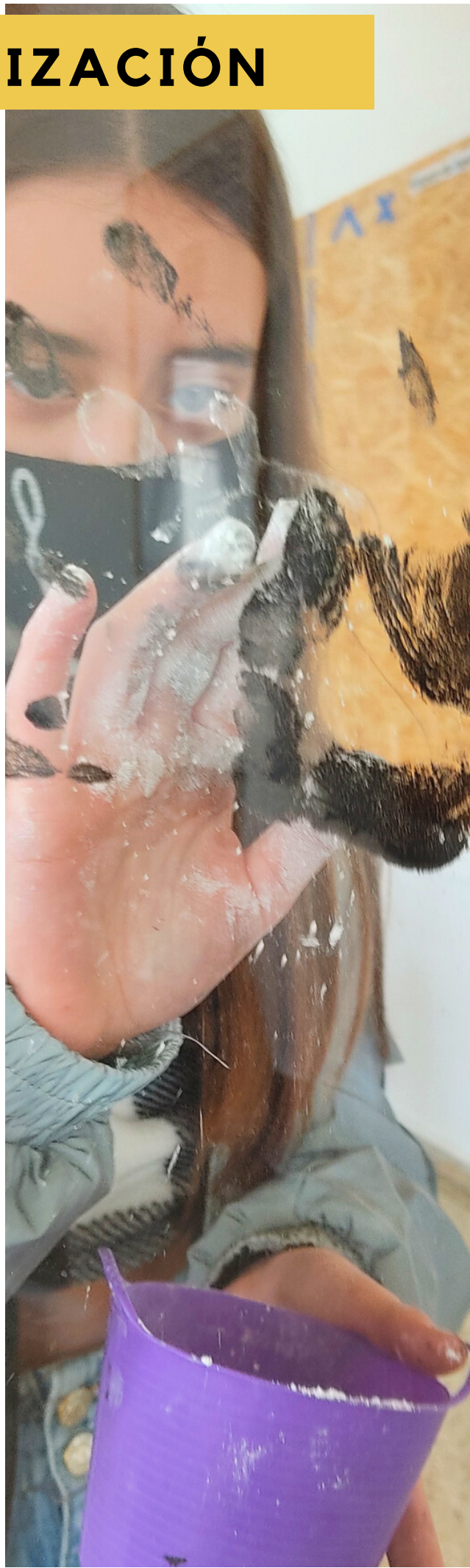
Paulo Freire

Cada semana a Editorial recibe un grupo de nenos e nenas da comunidade de maiores. Nos cursos pasados, era un grupo mixto formado por alumnado de 4º, 5º e 6º de primaria, pero este curso, e seguindo os protocolos Covid-19, só recibimos un grupo referencial. O noso ideal é o enfoque do curso pasado, que desexamos retomar cando a situación sanitaria o permita.

O alumnado pasa unha franxa de dúas horas diarias neste espazo. No momento do faladoiro, empeza a tomar as súas propias decisións sobre con quen se agrupará, para, a continuación, elixir o espazo no que quere estar, a temática que desenvolverá e o tipo de proxecto que presentará.

O traballo dos nenos e das nenas ao longo da semana caracterízase por:

- Participación nun faladoiro en grupo.
- Tutorización individualizada para cada proxecto.
- Autonomía para decidir con quen se quere agrupar cadaquén.
- Organización en canto ao espazo onde estar, a temática que desenvolver e o proxecto que quere crear.
- Planificación do proxecto mediante a documentación, a partir sempre da consulta de libros, revistas e fontes de información próximas ou de Internet.
- Tradución de material ao galego, unha constante debido á escaseza de textos en lingua galega en moitas disciplinas.
- Creación de producións radiofónicas, audiovisuais, en medios escritos ou en artes plásticas.
- Edición do proxecto con ferramentas dixitais especializadas e publicación na canle de comunicación co mundo exterior.



# 7 RECURSOS HUMANOS

## PROFESORADO PARTICIPANTE

A Editorial está xestionada polo mestre de Audición e Linguaxe, cun perfil de atención á diversidade na vertente da comunicación, a mestra de Música, con perfil artístico-musical, e a mestra de Infantil, que xestiona o Café teatro, espazo dedicado ás artes escénicas e ao xogo simbólico, cun perfil artístico, creativo e multidisciplinario.

Cómpre subliñar que o resto do profesorado e persoal non docente do centro participa mediante invitacións, na xeración de novas co seu traballo diario, na xestión de recursos espontáneos para proxectos, como fonte de información próxima e de documentación ou como colaborador en contidos específicos. Polo tanto, a participación do claustro é do 100 %.



A continuación, citamos as/os mestres, o seu cargo e as funcións e tarefas que desempeñan:

- **J. L. C** : mestre de A. L. Coordinador de Extraescolares. Equipo de Innovación. Coordinador de Editorial e desta convocatoria.
- **U. A. A**: mestra de apoio. Coordinadora do EDLG e do equipo de Innovación. Coordinadora do Café teatro en relación coa Editorial.
- **S. L. D**: mestra de Música. Coordinadora TIC. Coordinadora da Editorial e do ambiente Sereas en relación coa Editorial.
- **E. P. R**: directora do centro. Apoio en EI. Mestra de Inglés. Equipo de Innovación (Biblioteca). Respecto polos ritmos individuais de aprendizaxe, con atención á diversidade. Establecemento de relacións coa contorna. Xestión de obras e infraestruturas.
- **V. S. B**: titora de EI. Equipo de Innovación (TIC). Establecemento de relacións coa contorna. Xestión de contas para a adquisición de recursos...(1) (2).
- **S. F. A**: orientadora do centro. Xefa de estudos. Equipo de Innovación. Atención á Diversidade.
- **M. G**: titora en EI. Titora de EI. Equipo de Innovación (TIC) (1) (2).
- **D.R**: titora de EI. Membro do EDLG (1) (2).
- **S.V**: titora de EP. Equipo de Innovación (Biblioteca) (1).
- **S. P.**: titora de EP. Equipo de Innovación (Biblioteca).



## ALUMNADO PARTICIPANTE

A participación é do 100 % do alumnado. A xestión directa recae sobre o alumnado da comunidade de maiores. O resto do alumnado da etapa de primaria e da etapa de infantil participa a través de diferentes modalidades:

- Como invitado activo a entrevistas, reportaxes...
- Colaborando e xerando contidos.
- No seguimento das canles de radio e TV e na visualización de carteis, exposicións de fotografía creativa...



## OUTROS MEMBROS DA COMUNIDADE EDUCATIVA

- Persoal non docente.
- ANPA.
- Modalidades de Escola Aberta. Este curso, debido á situación que estamos a vivir, algunhas modalidades que eran ata o de agora unha fonte de alimentación do proxecto tiveron que paralizarse. Salientan as novas modalidades de Difusión e Publicidade como medio de colaboración con comercios próximos á escola, asociacións...
- Nos labores de documentación e investigación para o desenvolvemento dos proxectos, en moitas ocasións as nenas e os nenos deben obter datos reais de diferentes temáticas, o que fai que se teñan que poñer en contacto con diferentes institucións, clubs etc., por exemplo, estatísticas de deportes con rodas relacionados con mulleres.
- Visitantes do blog: exposicións que non se poden visitar por mor da pandemia...



## 8 RECURSOS MATERIAIS



- Radio Sálvora: equipo de radio, micros, cascos, mesa de mesturas e ordenador.
- Couseo, arte en fotografía: cámaras, focos, estabilizadores, trípodes...
- Heroínas TV: micrófonos de lapela, micrófonos exteriores, móbiles, materiais diversos para crear escenarios...
- Biblioteca especializada en fotografía con referentes como Chema Madoz, Joan Brossa, Joel Meyerowitz...
- Punto Heroínas: biografías de mulleres salientables, biografías de fotógrafas como Helen Levitt, Ruth Matilda Anderson...
- Hemeroteca: prensa en distintas linguas.
- Sereas: recursos musicais.
- Café teatro: recursos de artes escénicas.

Todos os recursos dispoñibles de todos os ambientes de aprendizaxe da escola.

## 9 ORZAMENTO

- Infraestrutura: porta de cristal divisoria para o plató de televisión: 900 €.
- Equipo Informático: 500 €.
- Recursos para gravación de reportaxes: focos... 600 €.



# 10 COLABORACIONES CON INSTITUCIONES, ENTIDADES, ASOCIACIONES OU EMPRESAS

21



Ao longo destes dous anos estanse desenvolvendo colaboracións con diferentes entidades:

- Comercios próximos (modalidade de Publicidade).
- Asociacións, clubs... (para investigación e modalidades como Difusión).
- Concello (estadísticas).

# 11 MEDIDAS DE DIFUSIÓN

- Blog da Editorial: [www.heroinasdixital.home.blog](http://www.heroinasdixital.home.blog)
- Canle en Youtube como difusión dos proxectos audiovisuais.
- Canle en Ivoox como medio de difusión dos programas radiofónicos.
- Canle de música.
- Espazos de exposición de proxectos nos espazos comúns do centro.
- Adhesivos e carteis.
- Recollida de documentación para compartir con outras escolas, alumnado en prácticas etc.

## Alcance

Como xa comentamos, pretendemos que o alcance sexa o máximo posible para toda a comunidade educativa, así que poñemos ao servizo deste proxecto todos os recursos humanos e materiais dispoñibles (implicando todo o alumnado nas distintas dinámicas, todo o profesorado en diversas tarefas, no exterior mediante contactos con diversos axentes, a través do blog etc.).



# 12 PLAN DE AVALIACIÓN

O proceso de avaliación será feito polo Equipo de Innovación e polo propio alumnado: recollida de información segundo os obxectivos marcados, análise da información e toma de decisións de cara a unha proxección plurianual.

- **Ámbito pedagóxico e lingüístico:**

- Potenciación do uso da lingua galega, moldeándoa a través de diversas linguaxes creativas nos ámbitos informativos, de creación e de comunicación.

- Respecto polos ritmos individuais de aprendizaxe, con atención á diversidade nos procesos de creación e comunicación en diversos medios.

- **Deseño e aproveitamento dos recursos da escola:**

- Preparación do ambiente da Editorial en función das necesidades detectadas.

- Uso da tecnoloxía en procesos significativos de creación.

- Deseño de recursos propios.

- Utilización dos recursos dispoñibles na Editorial e en toda a escola.

- Encaixe de novas dinámicas que xurdan.

- **Implicación da comunidade educativa:**

- Participación e implicación de todos os membros.

- Accións de formación.

- Colaboracións.

- Grao de satisfacción.

- **Impacto na mellora do uso da lingua. Incremento:**

- Do uso e valoración da lingua galega.

- Do coñecemento da cultura galega.

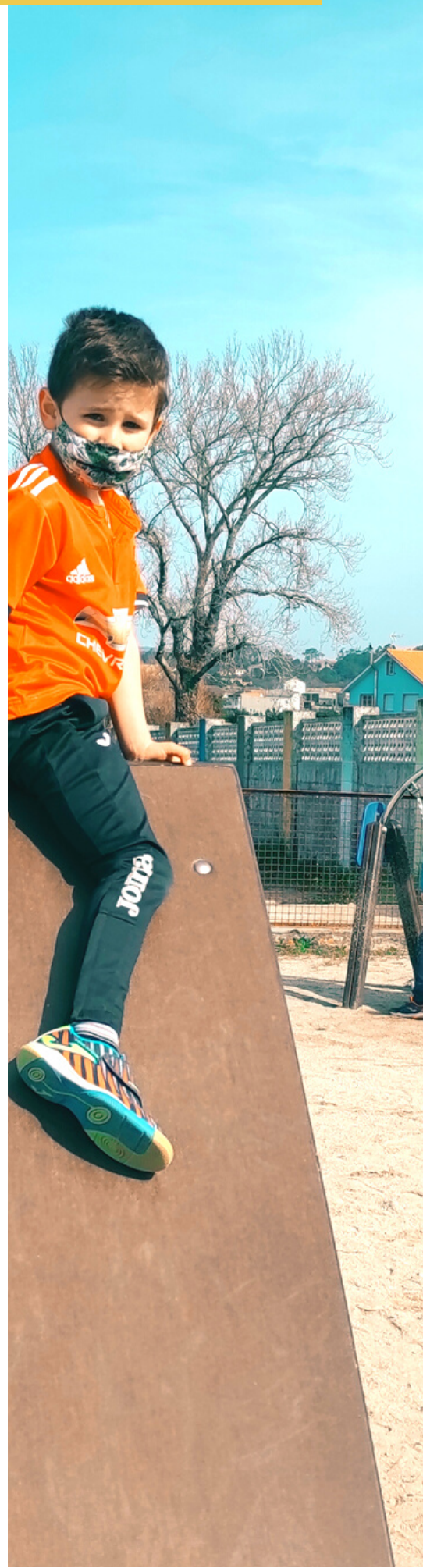
- Da conexión da lingua cos intereses reais do alumnado.

- Das críticas e reflexións da ausencia de recursos en galego en distintos ámbitos que obstaculizan procesos de aprendizaxe e de creación...

- Do protagonismo da lingua en proxectos interdisciplinarios.

- Da sensibilización cara á lingua, a diversidade e a perspectiva de xénero.

- Da valoración da lingua e cultura portuguesa.







 CEIP Heroínas de Sálvora

 Aguiño- Ribeira

[HTTPS://HEROINASDIXITAL.HOME.BLOG](https://heroinasdixital.home.blog)

*#escolacomprometida*