

Celga



2

PROBA B (ORAL)

Caderno do persoal examinador



XUNTA DE GALICIA
CONSELLERÍA DE CULTURA,
EDUCACIÓN E UNIVERSIDADE
Secretaría Xeral de Política Lingüística

C2-B-21-LF

PARTE 1 (Texto escrito)

A continuación le o seguinte artigo sobre volver para a aldea. Toma as notas que precisas. Na entrevista oral terás que:

- Resumir o texto.
- Contar unha breve historia ou anécdota.
- Conversar sobre o tema.

“Volver á aldea”

Laura Pardeiro Álvarez escribe sobre como se vive na aldea en *Leiras e Marcos*



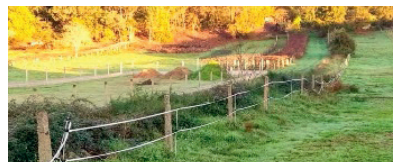
Laura é a autora da páxina web *Leiras e Marcos*.

Laura é psicóloga, ten 25 anos e traballa en Lugo con persoas con discapacidade.



A aldea de Filloval (Os Ancares-Lugo) conta cunha páxina web, *Leiras e Marcos*, que nos fala do día a día na aldea.

Como naceu a páxina web *Leiras e Marcos*?



Laura foi estudar a Madrid e logo decidiu volver para os Ancares. Naquel verán naceu a páxina web *Leiras e Marcos*.

As leiras son terras que serven para plantar e os marcos son pedras cravadas no chan que serven para separar as leiras.



O irmán de Laura chámase Marcos. Laura quería facerlle un regalo polo aniversario ao seu irmán.

Vía tantas cousas bonitas na aldea que decidiu reunilas nunha revista para Marcos.

Marcos é máis pequeno ca Laura, e ela non quere que o seu irmán teña que irse da aldea para ter un traballo.

Laura quere que a xente da zona estea orgullosa do lugar.

Cando Laura lle deu a revista, foi o seu irmán quen lle dixo: “Tes que publicar isto”.

Cada vez vive menos xente nas aldeas



Só se vives aquí podes sentirte orgulloso/a dos nosos costumes, das nosas tradicións, do noso modo de vida, do comercio... De feito, hai quen se anima a abrir un negocio na aldea.

Laura estivo traballando contra o despoboamento das aldeas de Lugo.

Despoboar significa quedar un lugar con moi poucos habitantes ou sen eles.

Laura foi a un congreso onde se falou de como conseguir que a xente volva vivir ás aldeas.



Hai persoas que volven vivir nas aldeas, en Galicia e tamén en moitos lugares de Europa.

Hai xente que volve conectar outra vez coa natureza.

A páxina web utiliza o galego da zona dos Ancares

Laura pensa que unha das mellores formas de chegar á xente é a través da lingua que utilizan as persoas a diario na súa zona.

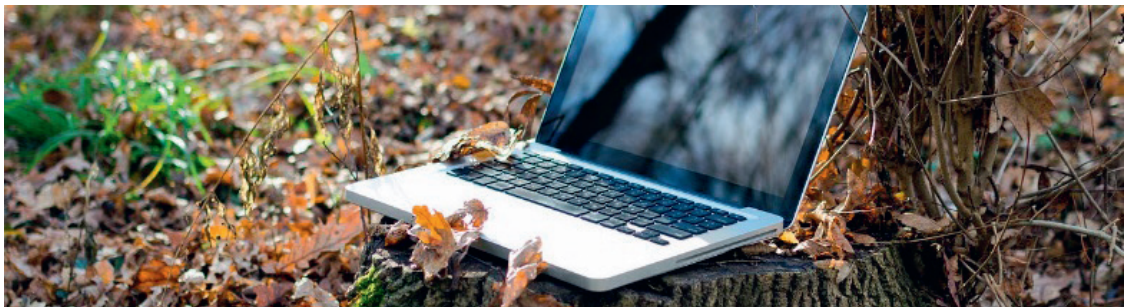


ORGULLOSOS
DO NOSO
ORGULLOSOS
DO GALEGO

Laura ve a lingua como parte da riqueza de Galiza por todas as variedades do galego que hai.

Por iso lle gustaría conservar o noso.

Á xente da aldea gústalle a páxina web *Leiras e Marcos*



Á xente da aldea gústalle a páxina web porque publica conversas que tivo co panadeiro, cunha nena que vai coa avoa recoller os animais...

A xente da aldea non valora moito á súa forma de vida. Pero Laura pensa que vivir na aldea é unha gran riqueza.

A páxina web Leiras e Marcos é útil para que a xente siga en contacto coa aldea.

PARTE 2

1. BENVIDA E PREGUNTAS DE CONTACTO PERSOAL	1-2 minutos aprox.
<p>Orientacións para a persoa avaliadora: esta parte NON é un interrogatorio e as preguntas NON se avalían. Trátase de que a persoa candidata se sinta a gusto e de que se tranquilice, polo que cómpre evitar as preguntas que a poidan incomodar ou as que resulten molestas.</p>	
<ul style="list-style-type: none"> ■ Como te chamas? ■ A que te dedicas? ■ De onde es? Fala un pouco sobre a túa cidade/vila/aldea... ■ Canto tempo levas estudando galego? ■ Por que o estudas? ■ Que che gusta facer no tempo libre? Que afeccións tes? (Se procede) ■ Que che gusta máis da cultura galega? ■ Que diferenzas atopa entre a cultura galega e a túa? 	
2. RESUMO	2 minutos aprox.
<p>Orientacións para a persoa avaliadora: a persoa candidata ten que realizar un resumo do artigo. Nesta fase preténdese comprobar que a persoa candidata entendeu o texto. NON é unha proba de memoria e, polo tanto, non é relevante que non lembre detalles concretos. En caso de que quede en branco, ou de que o seu resumo resulte excesivamente breve, pódese axudar formulando algunha(s) das seguintes preguntas:</p>	

Fai un resumo do contido do artigo.

- Como se creou a páxina web *Leiras e Marcos* e por que se chama así?
- Por que decidiu regresar ao rural a protagonista do artigo?
- Que conta Laura sobre a vida na aldea?
- Que opina Laura sobre a lingua galega?
- A páxina web de Laura gústalle á xente da aldea? Por que?

3. RELATO

3 minutos aprox.

Orientacións para a persoa avaliadora: nesta parte a persoa candidata debe relatar unha anécdota ou unha historia. A persoa entrevistadora escollerá unha das alternativas e diralle á persoa candidata que faga un relato. Se non avanza, poderáselle axudar con preguntas do tipo: Que pasou? Cando? Como? Onde? Con quen? A opción de relato que se lle dá á persoa candidata (A, B, C...) debe manterse tamén na parte de interacción.

- A.** Conta o caso dalgunha aldea que coñezas que quedou case sen xente.
- B.** Conta algunha historia ou anécdota que che pasou a última vez que estiveches nunha aldea.
- C.** Conta o caso de alguén que abriu un negocio (bar, restaurante, casa rural...) nunha aldea.

4. INTERACCIÓN

4 minutos aprox.

Orientacións para a persoa avaliadora:

A partir de temas relacionados co texto, establecerase unha conversa coa persoa candidata.

Hai que ter en conta que NON se trata dun interrogatorio.

As preguntas son só suxestións e DEBEN ADECUARSE, na medida do posible, ao discurso da persoa candidata

OPCIÓN A

- Por que cres que as aldeas teñen cada vez menos xente?
- Pensas que a xente das aldeas está contenta de vivir alí?
- Por que cres que moita xente nova non quere vivir nas aldeas?
- Pensas que se pode poñer de moda volver para as aldeas? Por que?
- Que solución se che ocorre para que viva máis xente nas aldeas?
- Pensas que se vive mellor na aldea ca na cidade?
(Se procede)
- No teu lugar de orixe abandónanse tamén as aldeas?

OPCIÓN B

- Onde che gustaría vivir, na aldea ou na cidade? Por que?
- Unha persoa que vive na cidade podería adaptarse facilmente na aldea? E ao revés?
- Pensas que despois desta pandemia a xente prefire vivir nunha aldea? Por que?
- Consideras que nas aldeas hai bos servizos públicos como poden ser a luz, auga, gas, Internet?
- Ti poderías vivir nunha aldea sen coche? Cres que hai boas comunicacións coas cidades?
- Viches algunha película ambientada nunha aldea? Se non a viches inventa.
(Se procede)
- Como se vive nas aldeas no teu lugar de orixe?

OPCIÓN C

- Que poden ter máis éxito nunha aldea, montar un bar, unha casa de turismo rural, un ximnasio? Por que?
 - Ter boas comunicacións e Internet son fundamentais para poder estudar ou montar un negocio na aldea? Cres que é fácil ou non?
 - Pensas que traballar na aldea é unha boa opción? Habería que estudar para traballar alí ou non? Que estudarías ti?
 - Gustaríache pasar as vacacións na aldea? Por que? E vivir?
 - Podes divertirte igual na aldea ca na cidade? Que farías?
 - Que actividades de tempo libre se poden ofrecer nas aldeas para montar algún negocio?
 - Poderías vender produtos da túa horta. Que cres que é mellor por Internet ou en mercados ou feiras?
- (Se procede)
- Que negocios teñen máis éxito no teu lugar de orixe?