

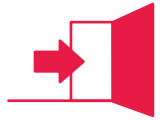


**10**

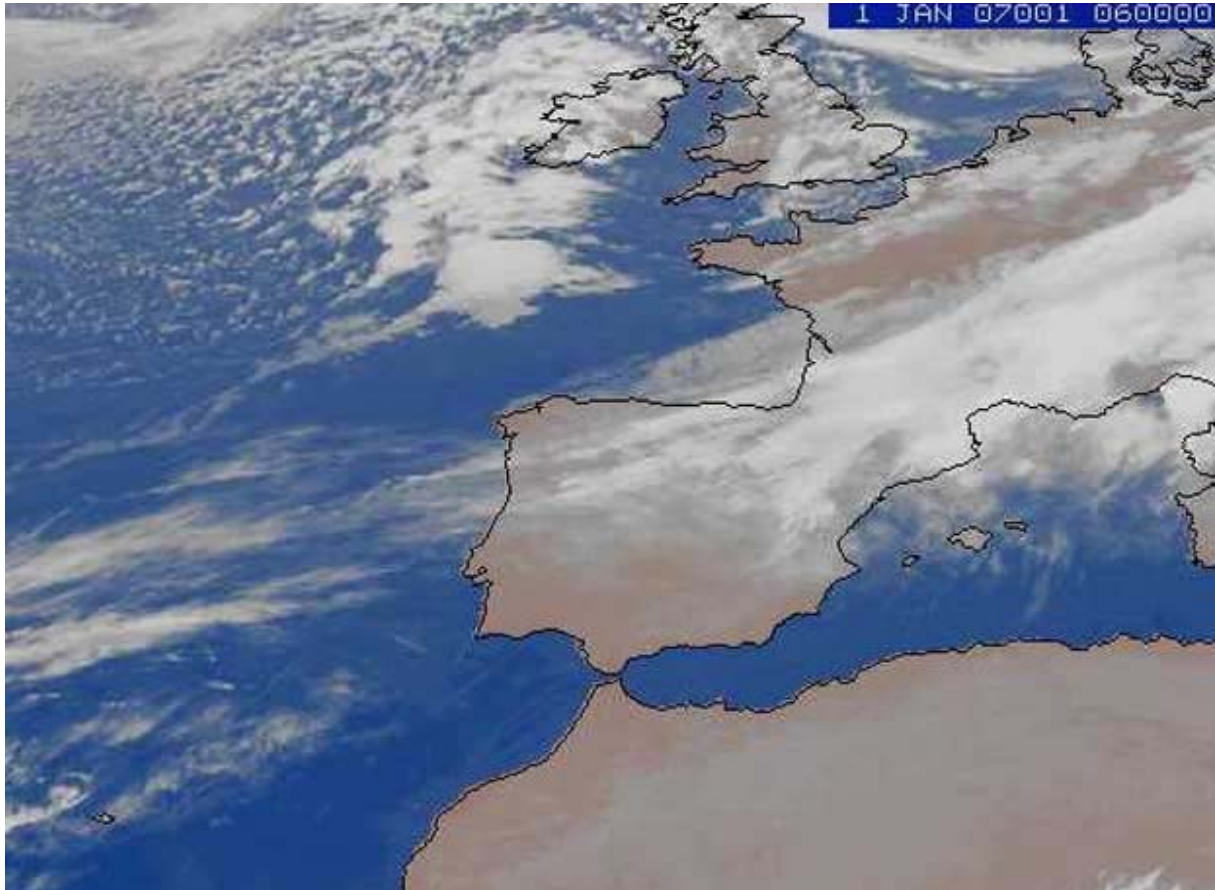
**acordar  
a tempo**



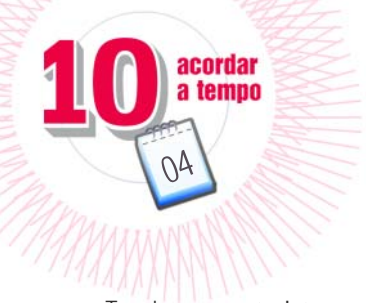
FUNCIÓNS COMUNICATIVAS	COÑECEMENTO DO CÓDIGO			CONTIDOS SOCIOCULTURAIS
	LÉXICO	GRAMÁTICA	FONÉTICA E ORTOGRAFÍA	
<ul style="list-style-type: none"> <li>❖ Recordar empregando pasado remoto.</li> <li>❖ Reproducir mensaxes e opinións doutras persoas.</li> </ul>	<ul style="list-style-type: none"> <li>❖ Medio natural: o clima, fenómenos meteorolóxicos.</li> </ul>	<ul style="list-style-type: none"> <li>❖ Adverbios e loc. adverbiais de lugar.</li> <li>❖ Locucións prepositivas para introducir nocións espaciais.</li> <li>❖ Oracións finais.</li> <li>❖ Derivación: os locativos.</li> <li>❖ Tipoloxía textual: a crónica.</li> </ul>	<ul style="list-style-type: none"> <li>❖ O -h-: ai/ ai/ hai.</li> <li>❖ O rexistro informal.</li> <li>❖ GALEGO EN ACCIÓN: o debate: cambio climático. A argumentación.</li> </ul>	<ul style="list-style-type: none"> <li>❖ O territorio galego: división territorial (comarca, concello, parroquia, aldea/ lugar).</li> </ul>



## Actividade introdutoria



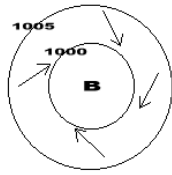
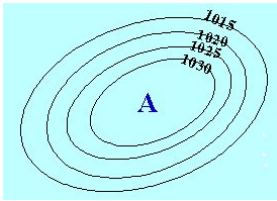
1. Observa esta fotografia do satélite Meteosat.  
Nela podes observar o tempo que vai facer nas próximas horas en Europa Occidental.



Tendo en conta isto:

a) Ponlles un nome aos símbolos que aparecen debaixo.

altas presións	borrasca	choiva intensa	vento forte	tronada	chuvascos	ceo cuberto
baixada das temperaturas		subida das temperaturas		xeada	sol	nubes e claros



b) Colócaos sobre o mapa segundo a predición do tempo para as próximas horas.

c) Escoita agora o inicio da previsión que dan no telexornal... e logo continúa ti. 

2. Imaxina que miras pola fiestra e ves algunha das paisaxes destas dúas fotografías.



Alguén que vive contigo dispónse nese momento a saír pola porta.

a) Explicálle que tempo vai fóra.

b) Recomendalle que faga algún cambio no seu vestiario en función do tempo que vai.



## Gramática e léxico

### Prácticas guiadas

#### GRAMÁTICA SELECTIVA

##### Reproducir mensaxes e opinións doutras persoas.

Para indicar o que outra persoa di ou opina sobre algo podemos recorrer a estas fórmulas:

Se o tratamento é distante:

*O señor/a señora opina que...*

*Vostede cre que...*

*O presidente manifestou que na súa opinión...*

*A directora considera que...*

Se o tratamento é familiar:

*Ti cres que...*

*A túa opinión é que...*

*Ti dixeches que...*

#### INDICAR LUGAR

No galego, contamos con varias alternativas para indicar nocións de lugar:

##### - adverbios de lugar:

**Aquí** *non hai quen pare.*

*Xoán vén aí.*

**Dentro** *non queda ninguén xa, están todos fóra.*

*O teléfono debeuche quedar arriba.*

##### - oracións circunstanciais de lugar introducidas por conxuncións locativas:

**Onde queira que** *estea, bótoo moito de menos.*

*Non había neve onde estiven eu.*

##### - frases que funcionan como c. circunstanciais de lugar:

*Na rúa (fr. prep.)*

*Diante da porta (fr. prep.)*

*Á festa de Saiáns (fr. prep.)*

## Léxico

Coloquial: facer mente

Estándar: recordar

Culto: evocar, rememorar

Coloquial: facer bo

Estándar: fai sol

Culto: climatoloxía benévola

Coloquial: facer malo

Estándar: chover

Culto: inclemencia meteorolóxica

Coloquial: recuar, botarse para atrás

Estándar: desdicirse

Culto: reconsiderar, ponderar

Coloquial: taparse

Estándar: abrigarse

Culto: protexerse contra o frío

Coloquial: chascarse

Estándar: queimarse co sol

Culto: sufrir unha insolación

Coloquial: vai vir bo

Estándar: mellorar o tempo

Culto: tender a unha situación anticiclónica



3. Observa esta ruta entre Ferrol e Santiago de Compostela. O grupo de persoas que a fai quere chegar agora dende Santiago a Vigo. Aquí tes os topónimos dos lugares polos que teñen que atravesar. Ordénaos e continúa ti logo debuxando o plano da ruta.



PADRÓN	BARRO
CALDAS DE REIS	VALGA
PONTECESURES	MILLADOIRO
VIGO	PONTEVEDRA

Para podelos ordenar, dámosche algunhas pistas:

*Pista 1: Valga está antes que Caldas de Reis.*

*Pista 2: Barro está antes de Pontevedra.*

*Pista 3: Padrón atópase despois do Milladoiro.*

*Pista 4: Vigo é o final do traxecto.*

*Pista 5: Milladoiro é a primeira poboación que atopamos ao saír de Santiago.*

*Pista 6: Pontecesures está entre Valga e Padrón.*

4. Agora imaxina que es un dos romeiros e lle explicas a outra persoa o que fixestes e os lugares por onde pasastes. Ademais do plano que acabamos de confeccionar, temos algunhas fotos da viaxe:



A condición que che poñemos é que tes que utilizar estes adverbios e locucións prepositivas que che servirán para indicar "lugar". Axudámosche con algunhas propostas, pero logo debes continuar ti:

Mira, nesta fotografía deixei a bicicleta \_\_\_\_\_ a catedral.

Cando nós estabamos \_\_\_\_\_ en Santiago, parte do grupo xa ía \_\_\_\_\_ por \_\_\_\_\_.

Vigo queda \_\_\_\_\_ Pontevedra, pero \_\_\_\_\_ Santiago.

Había destas frechas amarelas pintadas \_\_\_\_\_ beirarrúas.

**Vocabulario útil:**

**Adverbios:**

aquí, alí, aí  
dentro/fóra  
preto/lonxe  
enriba/embaixo  
detrás/diante  
a carón  
arredor

**Locucións prepositivas:**

ao redor de      á beira de  
fóra de            de par de  
á esquerda de    á dereita de  
diante de        detrás de  
dentro de



5. Agora, que un de vós lles conte aos compañeiros como foi a experiencia da viaxe e cales son os recordos máis gratos que garda dela.

6. En galego, tamén temos sufixos que indican a noción de "lugar". Aquí che presentamos unhas cantas fotografías que representan lugares. Escribe debaixo o nome de cada un deles e subliña o sufixo que levan. Logo, busca outras tres palabras coa mesma sufixación.

*Observatorio      Areal      Carballeira      Lavadoiro*



Foto 1: \_\_\_\_\_



Foto 2: \_\_\_\_\_



Foto 3: \_\_\_\_\_

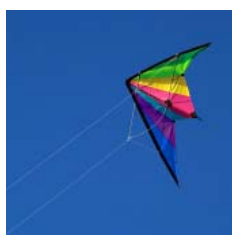
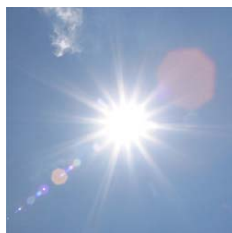


Foto 4: \_\_\_\_\_

Outras palabras: \_\_\_\_\_, \_\_\_\_\_, \_\_\_\_\_



7. Relaciona agora clima e utensilios:



a) Ponlle nome ao que representa cada fotografía.

b) Constrúe logo oracións seguindo este modelo:

*Miña nai díxome que collese o sombreiro para que non me molestase o sol.*

...

Conxuncións finais:

*Para que*

*A fin de que*

*Co fin de que*



*dende as ondas*

**Galicia-Hoxe.com**

## Cambio climático

02/03/2008

Antonio Gutiérrez

O cambio climático é unha realidade. Coas secas e os ballóns tropicais que están asolando medio mundo, poucos se permiten xa poñer en dúbida as nefandas consecuencias que están tendo as agresións do occidente consumista no medio natural.

A auga é un ben escaso, máis valioso xa en moitos puntos do planeta có cru. Todos os expertos coinciden na imperiosa necesidade de racionalizar o seu consumo. Cómpre acumular máis auga e gastala con sentidiño. Por supervivencia. Pero tamén por solidariedade cos pobos que carecen deste ben, imprescindible para a mesma vida, e cos que a teremos que compartir máis cedo ca tarde. Abonda con ver os millóns de persoas que carecen de auga e morren de sede en medio mundo para considerar o seu desbaldimento como un acto criminal.

En Galicia as cousas non pintan mellor. A Xunta mantén a alerta ante a posibilidade de que a medio prazo haxa problemas de fornecemento ás cidades. Por se isto fose pouco, a ministra de Medio Ambiente aseguraba esta mesma semana que nos vindeiros 50 anos está previsto que as precipitacións se reduzan en Galicia de xeito preocupante. Choverá menos e a destempo.

Tiña a impresión de que isto era de dominio público. Pero, ó que parece, tales noticias non chegaron aínda a concellos como os de Ames e Santiago. Nada raro se temos en conta que Galicia está inmersa nun illamento histórico que este xoves nos descubría o presidente Zapatero. Como non estiven no mitin da Coruña non sei se cando nos regalaba semellante revelación estaba mirando para Touriño, “ex-responsable de Infraestruturas paradas en Benavente”.

Pero ten toda a razón o presidente. Só por este illamento secular se pode entender que ata Raxoi non chegasen aínda as inqedantes noticias do cambio climático nin o vídeo de Al Gore. Ese atraso permítenos xustificar as razóns polas que o concello segue regando as vías públicas. Un sistema de limpeza inaxeitado mesmo a pesar de que se utilice auga non potable. As administracións públicas teñen a obriga de dar exemplo. O seu comportamento ten unha compoñente pedagóxica de primeira orde. Con que autoridade moral vai agora o concello subir a taxa da auga ou pedirles ós veciños que pechen as billas na ducha, ou cando fregan a louza se ben acotío que quen dá tales consellos desaproveita auga en actividades totalmente prescindibles.



8. No tema anterior, falabamos dos artigos de opinión. Aquí che presentamos un que ten como temática o cambio climático.

- a) Lédeo na aula.
- b) Resume por escrito a opinión defendida por Antonio Gutiérrez neste artigo sobre o tema.



c) Enumera os argumentos que o autor utiliza para soste a súa tese principal:

- 1. *As inclemencias do clima asolan medio mundo.*
- 2. \_\_\_\_\_.
- 3. \_\_\_\_\_.
- ...

9. Escoita agora a opinión destoutra persoa sobre o mesmo tema. 

Baseándovos nas dúas opinións encontradas sobre a mesma cuestión:

- a) Posicionádevos a favor dalgunha das dúas posturas.
- b) Por grupos, anotade nun papel os argumentos e exemplos que ides utilizar para defender a vosa postura.
- c) Iniciade un debate moderado polo profesor ou profesora.

## Tipoloxía textual

## A crónica

08.04.2008

Galicia-Hoxe.com

## O cambio climático fai aumentar a malaria

Polo menos 15.000 persoas máis morren cada ano por paludismo, diarrea, malnutrición e inundacións, o cal pode ser atribuído a este fenómeno • A OMS precisou que máis da metade dos falecementos se producen no continente asiático.

E.P. MANILA

O cambio climático é un dos factores que provoca un aumento da incidencia de enfermidades como a malaria e o dengue, segundo alertou onte a Organización Mundial da Saúde (OMS) coincidindo co Día Mundial da Saúde que precisamente este ano leva como lema *Protexer a saúde do cambio climático*.

Polo menos 15.000 persoas máis morren cada ano de malaria, diarrea, malnutrición e inundacións, todo o cal pode ser atribuído ó cambio climático, subliñou o director da oficina para o Pacífico Occidental da OMS, Shigeru Omi, que precisou que máis da metade destas mortes se producen en Asia. “Os mosquitos portadores da malaria son localizados agora en zonas onde non había malaria antes”, afirmou Shigeru Omi en rolda de prensa, subliñando que agora se están expandindo a climas máis frescos desde os trópicos. “Para o dengue, hai outros moitos factores responsables do incremento dos mosquitos (portadores), pero estou seguro de que o cambio climático certamente está desempeñando un papel”, engadiu.

A malaria cobra a vida de polo menos 100.000 persoas ó ano. A OMS estima tamén que pode haber 50 millóns de casos de contaxio de dengue en todo o mundo cada ano, dos cales a metade requiren hospitalización e uns 12.500 son mortais.



O cambio climático tamén está provocando a subida dos niveis do mar, o esgotamento de ríos e cambios nas pautas climáticas, explicou Omi, que subliñou que as inundacións, as secas e as ondas de calor están cobrando un prezo na saúde humana.

### **Destinará 10 millóns de dólares a información**

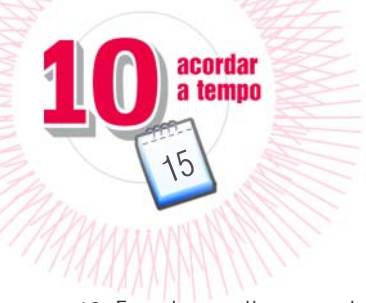
Neste sentido, o director da oficina para o Pacífico Occidental da OMS anunciou que a OMS destinará 10 millóns de dólares a un programa para informar as persoas e os gobernos sobre os perigos para a saúde do cambio climático.

Un menor consumo de enerxía e avances na tecnoloxía para reducir as emisións dos gases con efecto invernadoiro sería crucial, aseverou Shigeru Omi.

“Na miña oficina xa non levamos nunca gravata, a menos que sexa unha ocasión moi formal”, explicou, engadindo que isto permitiu reducir o uso do aire acondicionado.

“Hai moitas cousas que os cidadáns de a pé poden facer para evitar un uso innecesario de electricidade”, engadiu.

**A crónica** é un xénero xornalístico que recolle información sobre algún feito, aínda que, ademais, o cronista se pode permitir dar algunha opinión, motivo polo cal adoita ir asinada ou dar algunha información sobre a súa autoría. É pois, un xénero mixto entre opinión e información. Polo xeral, vai acompañada dalgunha foto.



10. Facede parellas na aula e convertédevos en xornalistas.

a) Tendo en conta as seguintes fotografías, que titulares lle poñeríades a unha crónica que as contivese?



b) Elixide unha das fotografías e redactade o texto da crónica. Logo, lédeo en voz alta.



## Modelo actividade CELGA

11. Observa o vídeo que se achega como material complementario.

Por parellas, debes elaborar un texto que acompañe as imaxes:

- a) Primeiro, anotade nun papel as ideas xerais que queredes recoller.
- b) Logo, escribide o texto, que debe ocupar aproximadamente os tres minutos que dura o vídeo.
- c) Por fin, que o/a profesor/a pase de novo o vídeo sen música e que un dos membros que lles poña a voz ás imaxes.

12. Observa estas fotografías e constrúe oracións seguindo o modelo.



- 1. *Teño que mercar unha lámpada para* \_\_\_\_\_.
- 2. \_\_\_\_\_.
- 3. \_\_\_\_\_.
- 4. \_\_\_\_\_.
- 5. \_\_\_\_\_.

*Cómpre ...  
É mester ...  
Debo ...*



## Contido sociocultural

### O territorio galego: división territorial

Isto podería ser o enderezo dunha carta dirixida a unha galega:

María Rosario Méndez Antelo  
 Campo das flores, n.º 15  
 Mourente  
 Beade  
 Ourense

Aldea

Parroquia

Concello

Provincia

A **aldea** é unha pequena entidade de poboación no medio rural, designa polo tanto un vilar ou casal; mentres que a **parroquia** é un concepto que non ten que ver co número de habitantes dese lugar nin tampouco co agrupamento de poboación ou construcións. O concepto de parroquia é un **concepto relixioso**: unha parroquia é un conxunto de aldeas ou lugares dentro dunha mesma demarcación de tipo relixioso, é un territorio definido para una comunidade de fieis

católicos que está baixo a dirección dun sacerdote ao que se lle chama párroco.

Pola súa parte, o **concello** é un territorio que agrupa varias parroquias. É un concepto non relixioso, senón de carácter administrativo. Os concellos están presididos por unha corporación municipal á fronte da cal está un alcalde ou alcaldesa, elixidos democraticamente a través das eleccións municipais. Constitúen a Administración local.

Á súa vez, varios concellos próximos organizanse nunha **comarca**. Por exemplo, a comarca de Santiago reúne os concellos de Val do Dubra, Teo, Ames, Boqueixón, Vedra, Brión e Santiago de Compostela.



Mapa das comarcas da provincia da Coruña



## Transcripción do audio

1. escoita o inicio da previsión que dan no telexornal.

“Bos días. Nos próximos minutos contarémoslles a previsión do tempo para a xornada de hoxe. Na península Ibérica está previsto que teñamos unha típica xornada primaveral, inestable, con variacións nas temperaturas...”

9. escoita a opinión destoutra persoa.

*Entrevistador pola rúa.*

**ENTREVISTADOR:** Señora, se é tan amable de contestarnos unha pregunta para a Radio Galega. Hoxe saímos á rúa para preguntarlles que opinan sobre o cambio climático...

**SEÑORA:** Pois a min, realmente, parécenme andrómenas inventadas polos gobernos con algún interese económico. Como se acaba o petróleo, que é moi contaminante, hai que ir abrindo camiño para o tremendo negocio das chamadas enerxías limpas...